



# FlorNews



Regione Liguria

Bollettino di informazione per la floricoltura a cura del  
Centro Servizi per la Floricoltura della Regione Liguria (CSF) di Sanremo

**n°199 del 6 marzo 2015 - In questo numero:**

La Notizia – Pag. 2	<a href="#">Maltempo: Violenta Tromba D'aria Danneggia Le Serre Di Albenga Ed I Vivai Di Pistoia</a>
Il Meteo – Pag. 2	<a href="#">Dati Meteo dal 16/2/2015 al 1/3/2015</a>
Avvertenze Fitosanitarie – Pagg. 3-5	<a href="#">Nota informativa per il periodo: 06/03/2015 19/03/2015</a>
Mercati Ed Indagini Economiche Pag. 5	<a href="#">In Aumento Le Aziende Florovivaistiche A Km0 Negli Stati Uniti.</a> <a href="#">Ismea News Mercati: Riepilogo Secondo Semestre 2014 Piante In Vaso.</a> <a href="#">Business Management Toolkit – La Guida Al Business Per Le Aziende.</a>
Attività Dei Servizi – Pag. 5	<a href="#">Certificazioni Bio Per Il Laboratorio Chimico Merceologico Di Albenga Liguria: Accorpamento Delle Camere Di Commercio, Avviato L'iter.</a>
Pubblicazioni E Siti D'interesse Pag. 6	<a href="#">A Confronto Le Certificazioni Sostenibili Nel Mondo.</a> <a href="#">On-Line I Risultati Sperimentali 2014 Nei Settori Orticolo E Floricolo.</a> <a href="#">Studio Sull'elaboro E L'illuminazione Dall'Università' Di Wageningen.</a>
Info Utili – Pagg. 6-7	<a href="#">Fiori In Libreria, Invito A Partecipare Per I Floricoltori Di Imperia.</a> <a href="#">Lotta Al Punteruolo Rosso In Commissione Agricoltura Al Senato.</a> <a href="#">Seminario Di Formazione/Informazione Sui Fondi Diretti Europei.</a> <a href="#">Un Corso Sul Controllo E La Taratura Delle Macchine Irroratrici.</a> <a href="#">Premio Laura Bacci Per La Sostenibilità In Agricoltura.</a> <a href="#">Fiera Di Genova: Euroflora Slitta Al 2017.</a>
Eventi Regionali Pag. 7	<a href="#">11 Marzo Dalle 4 Alle 12 - Esposizione Varietale Comptoir &amp; Paulinois – Mercato Dei Fiori – Sanremo (Im)</a> <a href="#">11 Marzo 20.45 - Cena Sulla Lavanda - Hotel Miramare – Sanremo (Im)</a> <a href="#">14 Marzo H.18.00 - Presentazione Del Libro Di Elena Accati – Libreria Mondadori - Bordighera (Im)</a> <a href="#">14 – 15 Marzo - Salone Dell'agroalimentare Off – Complesso Di Santa Caterina – Finalborgo (Sv)</a>
Eventi Italiani – Pag. 7	<a href="#">7-8 / 14-15 Marzo - Porte Aperte Ai Vivai Rhododendron - S. Ginese Di Compito (Lu)</a> <a href="#">9 E 20 Marzo - Seminario Di Agrometeorologia - Istituto Tecnico Agrario "Don Bosco" - Lombriasco (To)</a> <a href="#">14 - 15 Marzo - Arte &amp; Natura - Villa Corvini - Parabiago (Mi)</a> <a href="#">14 – 15 Marzo - Primavera In Giardino – Villa Pernis - Milis (Or)</a> <a href="#">14-15, 21-22 E 28-29 Marzo - Antiche Camelie Della Lucchesia - S. Andrea E Pieve Di Compito – Capannori (Lu)</a> <a href="#">20 – 22 Marzo - Giardini D'autore – Villa Lodi Fè – Riccione (Rn)</a> <a href="#">21 – 22 Marzo - Nel Giardino Del Doge Manin – Villa Manin – Codroipo (Ud)</a>
Eventi Estero – Pagg. 7-8	<a href="#">11 - 13 Marzo - World Floral Expo - La Convention Center - Los Angeles (Usa)</a> <a href="#">11 - 15 Marzo - Giardina Zürich – Zurigo (Svizzera)</a> <a href="#">12 - 14 Marzo - Azerbaijan Flower Expo - Baku Expo Center (Azerbaijan)</a> <a href="#">13 - 15 Marzo - Flora Garden &amp; Flower Show - Celje (Slovenia)</a> <a href="#">16 – 18 Marzo - International Symposium On Medicinal Plants And Natural Products - Bogotá (Colombia)</a> <a href="#">18 – 19 Marzo - The Floraholland Seasonal Trade Fair – Naaldwijk (Olanda)</a> <a href="#">19 Marzo - Aiph Horticultural Expo Conference – Opera Ambassador Hotel - Parigi (Francia)</a> <a href="#">20 Marzo - 17 Maggio - Keukenhof – Lisse (Olanda)</a>
Panoramica – Pag. 8	<a href="#">13 Marzo H.20 - Degustazione Rossese Doc – Istituto Alberghiero – Arma Di Taggia (Im)</a> <a href="#">A Vado Ligure Arriverà Il Museo Didattico Sull'olivicoltura.</a> <a href="#">Usa: Un Sondaggio Sull'agricoltura Biologica.</a>

## LA NOTIZIA

### MALTEMPO: VIOLENTA TROMBA D'ARIA DANNEGGIA LE SERRE DI ALBENGA ED I VIVAI DI PISTOIA



Si è abbattuta nella notte tra **mercoledì 4 e giovedì 5 marzo 2015** e nella mattinata di giovedì una violenta tromba d'aria che ha provocato ingenti danni nella piana di **Albenga (Sv)**. La zona più colpita è stata quella di **Peagna**, dove numerose serre sono state fortemente danneggiate ed un lungo blackout ha provocato problemi anche ai coltivatori di **Albenga e Ceriale**. Ancora difficile fare una stima dei danni, ma la situazione appare critica, considerando anche i danni subiti durante l'alluvione di novembre 2014. Il forte vento, con raffiche da oltre 150 km/h, ha sferzato anche altre zone del **Nord Italia**, particolarmente colpita la **Toscana**, dove ingenti sono i danni ai vivai della **zona pistoiese**, stimati in diversi milioni di euro.



## TENDENZE METEO e INFO - PREVISIONALI - IMPERIA - SAVONA

Dati Meteo dal 16/2/2015 al 1/3/2015

### PROVINCIA DI IMPERIA

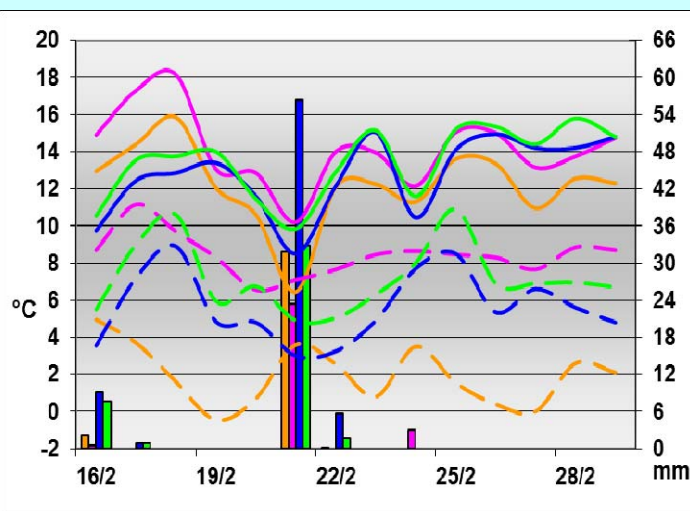
Capannina	T° max	T° med	T° min	Piogge
Imperia	14.2	11.1	8.1	32.2
Sanremo	14.2	11.2	8.4	27.0
Dolceacqua	12.2	6.3	2.0	34.2
Ventimiglia	14.0	9.8	6.4	43.6
Diano Castello	15.3	10.7	7.0	39.2

### PROVINCIA DI SAVONA

Capannina	T° max	T° med	T° min	Piogge
Albenga	14.1	9.8	5.7	30.6
Savona	12.6	9.5	6.6	38.0
Cisano sul Neva	12.7	8.9	5.6	72.0
Pietra Ligure	13.5	10.2	7.2	42.8
Ortovero	14.4	8.4	3.8	67.8

(per i valori di temperatura sono state calcolate le medie, mentre per le precipitazioni è stato calcolato il cumulato)  
**Grafico:** andamento **termo - pluviometrico** dal 16/2/2015 al 1/3/2015 per le stazioni di Dolceacqua e San Remo (IM), di Cisano sul Neva e Pietra Ligure (SV).

P(mm) Dolceacqua	P(mm) San Remo
P(mm) Cisano sul Neva	P(mm) Pietra Ligure
T min Dolceacqua	T max Dolceacqua
T min San Remo	T max San Remo
T min Cisano sul Neva	T max Cisano sul Neva
T min Pietra Ligure	T max Pietra Ligure



### Situazione meteo ultime due settimane

#### Temperature:

Le temperature hanno subito un graduale calo fino al 21/2, per poi risalire ed attestarsi su valori in linea con la media del periodo. Le minime si sono mantenute complessivamente al di sotto dei 10 °C, e solo nelle aree di entroterra si sono avvicinate per qualche giorno a 0 °C o poco sotto. Le massime, hanno raggiunto picchi intorno ai 16 °C.

#### Precipitazioni:

Gli eventi piovosi si sono concentrati soprattutto il 21/2, apportando cumulati anche superiori ai 30 – 40 mm. Complessivamente nel periodo sono caduti dai 30 ai 70 mm di pioggia.

### PREVISIONI METEO dal 6/3 all' 11/3 su elaborazione del CFMI-PC (ex CMIRL) ( www.arpal.gov.it )

venerdì 6		sabato 7		domenica 8		lunedì 9		martedì 10		mercoledì 11	
	Temp ↑		Temp =		Temp ↑		Temp ↑		Temp =		Temp =
Sereni, venti da Nord fino a burrasca		Ancora giornata soleggiata		Sereni con qualche velatura		Sereni		Sereni		Sereni	

E' possibile ricevere **SMS GRATUITI** su **allerte meteo** relative ai singoli Comuni della Liguria. Per registrarsi: 0187-278770/73 o [caarservizi@regione.liguria.it](mailto:caarservizi@regione.liguria.it)

## AVVERTENZE COLTURALI e FITOSANITARIE

A cura dell'Istituto Regionale per la Floricoltura di Sanremo, in collaborazione con i settori tecnici della Cooperativa "L'Ortofrutticola" di Albenga e della Cooperativa "Riviera dei Fiori" di Arma di Taggia.

Nota informativa per il periodo: 06/03/2015 19/03/2015

### AVVERTENZE GENERALI

Con l'approssimarsi della primavera c'è da aspettarsi, come ogni anno e soprattutto in serra, la comparsa o la recrudescenza di alcune malattie fungine (quali mal bianco, marciumi da oomiceti, tracheomicosi) e degli attacchi di acari e di certi insetti (cicaline, lepidotteri, aleurodidi psille). Si deve però tener presente che quest'anno, grazie all'inverno particolarmente mite, alcuni parassiti animali, quali afidi, tripidi e acari eriofidi, e alcune malattie, quali virusi e muffa grigia, non hanno mai smesso di preoccupare, soprattutto nelle coltivazioni in serra, pertanto l'inasprimento primaverile di tali attacchi potrebbe assumere maggior rilevanza.

Nelle coltivazioni di specie soggette a cocciniglie (ad es. ruscus, mimosa, ginestra, pittosporino) è questo il periodo più adatto per controllare le piante al fine di: intervenire al momento opportuno asportando, ove possibile, i rami più colpiti; verificare se fosse in atto una consistente ed utile parassitizzazione da parte dei limitatori naturali; ed, in base a questi accertamenti, valutare l'opportunità di effettuare trattamenti mirati a colpire le forme giovanili dei parassiti.

Di seguito si riportano alcune problematiche di particolare rilievo:

COLTURA	PROBLEMI EMERGENTI	INTERVENTI FITOSANITARI/COLTURALI CONSIGLIATI
<b>Anemone</b>	<ul style="list-style-type: none"> <li>- Virusi</li> <li>- Muffa grigia</li> <li>- Marciume radicale</li> <li>- Fisiopatie</li> </ul>	<ul style="list-style-type: none"> <li>- Si osservano necrosi fogliari da TSWV (virus trasmesso dal tripide <i>Frankliniella occidentalis</i>).</li> <li>- Marciumi sugli steli da <i>Botrytis cinerea</i> sono presenti in modo diffuso. Si consiglia di adottare accorgimenti atti a prevenire l'instaurarsi di condizioni favorevoli alla malattia e di intervenire con antibiottrici alla comparsa delle prime infezioni.</li> <li>- I marciumi radicali da <i>Phytophthora</i> sp. sono presenti in alcuni impianti, e quest'anno spesso sono stati aggravati dai prolungati ristagni idrici.</li> <li>- In molti impianti si osserva un raccorciamento degli steli fiorali, fenomeno favorito dal progressivo aumento delle ore di luce e che in parte può essere contrastato con corretti piani di concimazione.</li> </ul>
<b>Aromatiche</b>	Specie varie	<ul style="list-style-type: none"> <li>- Le abbondanti piogge dei mesi scorsi hanno impoverito i substrati per cui si renderà necessario intervenire con adeguate concimazioni prima che subentrino alterazioni fisiologiche (arrossamenti e giallumi) che possono compromettere la qualità della produzione.</li> <li>- Afidi: infestazioni presenti su molte specie (<i>Lavandula stoechas</i>, salvia, santoreggia, ..) allevate in pieno campo.</li> <li>- Si osservano casi di mal bianco su piante di salvia allevate in serra.</li> <li>- Su alloro si sono rilevati casi di mal bianco, nonché deformazioni delle foglie apicali dei rametti causate da acari eriofidi.</li> <li>- Su erba cipollina si sono sporadicamente osservati marciumi basali da <i>Sclerotinia</i> sp.</li> <li>- Su menta glaciale in serra si sono verificati gravi attacchi di ragnetto rosso che hanno causato ingiallimenti e caduta delle foglie.</li> </ul>
	Lavanda	<ul style="list-style-type: none"> <li>- Si osservano imbrunimenti e seccumi fogliari che si ritiene siano stati causati da infezioni batteriche (<i>Xanthomonas</i> sp.): si stanno conducendo prove per individuare mezzi di lotta efficaci e alternativi al rame.</li> <li>- In alcuni impianti di <i>Lavandula stoechas</i> sono presenti marciumi e disseccamenti dei rami causati da infezioni bottriche.</li> </ul>
	Rosmarino	<ul style="list-style-type: none"> <li>- Soprattutto su rosmarino officinale, iniziano ad comparire le fini punteggiature sulle foglie causate dalle cicaline.</li> <li>- Si osservano seccumi dei rami da <i>Phoma multirostrata</i>.</li> <li>- Su piante sia di rosmarino officinale che prostrato si osservano imbrunimenti e seccumi fogliari che sono stati attribuiti ad infezioni batteriche (<i>Xanthomonas</i> sp.) Si stanno conducendo prove per individuare mezzi di lotta efficaci e alternativi al rame.</li> <li>- Sofferenze da carenze nutrizionali: le piante di rosmarino, ed in particolare quelle della varietà prostrata e/o allevate nei vasi di diam. 14 (che contengono poco substrato), manifestano arrossamenti, giallumi e disseccamenti delle punte in modo piuttosto grave.</li> </ul>
<b>Ginestra</b>	- Muffa grigia	<ul style="list-style-type: none"> <li>- Si consiglia di effettuare un trattamento antibiottrico sui fiori per prevenire i danni in post raccolta.</li> </ul>
<b>Eucalyptus spp.</b>	<ul style="list-style-type: none"> <li>- Acari eriofidi</li> <li>- Psilla</li> </ul>	<ul style="list-style-type: none"> <li>- In molti impianti sono presenti infestazioni di un acaro eriofide rinvenuto di recente e che è stato attribuito al genere <i>Phyllocoptes</i> sp. Tale parassita si sviluppa nelle gemme apicali dei rametti alterando il normale sviluppo della fronda. Sono in corso studi per verificare quale sia il ciclo biologico di questo nuovo parassita e di conseguenza quali possano essere le modalità di intervento più opportune per combatterlo. Sicuramente l'adozione di corrette pratiche di pulizia (asportare tutta la vegetazione colpita ed allontanare dagli impianti tutto il materiale residuo delle potature) sono azioni fondamentali per qualsiasi piano di difesa. In alcuni impianti intanto sono stati effettuati interventi sulla vegetazione nuova con acaricidi a base di abamectina (adulticida) e</li> </ul>

		<p>exitiazox (ovicida) la cui efficacia dovrà essere valutata in campo. In questo caso è importante che il trattamento venga effettuato in modo che i formulati giungano a contatto con le gemme apicali, e riescano a colpire questi microscopici acari che si annidano tra le brattee.</p> <p>- In alcuni impianti si rileva anche la presenza più o meno pronunciata della psilla.</p>
<b>Margherita</b>	<ul style="list-style-type: none"> <li>- Afidi</li> <li>- Virosi</li> <li>- Deperimento dei rami</li> <li>- Giallumi</li> </ul>	<p>- Su margherite in serra si osservano infestazioni di afidi sia fogliari che radicali.</p> <p>- Le piante in serra sono quasi pronte per la vendita, e su alcune di esse si osservano alterazioni fogliari di origine virale (TSWV).</p> <p>- Giallumi e deperimenti dei rami sono presenti soprattutto su piante di "Stella 2000": il più delle volte si tratta di tracheofusariosi, in certi casi però la causa dell'alterazione è da ricercarsi in fattori non parassitari. In presenza di sintomi di deperimento è quindi opportuno effettuare ricerche di laboratorio.</p> <p>- Piante da reciso e vaso allevate in pien'aria manifestano giallumi della fronda causati da avverse condizioni climatiche/nutrizionali. Il fenomeno in genere è transitorio.</p>
<b>Ranuncolo</b>	<ul style="list-style-type: none"> <li>- Virosi</li> <li>- Tripidi</li> <li>- Afidi</li> <li>- Muffa grigia</li> <li>- Mal bianco</li> <li>- Marciumi radicali</li> <li>- Fisiopatie</li> </ul>	<p>- Virosi: osservati ingiallimenti e necrosi fogliari associati alla presenza di TSWV (Tomato Spotted Wilt Virus, trasmesso dal tripide <i>Frankliniella occidentalis</i>); la malattia è presente in forma grave in alcuni impianti di "bulbilli".</p> <p>- Sono presenti in molti impianti, sia da reciso che da vaso, infestazioni di tripidi e di afidi.</p> <p>- In serra, in molti impianti sia da reciso che da vaso, sono presenti marciumi da <i>Botrytis cinerea</i>. Si osservano anche i primi danni che la malattia provoca poi in post raccolta sui fiori: si raccomanda di effettuare un trattamento antibotritico, a base di fungicidi o, preferibilmente, a base di formulati biologici, in prossimità della raccolta e di tenere il più possibile puliti gli ambienti di lavorazione e di stoccaggio dei fiori.</p> <p>- Si sono osservati i primi casi di mal bianco su ranuncoli in serra: monitorare gli impianti ed intervenire prontamente con antioidici alla comparsa dei primi sintomi, che in genere si manifestano sulle piante site in vicinanza delle aperture delle serre.</p> <p>- Soprattutto su piante in serra o sotto ombreggio, si osservano alterazioni di origine non parassitaria: la carenza di luce sta favorendo un eccessivo allungamento degli steli, soprattutto negli impianti in cui vengono adottati piani di concimazione poco equilibrati; l'eccessiva umidità ambientale sta causando difficoltà nell'assorbimento dei nutrienti e favorendo lo sviluppo di marciumi basali, su cui spesso si instaurano infezioni di <i>Pythium</i> sp.; infine, soprattutto su alcune varietà a fiore bianco allevate in serra, si osserva il fenomeno dello "svuotamento e piegatura dello stelo" poco sotto il fiore. In tutti questi casi l'adozione di corrette pratiche agronomiche e di concimazioni equilibrate può contribuire a ridurre i danni.</p>
<b>Vaseria in serra</b>	<ul style="list-style-type: none"> <li>- Aleurodidi</li> <li>- Muffa grigia</li> </ul>	<p>- Aleurodidi: gli insetti sono presenti in molti impianti, soprattutto di lantana, dipladenia e fucsia.</p> <p>- <i>Botrytis cinerea</i>: sta colpendo molte piante, soprattutto di geranio macranta, dimorfoteca e fucsia.</p> <p>- Su <i>Solanum jasminoides</i> si osservano attacchi di ragnetto rosso.</p> <p>- Su piante sia di <i>Solanum jasminoides</i> che di <i>S. rantonetti</i> che manifestavano ritardo della crescita e giallumi fogliari si è rilevata la presenza di galle radicali causate dall'azione parassitaria di nematodi del genere <i>Meloidogyne</i> sp.</p>



Menta glaciale: attacco di ragnetto rosso



Sintomi di muffa grigia su fiore di ranuncolo in post raccolta



Attacco di cocciniglia su piantine di mirto.

Lavoro svolto nell'ambito del Programma Obiettivo Cooperazione territoriale europea 2007/2013 – Alpi Latine Cooperazione Transfrontaliera ALCOTRA – Progetto n. 264 "ECOLEGO".



### Per informazioni:

Laboratorio di Patologia da Funghi e Batteri dell'Istituto Regionale per la Floricoltura di Sanremo (IM): [martini@regflor.it](mailto:martini@regflor.it),  
Servizio Tecnico della Cooperativa L'Ortofrutticola di Albenga (SV): [asstec@ortofrutticola.it](mailto:asstec@ortofrutticola.it),  
Servizio Tecnico della Cooperativa Floricoltori Riviera dei Fiori di Arma di Taggia (IM): [restuccia@rivierafiori.net](mailto:restuccia@rivierafiori.net).

Tutti i **bollettini pubblicati** dal 2007 ad oggi possono essere consultati presso il portale ufficiale della Regione Liguria dedicato all'agricoltura, all'indirizzo <http://www.agriligurianet.it>

## MERCATI E INDAGINI ECONOMICHE



### IN AUMENTO LE AZIENDE FLOROVIVAISTICHE A KM0 NEGLI STATI UNITI.

Si sta delineando sempre più anche negli **Stati Uniti** un'attenzione speciale per i fiori recisi a km0, coltivati con tecniche maggiormente sostenibili. Secondo le statistiche governative l'**80%** dei fiori recisi commercializzati negli **USA** sono importati dalla **Colombia**, dal **Kenya** o da altri paesi africani, ma, ciononostante, dal 2007 al 2012 le aziende florovivaistiche americane sono passate da **5.085** a **5.903** e sono **700** i membri dell'**Association of Specialty Cut Flower Growers** (<http://www.ascfg.org/>). In alcuni stati sono sempre più frequenti ed utilizzate le certificazioni di origine su prodotti coltivati su territorio americano, di modo che il consumatore possa facilmente individuare i fiori importati e quelli locali, questo a dimostrazione di un sempre maggior interesse sull'origine del prodotto acquistato per motivi etici, sociali ed eco-sostenibili. Un'interessante analisi su questo fenomeno, in costante crescita, è disponibile qui: <http://www.hortibiz.com/hortibiz/nieuws/farmer-florists-on-rise-in-united-states/>



### ISMEA NEWS MERCATI: RIEPILOGO SECONDO SEMESTRE 2014 PIANTE IN VASO.

E' stato pubblicato il report **ISMEA** relativo al riepilogo del secondo semestre 2014 per il settore delle **piante in vaso e vivaismo** tra cui emergono anche i dati relativi alle produzioni ornamentali della piana di **Albenga**. Purtroppo il grave maltempo che ha colpito la provincia di **Savona** nel mese di novembre, ha compromesso gran parte della produzione arrivato alla perdita di decine di migliaia di vasi. Ciò nonostante le vendite sotto le festività si sono rivelate buone anche se il prezzo è calato o è rimasto invariato rispetto agli anni scorsi.

Per il rapporto completo: <http://www.ismeaservizi.it/flex/cm/pages/ServeBLOB.php/L/IT/IDPagina/5267>

E' uscita anche la news mercati relativa alle vendite dei **Garden Center nel periodo novembre-gennaio 2014**: <http://www.ismeaservizi.it/flex/cm/pages/ServeBLOB.php/L/IT/IDPagina/5308>



### BUSINESS MANAGEMENT TOOLKIT – LA GUIDA AL BUSINESS PER LE AZIENDE.

E' stata pubblicata da **Nursery Management** un'interessante guida al **business per le aziende agricole e florovivaistiche**, una serie di utili strumenti per incrementare il proprio marketing, la conoscenza dell'azienda nel mondo e, conseguentemente, le vendite. Uno spazio importante è dedicato all'innovazione ma non solo, viene analizzato anche l'aspetto psicologico e quale sia il modo più costruttivo per porsi con i clienti ed il mondo del commercio. La guida è in lingua inglese, per consultarla gratuitamente:

[http://www.giemedi.com/Images/Newsletters/Circ/1502\\_NM\\_BusinessToolkit.pdf](http://www.giemedi.com/Images/Newsletters/Circ/1502_NM_BusinessToolkit.pdf)

## ATTIVITA' DEI SERVIZI



### CERTIFICAZIONI BIO PER IL LABORATORIO CHIMICO MERCEOLOGICO DI ALBENGA

Il Laboratorio Chimico Merceologico della Camera di Commercio di Savona ha ottenuto dal MiPAAF l'autorizzazione all'esecuzione dei controlli in agricoltura biologica e la certificazione **ISO 9001:2008 per servizi nell'ambito della sicurezza alimentare** compresa l'**analisi sensoriale di prodotti**. Secondo i dati più recenti, le imprese liguri sono sempre più bio, tali, infatti sono aumentate del **1,6% tra il 2012 e il 2013**, con un incremento delle superfici coltivate del **2,2%**. Oggi sono circa **440**, di cui un centinaio zootecniche e **11** di cosmesi. La principale **coltura biologica in Liguria si conferma l'olivo con 190 ettari** ed in forte espansione è la coltivazione di **frutta (+334% in un anno) con 143 ettari**. Fonte: <http://www.savonaneews.it/leggi-notizia/argomenti/albenganese/articolo/il-laboratorio-di-albenga-ha-ottenuto-le-certificazioni-per-vigilare-sul-bio.html>



### LIGURIA: ACCORPAMENTO DELLE CAMERE DI COMMERCIO, AVVIATO L'ITER.

Avviato l'iter che porterà all'accorpamento tra le **Camere di Commercio di Imperia, Savona e La Spezia**, dalla cui fusione, entro fine anno, nascerà la **Camera di Commercio Industria Artigianato Agricoltura Riviere di Liguria Imperia La Spezia Savona**. Con questo provvedimento si è così anticipata la riforma del Governo che prevede il dimezzamento, entro il 2018, il "diritto camerale", la quota annuale versata dalle aziende alle **Camere di Commercio**. La **Camera di Commercio Riviere di Liguria**, che opererà in collaborazione con la **Camera di Commercio Metropolitana di Genova**, avrà sede legale a **Savona** e conterà su una base imprenditoriale costituita da **97 mila 233 imprese, poco meno del 50 % del totale regionale**. Fonte:

[http://www.savonaeconomica.it/index.php?base=dettaglio\\_news&id\\_news=10143](http://www.savonaeconomica.it/index.php?base=dettaglio_news&id_news=10143)

## PUBBLICAZIONI E SITI INTERNET DI INTERESSE



### A CONFRONTO LE CERTIFICAZIONI SOSTENIBILI NEL MONDO.

**Standard Maps**, il sito di **ITC (International Trade Center)**, è dedicato alle certificazioni mondiali sulla sostenibilità ambientale dei prodotti commercializzati, al momento il database ne contiene **160** ed è in continuo aggiornamento. Questo per fornire ai consumatori, ma anche alle ditte che decidono di certificarsi, maggiori informazioni sui marchi in un'unica piattaforma consultabile tramite una semplice maschera di ricerca. Il sito è in lingua inglese.

Per maggiori informazioni: <http://www.standardmap.org/identify> ; <http://www.intracen.org/> ; <http://www.trademap.org/%28X%281%29S%28ca3u5c45khjqtzftnuionevb%29%29/Index.aspx>



### ON-LINE I RISULTATI SPERIMENTALI 2014 NEI SETTORI ORTICOLO E FLORICOLO.

23° volume della collana **"Sperimentazione e orientamenti"**, che illustra i risultati della sperimentazione ortofloricola del **Centro Po di Tramontana, Veneto Agricoltura**, edito on line. Lo scopo principale è quello di caratterizzare i prodotti orticoli non solamente sotto il profilo della resa per unità di superficie, delle caratteristiche estetiche e ormai sempre più di quelle intrinseche (nutrizionali-sensoriali), ma anche cercando di produrre in maniera sempre più rispettosa dell'ambiente, applicando una difesa integrata ormai obbligatoria dal primo gennaio 2014 su tutto il territorio nazionale. Per maggiori informazioni e scaricare la pubblicazione: <http://www.venetoagricoltura.org/basic.php?ID=5635>



### STUDIO SULL'ELLEBORO E L'ILLUMINAZIONE DALL'UNIVERSITA' DI WAGENINGEN.

E' stato pubblicato dall'**Università di Wageningen** un interessante studio sull'uso delle luci a led nella coltivazione dell'**elleboro**. L'elaborato è disponibile in doppia lingua, olandese ed inglese, ed è disponibile gratuitamente a questo link: <http://edepot.wur.nl/317294>

Per maggiori informazioni: <http://www.wageningenur.nl/en.htm>

## INFO UTILI



### FIORI IN LIBRERIA, INVITO A PARTECIPARE PER I FLORICOLTORI DI IMPERIA.

Le aziende floricole della **provincia di Imperia** che volessero partecipare con un loro prodotto all'iniziativa nazionale **Librerie in Fiore del 21 marzo 2015**, a cui aderirà anche la **Libreria Mondadori di Bordighera** mettendo in mostra al suo interno una rappresentanza dei fiori della **Riviera Ligure**, compilino in modulo presente a questo link: <https://rbagricoltura.wufoo.com/forms/librerie-in-fiore-2015-esposizione-floricola/> **Termine iscrizione 7 marzo 2015**

Per maggiori informazioni: [regaloebarattoinagricoltura@gmail.com](mailto:regaloebarattoinagricoltura@gmail.com)



### LOTTA AL PUNTERUOLO ROSSO IN COMMISSIONE AGRICOLTURA AL SENATO.

Si sono svolte il 24 febbraio in **Commissione Agricoltura al Senato** le audizioni degli esperti e dei ricercatori riguardo il controllo del **Punteruolo rosso (Rhynchophorus ferrugineus)** proposto dalla **Sen. Donatella Albano** ligure presente nella **Commissione Agricoltura**. L'obiettivo è di informare e sensibilizzare il **MiPAAF** e in generale il **Governo**, affinché vengano messi a punto progetti di ricerca in grado di trovare soluzioni efficaci a questo problema, che rispettino l'ambiente e che siano sostenibili da parte delle Amministrazioni. Fonte: <http://www.agenparl.com/punteruolo-rosso-albano-pd-in-commissione-agricoltura-audizioni-esperti-e-ricercatori/>



### SEMINARIO DI FORMAZIONE/INFORMAZIONE SUI FONDI DIRETTI EUROPEI.

Si terrà **giovedì 19 e venerdì 20 marzo 2015**, presso la sede della **Camera di Commercio di Genova**, il seminario di **formazione/informazione** in tema di **Fondi Diretti Europei**. Destinato ad **enti locali, altri enti pubblici, cittadinanza, imprese, università e organizzazioni non governative**, il corso è strutturato in due moduli: **una prima parte informativa dedicata alla presentazione delle politiche europee dei cicli finanziario 2014-2020 gestione diretta erogati dalla Commissione Europea**. Una seconda parte, di carattere **operativo, è orientata ai soggetti interessati ad occuparsi della predisposizione di una proposta progettuale e del budget di progetto**. La partecipazione è gratuita ed è possibile iscriversi compilando la "scheda di iscrizione", presente sul sito [www.finanziamentidiretti.eu](http://www.finanziamentidiretti.eu), nella sezione formazione.



### UN CORSO SUL CONTROLLO E LA TARATURA DELLE MACCHINE IRRORATRICI.

La **Fondazione Minoprio** indice per la settimana dal **23 al 27 marzo 2015** un **corso di formazione e abilitazione per tecnici addetti al controllo funzionale e alla taratura delle macchine irroratrici**. L'abilitazione riguarda le macchine irroratrici per colture erbacee (barre), per colture arboree (atomizzatori) e speciali (lance a mano). Il percorso formativo prevede **40 ore (8 ore al giorno da lunedì a venerdì)**, suddivise in **24 ore di formazione teorica e 16 ore di formazione pratica presso i laboratori della Fondazione Minoprio**. Al termine delle lezioni si terrà una prova di verifica finale. Per maggiori informazioni: [www.fondazioneminoprio.it](http://www.fondazioneminoprio.it) ; Tel. 031.900224 int. 217 ; [g.rossoni@fondazioneminoprio.it](mailto:g.rossoni@fondazioneminoprio.it)



### PREMIO LAURA BACCI PER LA SOSTENIBILITÀ IN AGRICOLTURA.

L'**Istituto di Biometeorologia, IBIMET-CNR** ha pubblicato il bando per il **Premio Laura Bacci 2014** che sarà finalizzato al conferimento di due Premi di studio destinati ad una tesi di laurea magistrale e ad una tesi di dottorato discusse nel periodo **1 gennaio 2014 - 31 dicembre 2014** sull'**Innovazione per la sostenibilità in agricoltura**. Per maggiori informazioni: <http://www.cnr.it/cnr/news/CnrNews?IDn=3148>, Tel: 055-3033711 ; [segreteriaipremio@ibimet.cnr.it](mailto:segreteriaipremio@ibimet.cnr.it)



## FIERA DI GENOVA: EUROFLORA SLITTA AL 2017.

**Euroflora**, la manifestazione internazionale floricola quinquennale di **Genova**, che avrebbe dovuto svolgersi prima nel 2015, in concomitanza con l'Expo di **Milano**, e poi nel 2016, ha subito un ulteriore ritardo e la prossima edizione si terrà nel 2017. L'ultima edizione si svolse nel 2011.

## EVENTI REGIONALI

11 marzo dalle 4 alle 12	<b>ESPOSIZIONE VARIETALE COMPTOIR &amp; PAULINOIS – Mercato dei Fiori – Sanremo (Im)</b> Esposizione delle varietà di <b>ranuncoli ed anemoni</b> della ditta <b>Comptoir &amp; Paulinois</b> , presso l'area antistante il bar " <b>Grazia e Graziano</b> ", sul <b>Mercato dei Fiori di Sanremo</b> . Per maggiori informazioni: <b>Comptoir Paulinois - Giusy Rosciano</b> : <a href="mailto:gyusiposta@tiscali.it">gyusiposta@tiscali.it</a> ; Mob. 3342816079
11 marzo 20.45 	<b>CENA SULLA LAVANDA - Hotel Miramare – Sanremo (IM)</b> Cena aperta a tutti con menù completamente dedicato alla <b>lavanda</b> . Per prenotazioni, entro <b>lunedì 9 marzo</b> , e maggiori informazioni: <a href="http://www.miramaresanremo.it">www.miramaresanremo.it</a> ; <a href="mailto:info@lavandarivieradeifiori.it">info@lavandarivieradeifiori.it</a>
14 marzo h.18.00	<b>PRESENTAZIONE DEL LIBRO DI ELENA ACCATI – Libreria Mondadori - Bordighera (Im)</b> Incontro con la ricercatrice in floricoltura <b>Elena Accati</b> ed il suo ultimo libro " <b>Il Giardino dei Frutti Perduti</b> ", che raccoglie l'inedita <b>Pomologia dei fratelli Giuseppe e Marcellino Roda</b> , maestri giardinieri e progettisti di parchi e residenze reali, formati alla corte di <b>Carlo Alberto</b> .
14 – 15 marzo 	<b>SALONE DELL'AGROALIMENTARE OFF – Complesso di Santa Caterina – Finalborgo (Sv)</b> Il Salone dell'Agroalimentare Ligure quest'anno gioca doppio con due appuntamenti, di cui il primo si terrà a marzo, denominato OFF, che anticipa la storica rassegna dell'enogastronomia ligure che si svolgerà dal 8 al 10 maggio 2015, ed è presente nel calendario eventi dell'Expo di Milano. Per maggiori informazioni: <a href="http://www.saloneagroalimentareligure.org/home.html">http://www.saloneagroalimentareligure.org/home.html</a>

## EVENTI ITALIANI

7-8 / 14-15 marzo	<b>PORTE APERTE AI VIVAI RHODODENDRON - S. Ginese di Compito (Lu)</b> Esposizione mercato delle varietà di <b>camelie</b> coltivate nel vivaio con visite guidate. Per maggiori informazioni: <a href="http://www.vivaiorhododendron.it">www.vivaiorhododendron.it</a> ; Tel: 0583-909187 ; <a href="mailto:antongiovannia@libero.it">antongiovannia@libero.it</a>
9 e 20 marzo 	<b>SEMINARIO DI AGROMETEOROLOGIA - Istituto Tecnico Agrario "Don Bosco" - Lombriasco (To)</b> Nei giorni di <b>lunedì 9 e venerdì 20 marzo 2015, dalle ore 14 alle ore 17</b> si terrà la terza edizione del seminario di <b>Seminario di Agrometeorologia, in collaborazione con il CIPA-AT Piemonte</b> . Per maggiori informazioni: <a href="http://www.salesianilombriasco.it">www.salesianilombriasco.it</a> ; Tel. 011-2346311 ; <a href="mailto:segreteria@salesianilombriasco.it">segreteria@salesianilombriasco.it</a>
14 - 15 marzo	<b>ARTE &amp; NATURA - Villa Corvini - Parabiago (Mi)</b> 9ª Esposizione interregionale artigianale, artistica e floreale con orario: 10:00 - 19:30. Per maggiori informazioni: <a href="http://www.mostra-artenatura.it">www.mostra-artenatura.it</a>
14 – 15 marzo	<b>PRIMAVERA IN GIARDINO – Villa Pernis - Milis (Or)</b> Due giornate per il giardino ed il florovivaismo in <b>Sardegna</b> . Per maggiori informazioni: <a href="http://www.primaveraingiardino.it/">http://www.primaveraingiardino.it/</a> ; Mob. 393-9040081 ; <a href="mailto:info@vivaioicampi.it">info@vivaioicampi.it</a>
14-15, 21-22 e 28-29 marzo	<b>ANTICHE CAMELIE DELLA LUCCHESIA - S. Andrea e Pieve di Compito – Capannori (Lu)</b> 26ª Esposizione di camelie della lucchesia. Info: <a href="http://www.camelielucchesia.it">www.camelielucchesia.it</a> ; Tel. 0583-977188
20 – 22 marzo	<b>GIARDINI D'AUTORE – Villa Lodi Fè – Riccione (Rn)</b> Rassegna florovivaistica dedicata a tutti gli appassionati di giardinaggio nella splendida cornice di <b>Villa Lodi Fè Riccione</b> . Per maggiori informazioni: <a href="http://giardinidautore.net/">http://giardinidautore.net/</a> ; <a href="mailto:info@event-studio.it">info@event-studio.it</a>
21 – 22 marzo	<b>NEL GIARDINO DEL DOGE MANIN – Villa Manin – Codroipo (Ud)</b> Mostra specialistica di giardinaggio. Per maggiori informazioni: <a href="http://www.villamanin-eventi.it/">http://www.villamanin-eventi.it/</a> ; Tel. 0432-821211 ; <a href="mailto:asvm@regione.fvg.it">asvm@regione.fvg.it</a>

## EVENTI ESTERO

11 - 13 marzo	<b>WORLD FLORAL EXPO - LA Convention Center - Los Angeles (USA)</b> 11ª Mostra commerciale floreale mondiale. Info: <a href="http://www.worldfloralexpo.com">www.worldfloralexpo.com</a> ; <a href="mailto:info@hpp.nlinfo@hpp.nl">info@hpp.nlinfo@hpp.nl</a>
11 - 15 marzo	<b>GIARDINA ZÜRICH – Zurigo (Svizzera)</b> Salone svizzero del giardinaggio e del lifestyle. Info: <a href="http://www.giardina.ch">www.giardina.ch</a> ; Tel. +41-58-2065000 ; <a href="mailto:info@giardina.ch">info@giardina.ch</a>
12 - 14 marzo	<b>AZERBAIJAN FLOWER EXPO - Baku Expo Center (Azerbaijan)</b> 2º Salone professionale di florovivaismo, paesaggismo e urbanistica Info: <a href="http://www.afuexpo.com">www.afuexpo.com</a> ; Tel. +90-212-2731888 ; <a href="mailto:info@afuexpo.com">info@afuexpo.com</a>

13 - 15 marzo	<b>FLORA GARDEN &amp; FLOWER SHOW - Celje (Slovenia)</b> 20ª Mostra di giardinaggio, paesaggismo e florovivaismo. Info: <a href="http://www.ce-sejem.si">www.ce-sejem.si</a> ; Tel. +386-354-33201
16 – 18 marzo	<b>INTERNATIONAL SYMPOSIUM ON MEDICINAL PLANTS AND NATURAL PRODUCTS - Bogotá (Colombia)</b> Simposio internazionale sulle piante aromatiche e medicinali. Info: <a href="http://www.ishs.org/symposium/344">http://www.ishs.org/symposium/344</a> ; <a href="mailto:info@ishs.org">info@ishs.org</a>
18 – 19 marzo	<b>THE FLORAHOLLAND SEASONAL TRADE FAIR – Naaldwijk (Olanda)</b> Mostra-mercato primaverile al mercato dei fiori di <b>Naaldwijk</b> . Info: <a href="https://www.floraholland.com/en/buying/marketing-and-quality/trade-fairs-and-plazas/seasonal-trade-fair/dates-opening-hours/">https://www.floraholland.com/en/buying/marketing-and-quality/trade-fairs-and-plazas/seasonal-trade-fair/dates-opening-hours/</a>
19 marzo	<b>AIPH HORTICULTURAL EXPO CONFERENCE – Opera Ambassador Hotel - Parigi (Francia)</b> Conferenza organizzata da <b>AIPH</b> al fine di organizzare una futura mostra florovivaistica a <b>Parigi</b> . Info: <a href="http://www.aiph.org/site/index_en.cfm?act=nieuws.detail&amp;varnieuws=1895">http://www.aiph.org/site/index_en.cfm?act=nieuws.detail&amp;varnieuws=1895</a> ; <a href="mailto:sq@aiph.org">sq@aiph.org</a>
20 marzo - 17 maggio	<b>KEUKENHOF – Lisse (Olanda)</b> La più grande fioritura di tulipani d' <b>Europa</b> nel parco di <b>Keukenhof</b> , che conta oltre 7 milioni di bulbi, ed è diventato un appuntamento fisso annuale per tutti gli appassionati e turisti. Info: <a href="http://www.keukenhof.nl">www.keukenhof.nl</a> ; Tel. +31-252-465555 ; <a href="mailto:info@keukenhof.nl">info@keukenhof.nl</a>

## PANORAMICA

13 marzo h.20	<b>DEGUSTAZIONE ROSSESE DOC – Istituto Alberghiero – Arma di Taggia (Im)</b> Degustazione di <b>Rossese DOC</b> con 6 vini delle ditte locali più prestigiose del settore con abbinamenti culinari della tradizione, organizzata da <b>Onav e AIS</b> . Prenotazione obbligatoria al 0184-461082
	<b>A VADO LIGURE ARRIVERÀ IL MUSEO DIDATTICO SULL'OLIVICOLTURA.</b> Sono stati approvati dall'amministrazione comunale di <b>Vado Ligure</b> due progetti di riqualificazione dell' <b>Antico Frantoio Taviano</b> , nato nel 1724, i quali prevedono la realizzazione di una sala congressi e di un museo didattico incentrato sulla filiera dell'olio e la filiera olivicola ligure. Fonte: <a href="http://www.ilsegnonews.it/index.php?option=com_content&amp;view=article&amp;id=5636:a-segno-la-prima-scuola-didattica-sull-ulivo&amp;catid=38:attivita-produttive&amp;Itemid=145">http://www.ilsegnonews.it/index.php?option=com_content&amp;view=article&amp;id=5636:a-segno-la-prima-scuola-didattica-sull-ulivo&amp;catid=38:attivita-produttive&amp;Itemid=145</a>
	<b>USA: UN SONDAGGIO SULL'AGRICOLTURA BIOLOGICA.</b> Il Dipartimento Agricoltura del Governo degli Stati Uniti d'America ( <b>USDA</b> ) ha dato il via al <b>Survey Organic</b> , un sondaggio atto a raccogliere dati dettagliati sulla produzione agricola biologica negli <b>Stati Uniti</b> . Una sorta di inventario completo di tutti i produttori biologici, certificati e non, ma anche una ricerca sulla produzione agricola biologica e sul volume che, negli ultimi anni, ha raggiunto anche negli <b>Stati Uniti</b> . Fonti: <a href="http://www.hortibiz.com/hortibiz/nieuws/usda-works-on-organic-agriculture-survey/">http://www.hortibiz.com/hortibiz/nieuws/usda-works-on-organic-agriculture-survey/</a> ; <a href="http://www.usda.gov/wps/portal/usda/usdahome?contentid=2015/01/0020.xml">http://www.usda.gov/wps/portal/usda/usdahome?contentid=2015/01/0020.xml</a>



### Redazione: Centro Regionale Servizi per la Floricoltura (CSF)

Via Quinto Mansuino, 12 18038 Sanremo (IM)

Tel 0184 5151056-8 fax 0184 5151077 ;

e-mail: [csf@regione.liguria.it](mailto:csf@regione.liguria.it) – SKYPE: csf\_regioneliguria

Facebook: <https://www.facebook.com/agriligurianet>