

Flornews e gli altri servizi gratuiti della Regione Liguria vi aspettano ad Agricoltura in Piazza - Porto Antico di Genova - 26-28 settembre 2014

FlorNews

Regione Liguria



Bollettino di informazione per la floricoltura a cura del Centro Servizi per la Floricoltura della Regione Liguria (CSF) di Sanremo

n°188 del 19 settembre 2014 - In questo numero:

La Notizia – Pag. 2	Fervono I Preparativi Per Agricoltura In Piazza A Genova.
Il Meteo – Pag. 2	Dati Meteo dal 1/9/2014 al 14/9/2014
Avvertenze Fitosanitarie – Pagg. 3-5	Danni Da Acari Eriofidi Su Eucalipto
Mercati Ed Indagini Economiche Pag. 5	Vendite Piante In Vaso E Florovivaismo: I Dati Del Primo Semestre 2014. Kenya: Lotta Contro Il Tempo Per Adeguarsi Agli Standard Ue.
Attività Dei Servizi – Pag. 5	IRF: Incontro Sulla Sicurezza Sul Lavoro All'ortofrutticola di Albenga. 23 Settembre H.15 - Testo Unico In Materia Di Paesaggio: Incontro Pubblico – Teatro Beckett – San Lorenzo Al Mare (Im)
Publicazioni E Siti D'interesse Pagg. 5 - 6	Inea: Il Sistema Della Ricerca Agricola In Italia. Manual De Floricoltura – Il Primo Manuale Floricolo Del Portogallo.
Info Utili – Pag. 6	Anna Asseretto Di Ag-Sanremo È La Floricoltrice Dell'anno. I Nuovi Corsi Della Formazione 3t. Istat: In Italia Cresce Il Verde Pubblico In Città. La Catena Francese "Botanic" Abbandona L'Italia Dopo 12 Di Presenza Viaggi & Giardini Organizza Una Visita A Singapore: La Città Giardino.
Eventi Regionali Pag. 7	19 – 21 Settembre - Expo Della Riviera – Finalpia – Finale Ligure (Sv) 21 Settembre - Le Quattro Stagioni Nei Giardini Botanici Hanbury – Giardini Botanici Hanbury – La Mortola – Ventimiglia (Im) 26 Settembre H.16.00 - Il Verde E' Di Tutti: Paesaggio E Agricoltura, Fruizione E Sicurezza – Ex Chiesa Anglicana – Bordighera (Im) 27 – 28 Settembre - Autunno E Dintorni – Parrocchia Di San Giorgio Martire – Albenga (Sv) 27 – 28 Settembre - Bonsai In Villa – Villa Serra – Sant'Olcese (Ge) 27 – 28 Settembre - Fiori, Frutta E Qualità – Celle Ligure (Sv) Venerdì 3 ottobre 18.30 - Risultati Conclusivi Progetto Segif- "Sviluppo Di Un Sistema Esperto Per La Gestione Dell'irrigazione, Fertilizzazione E Controllo Fitopatologico In Floricoltura" - Sede FlorCoop - Regione Marixe Fraz. Bastia - Albenga (SV)
Eventi Italiani – Pag. 7	19 – 21 Settembre - La Conserva Della Neve - Villa Borghese – Roma 21 Settembre - Giardini Con Gusto – Museo Giardino Della Rosa Antica - Montagnana Di Serramazzoni (Mo) 27 – 28 Settembre - Piante E Animali Perduti – Guastalla (Re) 3 – 5 Ottobre - Orticolario – Villa Erba - Cernobbio (Co) 3 – 10 Ottobre - Corso Di Acquarello Botanico – Abbazia Di Novacella – Bressanone (Bz) 4 Ottobre - Rassegna Internazionale Del Paesaggio E Del Giardino - Auditorium Del Vittoriale Degli Italiani - Gardone Riviera (Bs) 4 – 5 Ottobre - Frutti Antichi - Castello Di Paderna - Pontenure (Pc) 4 – 5 Ottobre - Piante E Fiori – Giardino Dell'orticoltura – Firenze
Eventi Estero – Pag. 8	23 – 26 Settembre - Seed Meets Technology – Olanda 26 – 29 Settembre - Florint Member's Congress – Bruxelles (Belgio) 1 – 3 Ottobre - Iberflora – Fiera Di Valencia - Valencia (Spagna) 1 – 3 Ottobre - Groot Groen – Zundert (Olanda) 1 – 4 Ottobre - Agriflor – Quito (Ecuador) 7 – 10 Ottobre - Flora Olomouc – Autumn – Olomouc (Repubblica Ceca) 8 – 9 Ottobre - Elmia Garden – Jönköping (Svezia) 8 – 12 Ottobre - Flora – Sofia (Bulgaria) 15 – 17 Ottobre - Ifex – Makuhari Messe – Tokyo (Giappone)
Panoramica – Pag. 8	Agricoltura E Allevamento Per Lo Sviluppo Dell'entroterra. 26 – 28 Settembre - Welcome Italia - Royal Horticultural Halls – Londra (Inghilterra) Meccanizzazione Agricola: Due Concorsi Per Giovani Ricercatori.

LA NOTIZIA

FERVONO I PREPARATIVI PER AGRICOLTURA IN PIAZZA A GENOVA.



Da venerdì 26 a domenica 28 settembre, dalle 11 alle 23 (domenica chiusura alle 20), l'area del **Porto antico di Genova** si trasformerà in un grande mercato a cielo aperto di prodotti tipici regionali, **Agricoltura in Piazza**, un ricco contenitore di iniziative per rappresentare, promuovere e valorizzare le eccellenze tipiche liguri. Una vetrina di spicco per i prodotti di qualità dell'agroalimentare della nostra regione: dall'olio extravergine di oliva Dop e basilico genovese Dop, alla focaccia di Recco, ai vini Doc e Igt, alle piante aromatiche e al florovivaismo fino ad arrivare ai piatti tradizionali e alla pesca. Anche l'**assessorato all'Agricoltura della Regione** sarà presente con un stand informativo sui servizi tecnici alle imprese e sul sostegno economico del **Programma di sviluppo rurale e del Fondo europeo della pesca**. Esperti della comunicazione istituzionale illustreranno tutte le sezioni di Agriligurianet, con particolare riguardo alla modulistica dedicata ai produttori e alla sezione prodotti tipici dedicata a un vasto pubblico. L'evento sarà seguito in tempo reale dalla **redazione social** che vi terrà aggiornati con foto e post sulla pagina Facebook **Agriligurianet**. Prevista anche la pubblicazione di video sul canale Youtube della **Regione**. Per maggiori informazioni: http://www.agriligurianet.it/it/impresa/politiche-di-sviluppo/media-e-notizie/archivi-notizie/focus-vetrina/item/6086-liguria-agricoltura-in-piazza.html?utm_source=newsletter&utm_medium=email&utm_campaign=agriligurianews_37; <https://www.facebook.com/agriligurianet>



TENDENZE METEO e INFO - PREVISIONALI - IMPERIA - SAVONA

Dati Meteo dal 1/9/2014 al 14/9/2014

PROVINCIA DI IMPERIA				
Capannina	T° max	T° med	T° min	
	Pioggie			
Imperia	25.8	22.5	19.5	1.0
Sanremo	25.3	22.7	20.2	0.6
Dolceacqua*	27.2	20.9	15.5	0.8
Ventimiglia	26.3	21.6	17.9	0.4
Diano Castello	26.3	22.4	18.8	0.0

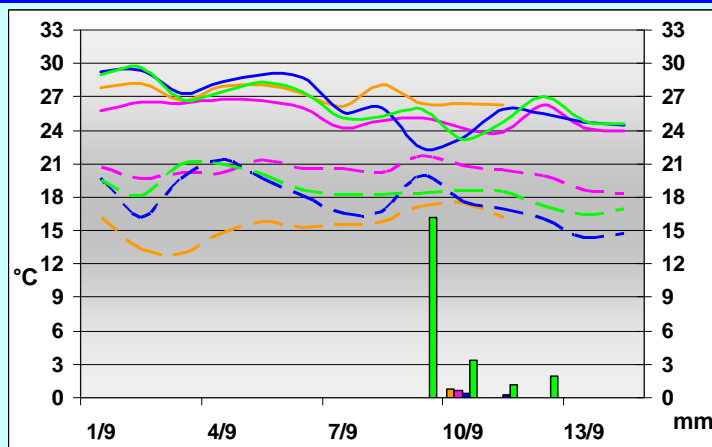
PROVINCIA DI SAVONA				
Capannina	T° max	T° med	T° min	Pioggie
Albenga	26.2	21.7	17.5	3.0
Savona	28.0	24.1	20.8	3.8
Cisano sul Neva	26.4	21.5	17.7	0.6
Calice Ligure	26.4	22.3	18.6	22.8
Ortovero	28.5	21.2	15.5	2.6

*Dolceacqua: dati aggiornati all'11/9

(per i valori di temperatura sono state calcolate le medie, mentre per le precipitazioni è stato calcolato il cumulato)

Grafico: andamento termo – pluviometrico dal 1/9/2014 al 14/9/2014 per le stazioni di Dolceacqua e San Remo (IM), di Cisano sul Neva e Calice Ligure (SV).

P(mm) Dolceacqua	P(mm) San Remo
P(mm) Cisano sul Neva	P(mm) Pietra Ligure
T min Dolceacqua	T max Dolceacqua
T min San Remo	T max San Remo
T min Cisano sul Neva	T max Cisano sul Neva
T min Pietra Ligure	T max Pietra Ligure



Situazione meteo ultime due settimane

Temperature:

Le temperature hanno subito un graduale calo, mantenendosi comunque su valori in linea con la media.

Precipitazioni:

Gli eventi piovosi sono stati di scarsa entità, ad eccezione di alcune aree dove localmente hanno superato i 15 mm/giorno il 10/9.

PREVISIONI METEO dal 19/9 al 24/9 su elaborazione del CFMI-PC (ex CMIRL) (www.arpal.gov.it)

venerdì 19		sabato 20		domenica 21		lunedì 22		martedì 23		mercoledì 24	
	Temp =		Temp ↑		Temp ↑		Temp ↑		Temp ↓		Temp ↓
Rovesci e schiarite		Nuvolosità variabile		Nuvolosità variabile		Sereni o poco nuvolosi		Nuvolosità variabile		Variabile	

E' possibile ricevere **SMS GRATUITI** su **allerte meteo** relative ai singoli Comuni della Liguria. Per registrarsi: 0187-278770/73 o caarservizi@regione.liguria.it

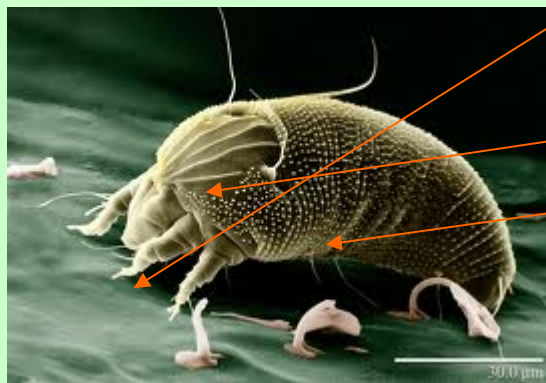
AVVERTENZE COLTURALI e FITOSANITARIE

A cura dell'Istituto Regionale per la Floricoltura di Sanremo, in collaborazione con i settori tecnici della Cooperativa "L'Ortofrutticola" di Albenga e della Cooperativa "Riviera dei Fiori" di Arma di Taggia.

Nota informativa per il periodo: 19/09/14 - 02/10/14

DANNI DA ACARI ERIOFIDI SU EUCALIPTO

Gli acari della famiglia *Eriophyidae* sono molto piccoli (0,1-0,3 mm), di colore giallognolo, privi di occhi e caratterizzati da un corpo conico e vermiforme suddiviso in tre regioni: *gnatosoma*, *propodosoma* ed *epistosoma*.



Nello gnatosoma è presente un fascio di stiletti coi quali tali acari penetrano nelle cellule vegetali: aspirano i succhi e, nello stesso tempo, iniettano sostanze che possono determinare alterazioni del metabolismo vegetale, e quindi interferire sullo sviluppo di alcuni organi

Il propodosoma è ricoperto dorsalmente da una placca (scudo) e nella parte ventrale si trovano le due sole paia di zampe possedute dagli eriofidi.

L'epistosoma, molle ed allungato, rappresenta la parte più estesa del corpo.

Negli eriofidi i sessi sono separati; all'uovo seguono due diversi stadi ninfali attivi, e quindi si trasformano in adulti. Svernano adulti di entrambi i sessi oppure le sole femmine fecondate (deutogine) che sono morfologicamente diverse dalle femmine estive (protogine). In primavera

le femmine svernanti depongono le uova che daranno origine alle femmine protogine e ai maschi. In genere compiono più generazioni in un anno e il loro sviluppo è favorito da temperature miti e umidità non elevata.

Numerose sono le specie di acari eriofidi che recano danni a piante coltivate: si tratta di fitofagi specializzati che possono determinare galle, ipertricomi, scopazzi, rosette, arrotolamenti; deformazioni delle gemme con conseguente sviluppo di organi mostruosi; comparsa di striature cloro-necrotiche su foglie e/o steli; alterazioni dello sviluppo di intere piante che possono assumere portamento brachizzato, cespuglioso, con internodi raccorciati.

Tra gli eriofidi più comuni possiamo ricordare:

- *Eriophyes sheldoni*, noto come "acaro delle meraviglie" che attacca le gemme di limone ed altri agrumi quando devono ancora svilupparsi causando, tra l'altro, la produzione di frutti mostruosi (immagine 1);
- *Phytoptus avellanae*, che su nocciolo causa la trasformazione delle gemme in galle (immagine 2);
- *Calepitrimerus vitis*; agente dell'"acariosi" della vite (immagine 3);
- *Colomerus vitis*; agente dell'"erinosi" della vite (immagine 4);
- *Aculops lycopersici*, eriofide rugginoso che colpisce solanacee (soprattutto pomodoro) su cui causa una colorazione bronzea delle foglie basali e del colletto, e che poi si estende lungo il fusto fino a raggiungere anche i frutti. Le foglie colpite tendono quindi a disseccare (immagine 5).



Nelle coltivazioni da ornamento del ponente ligure si osserva un progressivo aumento dei danni causati da questi microscopici acari su alcune specie ornamentali e aromatiche, tra cui aloe (immagine 6), rincospermo (immagine 7) e menta (immagine 8).

Sintomi su eucalipto

In questi ultimi due anni alterazioni causate da acari eriofidi sono state rinvenute anche su alcune specie di eucalipti: i primi casi sono stati osservati nel 2013 su piante di *Eucalyptus pulverulenta* "Baby Blue" e di *E. cinerea*, in coltivazioni sia dell'imperiese che dell'albenganese; recentemente il problema è comparso anche su piante di *E. stuartiana* dell'imperiese.

I sintomi delle infestazioni si manifestavano dapprima sulle foglie, che apparivano piccole e bollose e tendevano ad assumere un colore violaceo (soprattutto quelle di *E. pulverulenta* "Baby Blue", la specie più colpita); i rametti colpiti tendevano quindi ad appassire a partire dagli apici, a ripiegarsi e quindi ad avvizzire. Le piante inizialmente presentavano uno o pochi rami colpiti, ma col tempo i disseccamenti tendevano ad estendersi ad intere porzioni della chioma, in genere quelle meno esposte alla luce del sole. Queste alterazioni si stanno diffondendo velocemente negli impianti del ponente ligure e i danni causati alla fronda possono essere anche molto gravi.

Sono state effettuate numerose osservazioni di laboratorio su campioni provenienti da coltivazioni site in località diverse, e si ritiene che gli eriofidi osservati appartengano tutti ad un'unica specie: sono in corso approfondimenti diagnostici presso specialisti del settore per la loro identificazione.



E. pulverulenta "Baby Blue": danni alla fronda causati da acari eriofidi. Esemplare di acaro eriofide prelevato da eucalipto visto al microscopio (400x).

Difesa

Non si sono ancora concluse le prime esperienze di lotta che sono state impostate per combattere questo nuovo parassita dell'eucalipto, però è certo che la difesa deve essere attuata precocemente, prima che l'acaro riesca a pungere le gemme in formazione. Innanzi tutto si consiglia di adottare corrette pratiche colturali e di non eccedere con le concimazioni azotate, e quindi di tenere in considerazione che esistono predatori naturali degli acari eriofidi (ad es. acari fitoseidi) per cui prima di intervenire con acaricidi bisognerebbe verificarne l'eventuale presenza anche su eucalipto.

Qualora necessario può essere impiegato il mezzo chimico di lotta applicando alla fronda, previo saggio di fitotossicità, acaricidi selettivi, ad es. a base di clofentezine o exitiazox (ovicidi), che non danneggiano né i fitoseidi né altri limitatori (antocoridi, crisope, coccinelle, miridi, ...) utili anche contro le psille. Altri acaricidi che possono essere impiegati contro gli eriofidi, ma che però sono poco o per nulla selettivi verso i limitatori naturali, sono ad es. quelli a base di abamectina, fenazaquin, fenpiroximate, tebufenpirad (adultiocidi).

Principali avversità del periodo:

Crisantemo	<ul style="list-style-type: none">- Cicaline- Nottue- Ragnetto rosso	<ul style="list-style-type: none">- Sia su crisantemi in vaso che da reciso, si stanno verificando insoliti e massicci attacchi di cicaline che stanno danneggiando le foglie. La lotta può essere effettuata impiegando, in modo alternato, insetticidi ad es. a base di piretroidi e neonicotinoidi.- Erosioni da larve di lepidotteri sono presenti soprattutto su piante in vaso.
Margherita	<ul style="list-style-type: none">- Virosi- Tracheofusariosi	<ul style="list-style-type: none">- Si osservano maculature giallo/necrotiche causate da infezioni di Tomato Spotted Wilt Virus (TSWV): bisogna cercare di evitare che i tripidi vettori si diffondano negli impianti.- Si osservano deperimenti da <i>Fusarium oxysporum</i> f. sp. <i>chrysanthemi</i>, si ricorda di verificare la sanità delle piante madri prima dei taleggi.
Ranuncolo	<ul style="list-style-type: none">- Tripidi- Afidi- Deperimenti- Marciumi basali	<ul style="list-style-type: none">- Si consiglia di monitorare fin dalle prime fasi degli impianti la presenza di tripidi e di afidi posizionando trappole cromotropiche, in modo da intervenire tempestivamente al loro primo apparire e limitare il rischio di trasmissione di malattie virali. Ove possibile disporre barriere fisiche, ad es. reti, in modo da ostacolare l'ingresso di questi parassiti negli impianti.- Stanno comparando alcune avversità tipiche del periodo, quali tracheofusariosi, marciumi basali da <i>Sclerotinia</i> sp., marciumi radicali da <i>Pythium</i> sp. ed altre avversità minori: in presenza di sintomi quali giallumi fogliari, deperimenti, arresto dello sviluppo o macchie fogliari, si raccomanda di effettuare opportune analisi di laboratorio in modo da poter verificare l'origine dell'alterazione e riuscire ad impostare un corretto piano di difesa mirato alla soluzione dei problemi contingenti.

Per informazioni:

Laboratorio di Patologia da Funghi e Batteri dell'Istituto Regionale per la Floricoltura di Sanremo (IM): martini@regflor.it.
Servizio Tecnico della Cooperativa L'Ortofrutticola di Albenga (SV): asstec@ortofrutticola.it.
Servizio Tecnico della Cooperativa Floricoltori Riviera dei Fiori di Arma di Taggia (IM): restuccia@rivierafiori.net.



Lavoro svolto nell'ambito di "FIORIBIO 2", progetto ALCOTRA 2007-2013 (n° 178) a supporto delle produzioni integrate e di qualità della zona transfrontaliera PACA- Liguria.

I **bollettini FLORNEWS pubblicati** dal 2007 ad oggi possono essere consultati presso il portale della Regione Liguria dedicato all'agricoltura, all'indirizzo <http://www.agriligurianet.it>.

MERCATI E INDAGINI ECONOMICHE



VENDITE PIANTE IN VASO E FLOROVIVAISMO: I DATI DEL PRIMO SEMESTRE 2014.

Ismea ha pubblicato i dati relativi alle vendite di **piante in vaso** e prodotti **florovivaistici** relativi al primo **semestre 2014**. Sono presenti anche i dati relativi alla **piana di Albenga** e quindi al commercio di piante in vaso sia ornamentali che aromatiche. Il report è disponibile a questo link: <http://www.ismeaservizi.it/flex/cm/pages/ServeBLOB.php/L/IT/IDPagina/4319>



KENYA: LOTTA CONTRO IL TEMPO PER ADEGUARSI AGLI STANDARD UE.

Il **Kenya** sta lottando contro il tempo per adeguarsi entro il **30 settembre** agli standard qualitativi **UE** per quel che riguarda la sicurezza alimentare ed il livello di residui da pesticidi chimici, riscontrati anche nelle specie floricole (in particolare nell'**Eryngium**). Più di **150.000** lavoratori (il **10%** del totale) lavorano per aziende che esportano in **Europa** e quest'ultima, dal canto suo, prende il grosso delle proprie importazioni orticole e di prodotti freschi floricoli proprio dal **Kenya** e dall'area **Sud Sahariana** per via dell'accordo di **Cotonou** stipulato nel **2000**, che prevede aiuti da parte dell'**Europa** ai paesi in via di sviluppo dell'**Africa, Caraibi e del Pacifico**.
(http://europa.eu/legislation_summaries/development/african_caribbean_pacific_states/r12101_it.htm)
Fonte: <http://www.hortibiz.com/hortibiz/nieuws/race-against-eu-rules-for-kenyan-farmers/>

ATTIVITA' DEI SERVIZI



IRF: INCONTRO SULLA SICUREZZA SUL LAVORO AD ALBENGA.

Mercoledì 24 settembre presso la Coop. L'Ortofrutticola di Albenga, dalle **9 alle 12**, si terrà un incontro dedicato al "**Corretto uso dei DPI, controllo dell'esposizione nelle fasi di manipolazione, miscela e applicazione dei prodotti fitosanitari e rischi specifici delle attrezzature e loro manutenzione**. Misure introdotte con il Dlgs 150/2012 di recepimento della direttiva 2009/128/CE sull'uso sostenibile degli agrofarmaci." organizzato dall'Istituto Regionale per la Floricoltura di Sanremo nell'ambito della misura 111 b Informazione del PSR 2007-2014. Per maggiori informazioni: www.regflor.it ; Tel. 0184-535149 ; segreteria.generale@regflor.it

23 settembre h.15



REGIONE LIGURIA

TESTO UNICO IN MATERIA DI PAESAGGIO: INCONTRO PUBBLICO – Teatro Beckett – San Lorenzo al Mare (IM)

Incontro pubblico sulle novità legislative introdotte dal "**Testo Unico in materia di Paesaggio**" entrato in vigore con la **legge regionale 6 giugno 2014 n. 13**, che prevede il riordino della legislazione regionale per l'esercizio delle funzioni amministrative in materia di paesaggio in conformità alle disposizioni della **Parte III del decreto legislativo 22 gennaio 2004, n. 42 (Codice dei beni culturali e del paesaggio, ai sensi dell'articolo 10 della L. 6 luglio 2002, n.137)** e successive modificazioni ed integrazioni. Per maggiori informazioni: Tel. 010-548.5020/5023 ; ass.urbanistica@regione.liguria.it

PUBBLICAZIONI E SITI INTERNET DI INTERESSE



INEA: IL SISTEMA DELLA RICERCA AGRICOLA IN ITALIA.

La produzione di conoscenza e la sua adozione in pratica agricola è un tema riconosciuto come centrale nei processi di sviluppo. Per questo, le politiche - e in particolare quelle comunitarie - hanno ridato concreto vigore a tale tema mediante risorse e strumenti dedicati alla conoscenza e innovazione. Il volume **INEA Il sistema della ricerca agricola in Italia e le dinamiche del processo di innovazione** intende approfondire l'argomento, con l'obiettivo di contribuire a supportare il dibattito in corso a livello nazionale e le conseguenti decisioni che i policy makers si accingono a prendere sulla base dell'ampio processo di confronto in atto. Si tratta quindi di un'utile mappa ragionata delle istituzioni e delle politiche, ma anche di un'analisi di esperienze innovative concretizzate in alcuni contesti aziendali e territoriali (best practice) e di un approfondimento degli ambiti più innovativi dell'innovazione, quali la bioeconomia, la diversificazione e la fornitura di beni pubblici da parte del settore agricolo e rurale (agricoltura biologica, agri-energie, cambiamenti climatici, agricoltura sociale). Per maggiori informazioni ed accedere al volume in formato .pdf : <http://dSPACE.inea.it/handle/inea/977>



MANUAL DE FLORICULTURA – IL PRIMO MANUALE FLORICOLO DEL PORTOGALLO.

Manual de Floricultura è il primo libro dedicato alle tecniche di coltivazione e ricerca nella coltivazione dei fiori recisi pubblicato in **Portogallo**, in risposta alla necessità di raccogliere informazioni tecniche sul settore di modo che fossero di facile consultazione. I 21 capitoli che lo compongono trattano in dettaglio le principali specie e varietà di fiori e fronde recisi. L'autore, **Domingos Almeida**, è un ingegnere agronomo e professore presso l'**Istituto Superiore agricola dell'Università di Lisbona**. Fonti: <http://www.hortibiz.com/hortibiz/nieuws/portugal-1st-floriculture-manual-is-launched/> ; <http://www.presenca.pt/livro/plantas-e-animais/jardinagem/manual-de-floricultura/>

INFO UTILI



ANNA ASSERETTO DI AG-SANREMO È LA FLORICOLTRICE DELL'ANNO.

Anna Asseretto, titolare dell'azienda **AG Sanremo** ed **Assessore alla Floricoltura e Mercato dei Fiori del Comune di Sanremo**, ha conseguito il premio '**Floricoltore dell'Anno 2014**' al **Flormart di Padova** con le seguenti motivazioni: "Imprenditrice floricola di quarta generazione, **Anna Maria Asseretto** ha saputo coniugare la tradizione, raccogliendone il testimone e mostrando elevate capacità manageriali che le hanno consentito di sviluppare e guidare un'azienda al passo con i tempi. Passione, serietà commerciale, competenza, ma anche il coraggio di mettersi in gioco con nuove colture, con il passaggio alle piante grasse e succulente, nelle quali l'azienda **AG Sanremo** si è specializzata, **Anna Maria Asseretto** rappresenta un'imprenditrice modello, capace di affrontare le sfide poste dall'evoluzione dei mercati e dalla crisi. Un'imprenditrice con uno spiccato senso civico che l'ha portata all'impegno associazionistico e politico, sempre a favore della floricoltura". Per maggiori informazioni: <http://www.flormart.it/il-futuro-e-green-e-flormart-lavora-gia-al-2015/>



I NUOVI CORSI DELLA FORMAZIONE 3T.

La **Formazione 3t**, un team di professionisti che lavorano nel mondo dell'arboricoltura ornamentale e del tree climbing, organizza una serie di seminari e corsi in tutta **Italia**. I prossimi corsi riguarderanno: **Abilitazione lavori in quota su fune mod. A e B per siti artificiali e naturali, potatura degli alberi, utilizzo della motosega, abbattimento controllato alberi in tree climbing** etc... per conoscere tutto il calendario dei corsi ed i luoghi: <http://www.formazione3t.it/calendario-corsi/>



ISTAT: IN ITALIA CRESCE IL VERDE PUBBLICO IN CITTÀ.

Secondo un'indagine **ISTAT**, "**Qualità dell'ambiente urbano**" nel **2013**, nei capoluoghi di provincia italiani la superficie occupata da parchi, prati e giardini cresce in media di **quasi l'1 per cento l'anno**, guadagnando nell'ultimo decennio **6 mq per cittadino**. Oggi ogni abitante ha a disposizione mediamente **32 metri quadri di verde**. Nascono così i giardini verticali, i muri vegetali, i "garden roof" e ovviamente gli orti urbani: tutte nuove forme del verde che non sono più solo limitate ad aree circoscritte della città, ma si insinuano all'interno delle architetture in modo nuovo, penetrando negli spazi e negli interstizi ricavati nella tessitura dei palazzi. E portando con sé molteplici vantaggi, che vanno dalla riduzione del delta termico e delle polveri sottili al forte rallentamento delle acque piovane, fondamentale in un Paese come il nostro dove il rischio idrogeologico coinvolge ben **6.633 comuni**. Senza contare, poi, l'importanza dell'impatto estetico e sulla biodiversità. Fonti: **Notiziario A.S.A.**, **27/07/2014** ; <http://www.georgofili.info/detail.aspx?id=1840>



LA CATENA FRANCESE "BOTANIC" ABBANDONA L'ITALIA DOPO 12 DI PRESENZA.


Dopo **12 anni** di presenza nel nostro Paese, il **31 agosto 2014** ha chiuso definitivamente la catena di garden center **Botanic Italia**. Il colosso francese, fondato nel 1995 e con circa **60 punti vendita in Francia**, ha quindi definitivamente abbandonato l'**Italia** ed al suo posto, nei punti vendita di **Montebello della Battaglia, Vercelli e Vigliano Biellese**, sono sorti altri garden center di gestione italiana, ovvero **Viridea** e **Fasoli Piante**, facenti entrambi parte del consorzio **Garden Team**, che ha una rete distributiva di **28 punti vendita** in tutto il Paese. Fonte: **Green Line n°60/2014**.



VIAGGI & GIARDINI ORGANIZZA UNA VISITA A SINGAPORE: LA CITTÀ GIARDINO.

Viaggi&Giardini organizza per il prossimo **marzo 2015** un viaggio nella città e nei dintorni di **Singapore**, alla scoperta dei suoi giardini, dei suoi parchi e delle più importanti opere paesaggistiche. Il viaggio, proposto a professionisti e amanti del landscape design e della botanica, prevede anche un incontro con uno dei principali studi di progettazione della città, oltre che la visita ad alcuni importanti vivai del distretto vivaistico malesiano. Non mancherà l'incontro con la natura più selvaggia che abbraccia **Singapore**, e neanche l'immersione nella modernità verde della città con il suo verde pensile e verde verticale. A guidare il gruppo **Andrea Vigetti**, già docente di '**piante ornamentali**' al **Politecnico di Torino** e di '**gestione e manutenzione del verde pubblico e privato**' al Master in '**Progettazione del Paesaggio e delle Aree Verdi**' dell'**Università degli Studi di Torino**, e **Francesco Merlo**, già docente di '**parchi e giardini**' alla **Facoltà di Agraria dell'Università degli Studi di Torino**, di '**verde verticale nello spazio urbano**' al Master in '**Progettazione del Paesaggio e delle Aree Verdi**' della **medesima Università** e di '**giardini orientali**' alla **Scuola Agraria del Parco di Monza**. Per maggiori informazioni: www.viaggiegiardini.it ; Tel: 011-2763162 ; info@viaggiegiardini.it

EVENTI REGIONALI

<p>19 – 21 settembre</p> 	<p>EXPO DELLA RIVIERA – Finalpia – Finale Ligure (SV) Si terrà nel rione Pia a Finale Ligure (Savona) la seconda edizione dell'Expo della Riviera. Saranno presenti aziende agrituristiche, ditte specializzate in prodotti agroalimentari di eccellenza, piante aromatiche e piante e fiori in vaso. Per maggiori informazioni: http://www.savonaeconomica.it/index.php?base=dettaglio_news&id_news=9356</p>
<p>21 settembre</p> 	<p>LE QUATTRO STAGIONI NEI GIARDINI BOTANICI HANBURY – Giardini Botanici Hanbury – La Mortola – Ventimiglia (IM) Una visita guidata speciale tra i profumi e i colori delle piante esotiche dei Giardini Botanici Hanbury alla scoperta delle magiche atmosfere autunnali e delle ultime fioriture. Per maggiori informazioni: http://www.giardinihanbury.com/hanbury4/; info@cooperativa-omnia.com</p>
<p>26 settembre h.16.00</p>	<p>IL VERDE E' DI TUTTI: PAESAGGIO E AGRICOLTURA, FRUIZIONE E SICUREZZA – Ex Chiesa Anglicana – Bordighera (IM) Seminario dedicato alla gestione del paesaggio organizzato dall'Ordine dei Dottori Agronomi e Forestali di Imperia. Per maggiori informazioni: agroforimperialibero.it</p>
<p>27 – 28 settembre</p>	<p>AUTUNNO E DINTORNI – Parrocchia di San Giorgio Martire – Albenga (SV) Concorso di decorazione floreale. Per maggiori informazioni: Losno Roberta Mob. 3396838707; autunnoedintorni@gmail.com</p>
<p>27 – 28 settembre</p>	<p>BONSAI IN VILLA – Villa Serra – Sant'Olcese (GE) Esposizione con concorso e workshop dedicati completamente al mondo dei bonsai. Per maggiori informazioni: www.bonsaigenova.it; www.villaserra.it</p>
<p>27 – 28 settembre</p>	<p>FIORI, FRUTTA E QUALITÀ – Celle Ligure (SV) Esposizione di ortoflorovivaismo e biotecnologie al servizio dell'ambiente. Per maggiori informazioni: http://www.fiorifruttaqualita.it/; fiorifruttaqualitalibero.it</p>
<p>Venerdì 3 ottobre 18.30</p> 	<p>Risultati Conclusivi Progetto Segif- “Sviluppo Di Un Sistema Esperto Per La Gestione Dell'irrigazione, Fertilizzazione E Controllo Fitopatologico In Floricoltura” - Sede FlorCoop - Regione Marixe Fraz. Bastia - Albenga (SV) Nel convegno saranno illustrati i risultati del progetto SEGIF ai sensi del Reg. Cee 1698/2005 Misura 124 nell'ambito del PSR 2007-2013 della Regione Liguria e ha avuto lo scopo di testare protocolli e sistemi innovativi di coltivazione, per garantire il raggiungimento ed il mantenimento di standard qualitativi ottimali nella produzione di specie floricole e ornamentali, garantendo, al tempo stesso, la sostenibilità sia ambientale che economica della stessa. La partecipazione è gratuita: è gradita la prescrizione entro il 1 ottobre 2014. Per maggiori informazioni: Tel: 0184-480010; Fax 0184-485349; g.mancini@rivierafiori.net</p>

EVENTI ITALIANI



<p>19 – 21 settembre</p>	<p>LA CONSERVA DELLA NEVE - Villa Borghese – Roma Mostra-mercato florovivaistica e di giardinaggio con piante rare e l'apertura straordinaria dei Giardini Segreti di Villa Borghese. Per maggiori informazioni: http://www.laconservadellaneve.it/</p>
<p>21 settembre</p>	<p>GIARDINI CON GUSTO – Museo Giardino della Rosa Antica - Montagnana di Serramazzoni (MO) Presentazione del nuovo libro di Libereso Guglielmi “Ricette per ogni Stagione”. Per maggiori informazioni: http://www.museoroseantiche.it/; info@museoroseantiche.it</p>
<p>27 – 28 settembre</p>	<p>PIANTE E ANIMALI PERDUTI – Guastalla (RE) Mostra-mercato di varietà tradizionali di frutti, fiori, ortaggi, sementi e razze di animali rurali, mostra mercato di prodotti eno-gastronomici, biologici, tipici e dimenticati. Per maggiori informazioni: www.pianteeanimaliperduti.it</p>
<p>3 – 5 ottobre</p>	<p>ORTICOLARIO – Villa Erba - Cernobbio (CO) Mostra-mercato florovivaistica e di giardinaggio, appuntamento fisso divenuto uno dei più importanti per il settore in Italia. Per maggiori informazioni: www.orticolario.it</p>
<p>3 – 10 ottobre</p>	<p>CORSO DI ACQUARELLO BOTANICO – Abbazia di Novacella – Bressanone (BZ) Corso di acquarello botanico dedicato alle fioriture e colori autunnali tenuto dalla pittrice Maria Rita Stirpe. Per maggiori informazioni: www.mariaritastirpe.it; info@mariaritastirpe.it</p>
<p>4 ottobre</p> 	<p>RASSEGNA INTERNAZIONALE DEL PAESAGGIO E DEL GIARDINO - auditorium del Vittoriale degli Italiani - Gardone Riviera (BS) La quinta edizione della Rassegna indagherà e affronterà il rapporto tra le tendenze della ricerca artistica contemporanea (Land Art, Minimal Art, Arte Povera, etc.) e l'arte del giardino, indagando il tema dell'autenticità del rapporto originario dell'uomo con la natura, in una visione strategica anche di crescita turistica locale. Per maggiori informazioni: Tel. 0365-294605; turismo@comune.gardoneriviera.bs.it; segreteria_delibere@comune.gardoneriviera.bs.it; http://www.grandigiardini.it/evento/FestivalPaesaggioGiardino_Gardone_Settembre2014.jpg</p>
<p>4 – 5 ottobre</p>	<p>FRUTTI ANTICHI - Castello di Paderna - Pontenure (PC) Rassegna di piante, fiori e frutti dimenticati. Per maggiori informazioni: www.fruttiantichi.net</p>

4 – 5 ottobre	PIANTE E FIORI – Giardino dell’Orticoltura – Firenze Mostra-mercato di piante rare e florovivaismo con corsi di giardinaggio. Per maggiori informazioni: www.societatoscanaorticultura.it ; info@societatoscanaorticultura.it
---------------	---

EVENTI ESTERO

23 – 26 settembre	SEED MEETS TECHNOLOGY – Olanda Visite tecniche presso le aziende: Syngenta, Sakata, Bejo Seeds, Nickerson-Zwaan internazionale . Info: http://seedmeetstechnology.com/en/
26 – 29 settembre	FLORINT MEMBER'S CONGRESS – Bruxelles (Belgio) Riunione annuale dei membri dell’associazione Florint . Info: http://www.florint.org/Florint-Members-Congress.177.0.html
1 – 3 ottobre	IBERFLORA – Fiera di Valencia - Valencia (Spagna) Mostra-mercato florovivaistica tra le più importanti a livello europeo per le coltivazioni mediterranee, quest’anno il tema della manifestazione sarà la floricoltura al servizio del verde urbano. Info: www.iberflora.com ; amulder@fieravalencia.com
1 – 3 ottobre	GROOT GROEN – Zundert (Olanda) Mostra-mercato florovivaistica giunta alla sua 23° edizione. Info: www.grootgruenplus.nl
1 – 4 ottobre	AGRIFLOR – Quito (Ecuador) Mostra-mercato florovivaistica. Info: http://www.hppexhibitions.com/floriculture/2014/ecuador/
7 – 10 ottobre	FLORA OLOMOUC – AUTUMN – Olomouc (Repubblica Ceca) Mostra-mercato florovivaistica. Info: http://www.czech.cz/en/100795-autumn-flora-olomouc-exhibition
8 – 9 ottobre	ELMIA GARDEN – Jönköping (Svezia) Mostra-mercato florovivaistica e di giardinaggio. Info: http://www.elmia.se/en/Garden/
8 – 12 ottobre	FLORA – Sofia (Bulgaria) Mostra-mercato florovivaistica. Info: http://www.tofairs.com/expo.php?fair=109008
15 – 17 ottobre	IFEX – Makuhari Messe – Tokyo (Giappone) Mostra-mercato florovivaistica importantissima a livello internazionale, la più grande del Giappone . Info: www.ifex.jp/en ; ifex-eng@reedexpo.co.jp

PANORAMICA

 REGIONE LIGURIA	AGRICOLTURA E ALLEVAMENTO PER LO SVILUPPO DELL’ENTROTERRA. Si terrà domani, sabato 20 settembre alle 9.30 a Rossiglione (GE) , presso il Cinema municipale, Piazza Matteotti , il convegno, organizzato dalla Regione Liguria e dall’ Unione di Comuni Stura, Orba e Leira , sul tema Agricoltura, Allevamento E Territorio: Una Strategia Per Lo Sviluppo Dell’Entrotterra , a cui sarà presente anche l’ Assessore all’Agricoltura Giovanni Barbagallo e numerosi tecnici della regione che parleranno non solo di allevamento ma anche di recupero dei terreni incolti, lotta al cinipide del castagno e valorizzazione del territorio montano. Per maggiori informazioni: www.agriligurianet.it
26 – 28 settembre	WELCOME ITALIA - Royal Horticultural Halls – Londra (Inghilterra) Welcome Italia si propone di promuovere al pubblico britannico le eccellenze enogastronomiche italiane, nonché favorire la conoscenza del nostro territorio. Per maggiori informazioni: http://www.welcome-italia.co.uk/index.php/it/ ; info@welcome-italia.co.uk
	MECCANIZZAZIONE AGRICOLA: DUE CONCORSI PER GIOVANI RICERCATORI. Allo scopo di incentivare nei giovani la passione per la Ricerca , vengono istituiti due premi, il “Premio UNASA 2014” e il “Premio FEDERUNACOMA 2014” , ciascuno per un lavoro pubblicato nel corso del 2013 e sino al settembre 2014 , nel settore della meccanizzazione agricola . Possono partecipare giovani ricercatori italiani che abbiano pubblicato nel 2013 -settembre 2014 un articolo scientifico su una rivista internazionale con IF, in forma cartacea o elettronica (indicando il DOI) . L’Autore del lavoro partecipante al premio deve avere avuto un’età massima di 38 anni al 30.09.2014 . Il termine per la presentazione delle domande è fissato per il 18 ottobre 2014 . Per maggiori informazioni e bando: http://www.georgofili.info/detail.aspx?id=1850



Redazione

Centro Regionale Servizi per la Floricoltura (CSF)

Via Quinto Mansuino, 12 18038 Sanremo (IM)

Tel 0184 5151056-8 fax 0184 5151077 ;

e-mail: csf@regione.liguria.it – SKYPE: csf_regioneliguria