



# FlorNews



N° 124 30/03/2012

Regione Liguria

Bollettino di informazione per la floricoltura a cura del Centro Servizi per la Floricoltura della Regione Liguria (CSF) di Sanremo

## LA NOTIZIA

### FLORANGA 2012 – ESPOSIZIONE E CONCORSO QUALITA' DELLE PRODUZIONI LIGURI



Dal **31 marzo al 1 aprile** si terrà la prima edizione di **Floranga** - Esposizione e Concorso di Qualità della produzione Floricola della **Provincia di Imperia** organizzata dalla sezione imperiese dell'**ANGA** presso **Fiori di Sanremo – Bellezza Assoluta in C.so Regina Margherita 130 ad Ospedaletti (IM)**. Il **1 aprile** si terrà la premiazione del concorso che vedrà la partecipazione del **Presidente Nazionale dei Giovani di Confagricoltura, Nicola Motolese**. Per maggiori informazioni: <http://angaimperia.blogspot.com/>; **Roberto Fiumara**: Mob. 347-2553684; [anga\\_imperia@libero.it](mailto:anga_imperia@libero.it)

### IL 14 E 15 APRILE TORNA "GIARDINI" AD OSPEDALETTI



Il **14 e 15 aprile** torna ad Ospedaletti "Giardini", mostra-mercato di fiori, piante ed arredo da giardino, organizzata da **Confartigianato Imperia**, con il contributo della **Regione Liguria** del **Comune di Ospedaletti** e di **CIA, Coldiretti e Confagricoltura**. **Ospedaletti** è la sede ideale per l'evento, perché storicamente legata al mondo della cura del verde e dell'artigianato floricolo. Per maggiori informazioni: <http://www.giardinigardens.org/>; Tel. 019-6898607; Fax 019-5293112; [info@giardinigardens.org](mailto:info@giardinigardens.org)



## TENDENZE METEO e INFO - PREVISIONALI - IMPERIA - SAVONA

Dati Meteo dal 12/3/2012 al 25/3/2012

### PROVINCIA DI IMPERIA

Capannina	T°max	T°med	T°min	Piogge
Imperia	18	14	11	10
Sanremo	17	15	12	10
Dolceacqua	19	12	7	2
Ventimiglia	17	13	10	4

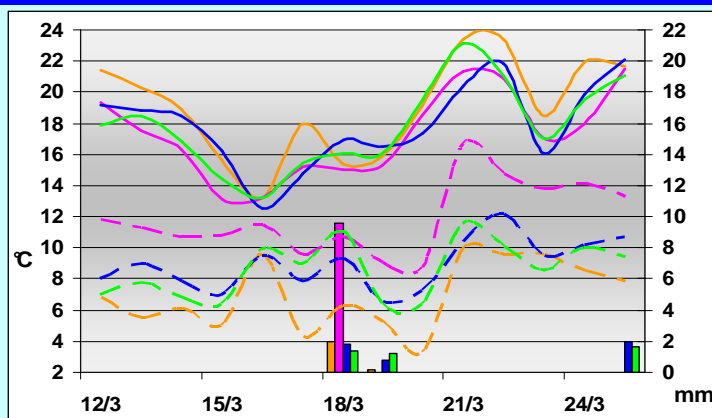
### PROVINCIA DI SAVONA

Capannina	T°max	T°med	T°min	Piogge
Albenga	18	13	9	4
Savona	18	14	11	4
Cisano sul Neva	18	13	9	5
Pietra Ligure	n.d.	n.d.	n.d.	n.d.
Ortovero	19	12	7	4

(per i valori di temperatura sono state calcolate le medie, mentre per le precipitazioni è stato calcolato il cumulato)

**Grafico:** andamento **termo - pluviometrico** dal 12/3/2012 al 25/3/2012 per le stazioni di Dolceacqua e San Remo (IM), e di Cisano sul Neva e Pietra Ligure (SV) – sostituita per questo periodo dalla stazione di Albenga – Molino Branca

P(mm) Dolceacqua	P(mm) San Remo
P(mm) Cisano sul Neva	P(mm) Pietra Ligure
T min Dolceacqua	T max Dolceacqua
T min San Remo	T max San Remo
T min Cisano sul Neva	T max Cisano sul Neva
T min Pietra Ligure	T max Pietra Ligure



### Situazione meteo ultime due settimane

#### Temperature:

i valori hanno subito un calo intorno a metà mese, per poi risalire sensibilmente, con massime intorno ai 22 – 24 °C, valori superiori alla media del periodo. Le minime si sono mantenute intorno ai 10 °C o poco più lungo costa, un po' più basse nell'entroterra, caratterizzato in questo periodo da maggiore escursione termica.

#### Precipitazioni:

il periodo è stato ancora caratterizzato da scarsità di precipitazioni, avvenute il 18/3, il 19/3 e il 25/3, e che hanno apportato quantità di pioggia mediamente inferiori ai 10 mm.

### PREVISIONI METEO dal 30/3 al 4/4 su elaborazione del CFMI-PC (ex CMIRL) ( www.arpal.gov.it )

Venerdì 30		Sabato 31		Domenica 1		Lunedì 2		Martedì 3		Mercoledì 4	
	Temp ↑		Temp ↑		Temp =		Temp ↓		Temp ↓		Temp =
Sereni o poco nuvoloso.		Aumento nubi dal pomeriggio.		Variabile.		Variabile. Possibili deboli piogge.		Coperto, piogge diffuse.		Coperto, piogge diffuse.	

E' possibile ricevere SMS GRATUITI su allerte meteo relative ai singoli Comuni della Liguria. Per registrarsi: 0187-278770/73 o [caarservizi@regione.liguria.it](mailto:caarservizi@regione.liguria.it)

## AVVERTENZE COLTURALI e FITOSANITARIE

A cura dell'Istituto Regionale per la Floricoltura di Sanremo, in collaborazione con i settori tecnici della Cooperativa "L'Ortofrutticola" di Albenga e della Cooperativa "Riviera dei Fiori" di Arma di Taggia.

Nota informativa per il periodo: 30/03/12 - 12/04/12

### AVVERTENZE GENERALI

La prolungata siccità e le temperature insolitamente alte per la stagione stanno causando sofferenze soprattutto alle colture di pieno campo, tra cui molte specie da fronda (pittosporo, ruscus, viburno, ..), nonché a quelle allevate nelle serre in cui non si è provveduto ad adeguare la programmazione degli impianti di irrigazione automatica. Si raccomanda pertanto di effettuare un attento controllo delle frequenze e delle portate delle irrigazioni somministrate durante la giornata, verificando che siano adeguate alle necessità delle piante e tenendo conto che in questo momento la maggior parte delle colture floricole sono o in piena ripresa vegetativa o in fioritura.

Si consiglia di verificare, inoltre, che i substrati abbiano una giusta dotazione di nutrienti poiché si stanno osservando, sia su colture in pieno campo (rosa, asparago, .....) sia, soprattutto, in vaso (fucsia, surfinea, ortensia, verbena, ...), numerosi casi di giallumi e clorosi da carenze nutrizionali.

Queste condizioni ambientali stanno favorendo i parassiti animali: tripidi e afidi stanno infestando numerose coltivazioni sia in pien'aria che in serra; gli aleurodidi si stanno diffondendo in molti impianti in serra; le cicaline stanno cominciando a danneggiare molte specie aromatiche; il ragnetto rosso sta iniziando a suscitare preoccupazioni in impianti di ruscus, rosa e specie da vaso fiorito. Tra le malattie fungine si ricordano soprattutto i mal bianchi, che stanno sviluppandosi su molte colture, sia di pien'aria che di serra. Nelle campagne, e anche in molte aree urbane, si segnala la presenza di larve di processionaria del pino, *Traumatocampa (Thaumetopea) pityocampa*. Le larve di questo lepidottero danneggiano i pini e hanno peli urticanti pericolosi per gli uomini e gli animali. Per combatterle bisogna innanzi tutto, ove possibile, distruggere i nidi invernali. Nel periodo in cui le larve sono attive sulla vegetazione (in genere da fine agosto a metà ottobre, e poi in un breve periodo primaverile) si possono effettuare trattamenti con formulati a base di *Bacillus thuringiensis*; verso maggio/giugno sfarfallano gli adulti, e a questo punto sarebbe opportuno posizionare specifiche trappole a feromoni che agiscono catturando e disorientando i maschi adulti.

Di seguito si riportano alcune problematiche di particolare rilievo:

COLTURA	PROBLEMI EMERGENTI	INTERVENTI FITOSANITARI/COLTURALI CONSIGLIATI
<b>Aralia</b>	- Afidi - Giallumi	- Afidi: le piante stanno iniziando ad emettere le nuove foglie. Si consiglia di effettuare un trattamento con aficidi al fine di evitare che questi insetti con le loro punture causino deformazioni e bollosità. - Osservati giallumi da carenze nutrizionali. Verificare che l'apporto di nutrienti e di acqua sia adeguato alle necessità.
<b>Aromatiche</b>	- <b>Lavanda</b>	- Clorosi ferrica: le varietà più colpite sono quelle di <i>Lavandula stoechas</i> .
	- <b>Rosmarino, salvia</b>	- Cicaline ed afidi: in presenza di infestazioni è possibile intervenire impiegando formulati a base ad es. di imidacloprid, etofenprox, deltametrina, ... - Su alcune specie di salvia allevate in serra si osservano infestazioni di aleurodidi, soprattutto <i>Bemisia</i> sp. - Mal bianco: la malattia inizia a comparire su rosmarino nonché su molte varietà di salvia in serra e in pien'aria.
	- <b>Maggiorana, origano, timo</b>	- Le cicaline sono ormai diffuse in molti impianti di specie aromatiche.
<b>Asparago</b>	- Tripidi - Ragnetto rosso - Clorosi ferrica	- Osservate deformazioni della fronda causate da attacchi di tripidi e/o di ragnetto rosso. - Giallumi visibili soprattutto su <i>Asparagus myriocladus</i> . Il fenomeno è transitorio ed un corretto apporto di nutrienti può accelerare la remissione dei sintomi.
<b>Calla</b>	- Tripidi - Virus	- Tripidi: se non si interviene prima della fioritura sarà poi difficile riuscire a combatterli in modo efficace in quanto troveranno rifugio all'interno della spatula. - Si ricorda che i tripidi sono vettori di Tomato Spotted Wilt Virus (TSWV), che può causare la comparsa di macchie necrotiche sulle foglie.
<b>Dipladenia</b>	- Ragnetto rosso	- Su piante allevate in serra si osservano decolorazioni fogliari da ragnetto rosso.
<b>Fucsia, geranio macranta, lantana, ed altre annuali da vaso fiorito</b>	- Aleurodidi - Afidi - Fumaggini	- Gli aleurodidi, soprattutto <i>Bemisia</i> sp., stanno infestando molte specie annuali da vaso fiorito allevate in serra. E' possibile intervenire con bioinsetticidi associati/ alternati a insetticidi ad es. base di neonicotinoidi. - Su fucsia si osservano anche infestazioni di afidi. - Aleurodidi ed afidi producono melata che imbratta le piante, causando una riduzione degli scambi gassosi e dell'attività fotosintetica, e favorisce lo sviluppo di antiestetiche fumaggini. Per asportarle è possibile effettuare lavaggi della vegetazione con soluzioni a base di sali potassici.
<b>Girasole</b>	- Aleurodidi - Mal bianco - Mal del colletto	- Aleurodidi: sono presenti in molti impianti in serra. Intervenire alla comparsa delle prime infestazioni cercando di alternare insetticidi con diverso meccanismo d'azione. Vedere fucsia. - Mal bianco: le condizioni sono favorevoli allo sviluppo della malattia. Monitorare gli impianti in modo da intervenire con antioidici all'apparire dei primi sintomi, che in genere si manifestano sulle piante più vicine alle aperture o comunque più esposte a correnti d'aria. - Sono comparsi casi di mal del colletto da <i>Rhizoctonia</i> sp. Per prevenire queste infezioni si raccomanda di adottare opportuni accorgimenti agronomici, e si consiglia l'impiego di formulati a base di microrganismi antagonisti (ad es. <i>Trichoderma</i> spp.). In presenza della malattia intervenire con fungicidi ad es. a base di tolclofos metile, iprodione, ...

<b>Margherita da vaso</b>	- Afidi - Virosi - Peronospora	- Su piante in serra si osservano ancora giallumi causati da infestazioni di afidi radicali ( <i>Pemphigus bursarius</i> ). In presenza delle colonie è possibile intervenire effettuando trattamenti al terreno con formulati ad es. a base di imidacloprid. - Afidi, soprattutto di <i>Myzus persicae</i> , stanno infestando i germogli di molte piante allevate in pien'aria. Con le loro punture di suzione possono causare malformazioni e alterazioni nello sviluppo; durante la nutrizione questi insetti emettono abbondante melata (vedere fucsia). Si ricorda che gli afidi sono vettori di virus (ad es. CMV e LMV) responsabili di alterazioni di varia gravità su margherita. - Virosi: in alcuni impianti sono ancora visibili, sebbene in modo meno evidente rispetto al mese scorso, maculature fogliari da Tomato Spotted Wilt Virus (TSWV). Eliminare il materiale infetto ed adottare corretti piani di lotta ai tripidi vettori. - Sporadici casi di peronospora sono comparsi in alcuni impianti particolarmente umidi. L'alterazione può interessare anche solo un lato del cespuglio. Si consiglia di arieggiare gli impianti e di spaziare le piante. In presenza della malattia intervenire con fungicidi a base di fenilammidi.
<b>Ortensia</b>	- Raghetto rosso - Giallumi	- Raghetto rosso: osservate infestazioni precoci. Intervenire con acaricidi. - Giallumi: il fenomeno è transitorio ed un corretto apporto di nutrienti può accelerare la remissione dei sintomi.
<b>Papavero</b>	- Mal bianco - Scottatura da sole	- Mal bianco: malattia presente in molti impianti. Intervenire prontamente con antioidici specifici di cui si conosce la selettività. - In alcune coltivazioni si verifica ancora la comparsa di macchie necrotiche sui sepali dei boccioli. In molti casi si tratta di ustioni causate dalle gocce di rugiada che fanno da effetto lente quando arriva il sole. Si ricorda che tali sintomi sono simili a quelli causati da infezioni di <i>Botrytis cinerea</i> : si consiglia pertanto di accertare l'origine dell'alterazione in modo da poter, eventualmente, intervenire.
<b>Ranuncolo</b>	- Afidi - Tripidi - Virosi - Mal bianco - Giallumi	- Afidi: sono presenti in molti impianti e si consiglia di intervenire con aficidi specifici. Su ranuncolo questi insetti possono trasmettere numerosi virus, tra cui CMV, RMMV, RMV, RLV, .. - Si osservano ancora mosaici e necrosi fogliari causati dal virus della bronzatura del pomodoro (TSWV), trasmesso dal tripide <i>Frankliniella occidentalis</i> . - Il mal bianco è presente in molti impianti. Intervenire con antioidici ad es. a base di triazoli. - Si osservano giallumi delle foglie basali favoriti da stress idrici: si raccomanda di regolare le bagnature adeguandole alle necessità delle piante.
<b>Rosa</b>	- Aleurodidi - Afidi - Tripidi - Raghetto rosso - Mal bianco - Clorosi ferrica	- Aleurodidi, afidi, tripidi, raghetto rosso: infestazioni diffuse, soprattutto in ambiente protetto. - Mal bianco: malattia presente in molti impianti, soprattutto in serra. Intervenire prontamente con antioidici specifici e di cui si è certi della selettività. - Clorosi ferrica: il fenomeno, in genere transitorio, è diffuso in molti impianti a terra.
<b>Ruscus</b>	- Raghetto rosso - Lepidotteri tortricidi - Afidi	- Raghetto rosso: in numerosi impianti si osservano infestazioni anche gravi. Lo sviluppo e la diffusione del parassita sono favoriti dalla siccità di questo periodo. Effettuare irrigazioni periodiche ed adeguate. In presenza dei parassiti intervenire con acaricidi tollerati e adatti allo stadio di maturazione della vegetazione: le piante in questo periodo stanno iniziando ad emettere i nuovi turioni che potrebbero venire danneggiati da formulati poco selettivi. - Larve di lepidotteri tortricidi (soprattutto <i>Cacoecimorpha pronubana</i> ) stanno erodendo le foglie mature e le bacche rimaste sulle piante. E' possibile intervenire con insetticidi a base ad es. di spinosad, piretroidi, ..., oppure con formulati a base di <i>Bacillus thuringiensis kurstaki</i> (efficace soprattutto se applicato su larve giovani, e prima che queste si riparino dentro gli accartocciamenti fogliari). - Afidi, soprattutto <i>Myzus persicae</i> , stanno danneggiando i nuovi germogli. Intervenire con aficidi tollerati.
<b>Statiche</b>	- Tripidi	- Questi insetti stanno danneggiando i fiori e gli apici vegetativi degli statici poliennali. Possono inoltre trasmettere virus (TSWV) responsabili di gravi alterazioni su vari tipi di <i>Limonium</i> .



Sintomi di peronospora su margherita "Stella 2000".



Fiore di calla danneggiato da punture di tripidi.



Danni da tripidi e da raghetto rosso su *Asparagus plumosus*.

### Per informazioni:

- Laboratorio di Patologia da Funghi e Batteri dell'Istituto Regionale per la Floricoltura di Sanremo (IM): [martini@regflor.it](mailto:martini@regflor.it)
- Servizio Tecnico della Cooperativa L'Ortofrutticola di Albenga (SV): [asstec@ortofrutticola.it](mailto:asstec@ortofrutticola.it)
- Servizio Tecnico della Cooperativa Floricoltori Riviera dei Fiori di Arma di Taggia (IM): [restuccia@rivierafiori.net](mailto:restuccia@rivierafiori.net)

## MERCATI E INDAGINI ECONOMICHE



### OLANDA: NON SARANNO PIU' PUBBLICATE LE STATISTICHE IN FLORICOLTURA.

Come accaduto in precedenza per i report **Staalkaart**, numeri speciali allegati alla rivista **Vakblad Voor De Bloemisterij**, dal 2012 non saranno più pubblicati nemmeno le annuali analisi statistiche **Statistiek Boek** di **Floraholland**, da sempre una delle più importanti fonti di dati statistici sulla vendita di fiori recisi e piante in vaso sul mercato olandese. Un grave danno per l'informazione di settore. Per maggiori informazioni: <http://www.floraholland.com/en/Buying/MarketInfo/Pages/default.aspx>

## ATTIVITA' DEI SERVIZI



### TESSERINO AGROFARMACI – I CORSI ED ESAMI DI APRILE A SANREMO.

Pubblicate le date dei corsi ed esami per il rilascio e rinnovo del tesserino per l'utilizzo degli agrofarmaci per il mese di **aprile**, a cura del **Servizio Fitosanitario Regionale**. Corso rinnovo e primo rilascio: **mercoledì 4 h. 9,00**; esame: **mercoledì 11 h.9,00**. Cosa occorre: modulo di domanda compilato **che deve essere consegnato 15 giorni prima del corso**; **una marca da bollo da 14,62 euro**; **una fototessera recente ed il tesserino scaduto per chi deve fare il rinnovo**. Per maggiori informazioni: **Servizio Fitosanitario Regionale sezione di Sanremo**: Tel.0184-5151069;

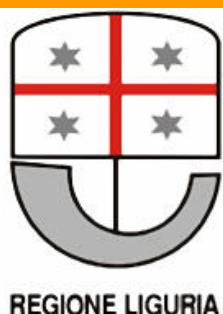
[annamaria.anelli@regione.liguria.it](mailto:annamaria.anelli@regione.liguria.it) ; [massimo.merini@regione.liguria.it](mailto:massimo.merini@regione.liguria.it)

Ricordiamo inoltre che sul sito regionale [www.agriligurianet.it](http://www.agriligurianet.it) è stata pubblicata in formato .pdf la **Guida al Corretto Uso dei Fitofarmaci**, testo del corso e d'esame per il conseguimento del patentino, percorso per raggiungere il file: **Home / attività regionali / strumenti e centri servizi / servizio fitosanitario regionale / avversità e difesa / impiego fitofarmaci e patentino**.



### PUNTERUOLO ROSSO – INFESTATE ANCHE LE PALME DI LOANO ED ALBISOLA.

Aumenta la diffusione **nel Ponente ligure del punteruolo rosso**, la sua presenza è stata accertata anche a **Loano, Albisola Superiore e Diano Marina**. In complesso, su **12 zone infestate, 7** appartengono alla provincia di **Savona: Andora, Laigueglia, Alassio, Albisola Superiore, Ceriale, Loano e Albenga**. La **Regione Liguria** ha provveduto alla delimitazione delle cosiddette **"zone cuscinetto"**, che si estendono per un raggio di 10km intorno alla zona infestata. Questa fascia è soggetta a particolari interventi di contrasto alla diffusione del **punteruolo rosso** ed è costantemente monitorata. Con il passaggio di **Albisola Superiore e di Loano** tra i centri dove è stata accertata la presenza dell'insetto, si è quindi ulteriormente allungata la lista dei comuni compresi nella zona cuscinetto, che da **27** sono diventati ben **50**, sui **69** che costituiscono la provincia di **Savona**. In zona cuscinetto ci sono ora anche **Albissola Marina, Altare, Berteggi, Bormida, Cairo Montenotte, Calice Ligure, Calizzano, Carcare, Celle Ligure, Dego, Giusvalla, Mioglia, Orco Feglino, Osiglia, Pallare, Pontinvrea, Quiliano, Rialto, Sassello, Savona, Stella, Vado Ligure, Varazze, oltre al Comune di Cogoleto, in provincia di Genova**. Per maggiori informazioni: **Servizio Fitosanitario Regionale – Valerio Arena**: Tel. 0184-5151065 ; Fax. 0184-5151077 ; [valerio.arena@regione.liguria.it](mailto:valerio.arena@regione.liguria.it)



### LIGURIA: DAL 7 MARZO NUOVE NORME SULLA CONDIZIONALITÀ IN AGRICOLTURA.

Con la **Dgr n.127 del 10 febbraio scorso**, pubblicata sul **Bollettino Ufficiale n.10 – parte seconda del 7 marzo**, sono stati approvati i **"Criteri di gestione obbligatori"** e l'**"Elenco delle norme e Standard per il mantenimento dei terreni in buone condizioni agronomiche ed ambientali"**.

Queste norme si applicano ai soggetti beneficiari degli aiuti pubblici concessi ai sensi del **Reg. CE 73/2009**, relativo al sostegno diretto agli agricoltori nell'ambito della politica agricola comune; del **Reg. CE 1698/2005** per il sostegno allo sviluppo rurale da parte del **Fondo europeo agricolo per lo sviluppo rurale (misure 211, 212, 214, 215 e 221)** e del **Reg. CE 1234/2007** (premi di estirpazione, ristrutturazione e riconversione dei vigneti e vendemmia verde). Tali disposizioni, sostituiscono integralmente quanto stabilito in precedenza con **Dgr n. 839/2011**.

Per maggiori informazioni: <http://www.agriligurianet.it>

## PUBBLICAZIONI E SITI INTERNET DI INTERESSE - SPECIALE PESTICIDI -



### UE PESTICIDES DATABASE.

E' on-line un sito, ad opera della **Comunità Europea**, che permette a tutti di ricercare i pesticidi e sostanze attive ammesse dall'**UE** in agricoltura, in costante aggiornamento con le nuove normative ad opera di una maggior sostenibilità ambientale e ridotto uso dei fitofarmaci nocivi. Il tutto è disponibile, in lingue inglese, a questo indirizzo: [http://ec.europa.eu/sanco\\_pesticides/public/index.cfm](http://ec.europa.eu/sanco_pesticides/public/index.cfm)



### USA - PESTICIDES: REGULATING PESTICIDES.

Sul sito Americano dell'**EPA (Environmental Protection Agency)** sono disponibili le ultime normative che regolamentano l'uso dei fitofarmaci e pesticidi negli **Stati Uniti**. Ovviamente il sito è in lingua inglese ma molto dettagliato e di grande importanza per tutti i produttori del settore. Info:

<http://www.epa.gov/pesticides/regulating/index.htm>

## INFO UTILI



### CORSO DI MICROPROPAGAZIONE A CESENA – APERTE LE ISCRIZIONI.

E' possibile iscriversi sino al **30 aprile** al **Corso di Base di Micropropagazione** organizzato dal **CNR-IVALSA/Istituto per la Valorizzazione del Legno e delle Specie Arboree**, con la collaborazione del **Gruppo di Lavoro in Micropropagazione e Tecnologie in Vitro della SOI**, presso i **Vivai Battistini di Martorano di Cesena (FC)**. Il corso si terrà dal **22 al 16 ottobre 2012** ed è a numero chiuso di **16 partecipanti**. Per maggiori informazioni ed iscrizioni:

[http://www.ivalsa.cnr.it/uploads/media/LAMBARDI-CV\\_per\\_sito\\_IVALSA\\_Esteso\\_ITALI.pdf](http://www.ivalsa.cnr.it/uploads/media/LAMBARDI-CV_per_sito_IVALSA_Esteso_ITALI.pdf) ;

Tel. 055-5225685 ; Fax. 055-5225656 ; [lambardi@ivalsa.cnr.it](mailto:lambardi@ivalsa.cnr.it) ; [giulianodradi@battistinivivai.com](mailto:giulianodradi@battistinivivai.com)



### LA FESTA DELLE ROSE DI VENARIA (TO) CERCA ESPOSITORI.

**Sabato 26 e domenica 27 maggio 2012** si terrà a **Venaria Reale (TO)** la **10° edizione della Festa delle Rose** dedicata al mondo del florovivaismo e dell'outdoor. Anche quest'anno dunque la **Fondazione Via Maestra**, organizzatrice della manifestazione, con il patrocinio dall'**Amministrazione Comunale di Venaria Reale** e la collaborazione della **Reggia di Venaria Reale e del Parco La Mandria**, cerca **florovivaisti di qualità italiani ed internazionali** disposti ad esporre i propri prodotti per l'intera durata della manifestazione. Per ricevere il modulo d'iscrizione o maggiori informazioni:

<http://www.wix.com/bertotti/rose> ; [info@festadellerose.it](mailto:info@festadellerose.it) ; <http://www.fondazioneviamaestra.org/> ; Tel.

011-4241124 ; [info@fondazioneviamaestra.org](mailto:info@fondazioneviamaestra.org)



### E' STATO INAUGURATO IL 25 MARZO IL PRIMO ORTO URBANO DI ROMA.

E' stato inaugurato il **25 marzo Hortus Urbis** il primo orto urbano antico romano della capitale, nel cuore del **Parco Regionale dell'Appia Antica**. Sono Iniziate così le attività per la riattivazione di un'area verde non utilizzata, destinandola a spazio pubblico e costruendo un giardino lungo il fiume **Almone**, a due passi dalla **via Appia Antica, la Regina Viarum**. Il progetto risulta inedito non solo per il tema scelto, l'orto antico romano, ma anche per le modalità di realizzazione ad opera degli stessi cittadini. L'Hortus Urbis – che prenderà forma nei mesi e consentirà a tutti di sentirsi inclusi e di poter dare in il proprio apporto a questa opera corale – inizierà da subito a proporre le sue attività domenicali per bambini e famiglie. Fonte: <http://marraiafura.com/hortus-urbis-nasce-dalla-partecipazione-attiva-il-primo-orto-antico-romano-della-capitale/> Per maggiori informazioni : <http://www.zappataromana.net/> ; [hortus.zappataromana@gmail.com](mailto:hortus.zappataromana@gmail.com) ; [zappataromana@gmail.com](mailto:zappataromana@gmail.com)



### RIPARTE IL PREMIO CITTA' PER IL VERDE 2012.

Prende il via la **13° edizione del Premio "La Città per il Verde"**, il prestigioso riconoscimento che viene assegnato ogni anno agli enti pubblici che hanno meglio investito per accrescere e valorizzare il proprio patrimonio verde. Il bando dell'edizione 2012, le modalità di partecipazione e le schede di candidatura per le varie categorie (Comuni, Province, Parchi regionali e Consorzi di gestione dei rifiuti) sono disponibili online all'indirizzo: [http://www.ilverdeeditoriale.com/citta\\_verde.aspx](http://www.ilverdeeditoriale.com/citta_verde.aspx) Per maggiori informazioni: <http://www.ilverdeeditoriale.com/> ; Tel. 02-89659764 ; Fax 02-89659765 ;

[segreteria@ilverdeeditoriale.com](mailto:segreteria@ilverdeeditoriale.com)



### INSUBRIA, CORRIDOI ECOLOGICI PER BIODIVERSITÀ.

La **Giunta della Regione Lombardia**, su proposta dell'assessore ai **Sistemi verdi e Paesaggio Alessandro Colucci**, ha approvato l'avvio del progetto **'TIB - Trans Insubria Bionet'**, a tutela della biodiversità, e il relativo stanziamento di **930.720 euro (di cui 285.720 a carico della Commissione europea)**. Il progetto, unico in **Italia** e approvato dall'**UE**, vede, tra i partner di **Regione Lombardia, Provincia di Varese, Lipu e Fondazione Cariplo**. L'obiettivo è quello di realizzare 1 o 2 corridoi ecologici, che mettano in collegamento aree naturalistiche importanti per il mantenimento delle biodiversità su vasta scala attraverso le direttrici tra il **Parco del Campo dei Fiori** e quello del **Ticino**, situate rispettivamente a est e a ovest del **lago di Varese** per **totali 15.000 ettari, 35 Comuni e 14 Siti Natura 2000**. Fonte:

<http://www.regione.lombardia.it/cs/Satellite?c=News&childpagename=Regione%2FDetail&p=1213496437791&pagename=RGNWrapper&cid=1213496437791>

## EVENTI REGIONALI

Tutti i giovedì

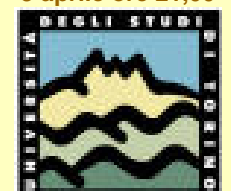


### LEZIONI DI PROGETTAZIONE GIARDINI – Vivai Michelini – Borghetto Santo Spirito (SV)

Ogni giovedì dalle 16 alle 18 lezioni di progettazione di giardini e realizzazione delle aree verdi gratuite ai **Vivai Michelini** tenute dall' architetto paesaggista **Simone Ottonello**. Per maggiori informazioni:

<http://www.michelinivivai.it/> ; Tel. 0182-940600 ; Fax. 0182-1980134 ; [info@michelinivivai.it](mailto:info@michelinivivai.it)

3 aprile ore 21,00








### SERATE CON L'UNIVERSITA' A SANREMO – Federazione Operaia Sanremese – Sanremo (IM)

Ultimo incontro con il ciclo di seminari organizzati dalla **Facoltà di Agraria di Torino** a **Sanremo** per il **Corso di Laurea in Scienze e Tecnologie Agrarie "Realizzazione e gestione delle aree verdi"**. Il titolo dell'incontro sarà: **Sensori per l'irrigazione in floricoltura e possibili applicazioni** tenuto da **Federico Di Battista - Istruttore tecnico agrario dell'Istituto Regionale per la Floricoltura di Sanremo (IRF)** con introduzione di **Enrico Farina – Direttore di sezione del CRA-FSO di Sanremo**.

Per maggiori informazioni: Tel. 011-6708770 ; [valentina.casabianca@unito.it](mailto:valentina.casabianca@unito.it)

<p><b>7 aprile</b></p> 	<p><b>FIORI DI RIVIERA – Finalborgo (SV)</b>  <b>Fiori di Riviera – esposizione di composizioni floreali</b> è giunto alla seconda edizione ed invita ad esporre con una composizione floreale tutte le persone che amano i fiori e la loro lavorazione. Quest'anno <b>Fiori di Riviera</b> sarà abbinato al <b>Garden Party</b>, durante il quale il pubblico potrà sorseggiare un aperitivo e visitare il giardino, che per l'occasione è stato rinnovato. Ingresso €10. Per maggiori informazioni: <a href="http://www.oatour.net/oatour/">http://www.oatour.net/oatour/</a>; Tel. 019-6898607; Fax 019-5293112; <a href="mailto:info@oatour.net">info@oatour.net</a></p>
<p><b>11 aprile</b></p> 	<p><b>DAL PAESAGGIO GEOGRAFICO AL PAESAGGIO SONORO: EPISTEMOLOGIE ED APPLICAZIONI – Aula Benvenuto – Facoltà di Architettura - Genova</b>          Continuano i convegni del <b>Corso di Laurea Magistrale interateneo In Progettazione delle Aree verdi e del Paesaggio</b> organizzati dalle <b>Facoltà di Agraria delle Università di Torino e Milano, Politecnico di Torino, Facoltà di Architettura dell'Università di Genova</b>. Relatore: <b>Almo FARINA</b> Moderatore: <b>Amedeo REYNERI</b>. Per maggiori informazioni: <b>Valentina Casabianca – UNITO</b>: Tel.011-6708770; <a href="mailto:valentina.casabianca@unito">valentina.casabianca@unito</a></p>

## EVENTI ITALIANI

<p><b>Dall'1 al 30 aprile</b></p>	<p><b>FIORI E PITTORI – Villa Poggio Torselli - S. Casciano Val di Pesa (FI)</b>          Mostra di pittura botanica.          Per maggiori informazioni: <a href="http://www.poggiotorselli.it/">http://www.poggiotorselli.it/</a>; Tel. 055-8290241; <a href="mailto:info@poggiotorselli.it">info@poggiotorselli.it</a></p>
<p><b>Dal 7 al 9 aprile</b></p> 	<p><b>DOVE FIORISCE LA JACARANDA – Tenuta Cardinale – Azienda Agricola Trinità - Catania</b>          Prima Mostra Mercato di Piante per il Giardino Mediterraneo. Nella mattinata dell'<b>8 aprile</b> nel <b>salotto verde</b> è previsto l'incontro con <b>Libereso Guglielmi</b>, ed il giorno successivo alle 15.30 verrà presentato il suo libro <b>"Cucinare il giardino"</b>. Per maggiori informazioni: <a href="http://www.dovefioriscelajacaranda.it/">http://www.dovefioriscelajacaranda.it/</a>; <a href="mailto:info@aziendatrinita.it">info@aziendatrinita.it</a></p>
<p><b>9 – 22 aprile</b></p> 	<p><b>LA SETTIMANA DEL TULIPANO – Villa Taranto – Verbania-Pallanza</b>          In questo periodo i giardini botanici di <b>Villa Taranto</b> si accendono dei mille colori di oltre <b>80.000 bulbose in fiore</b>, fra le quali è protagonista indiscusso il <b>tulipano dove</b>, nel <b>Labirinto dei Tulipani</b> sono piantumate oltre <b>65 varietà con 20.000 tuberi in fiore</b> tra cui il <b>tulipano nero Queen of night</b> e l'imponente <b>Big chief</b> dal diametro della corolla di quasi 10 centimetri. Per maggiori informazioni: <a href="http://www.villataranto.it/">http://www.villataranto.it/</a>; Tel. 0323-404555; <a href="mailto:entevillataranto@tin.it">entevillataranto@tin.it</a></p>
<p><b>9 aprile – 1 maggio</b></p> 	<p><b>FIORI&amp;COLORI – Fondazione Minoprio – Vertemate con Minoprio (CO)</b>          Il parco botanico di <b>Minoprio</b> festeggia la bella stagione con la manifestazione <b>Fiori&amp;Colori</b>, in programma dal <b>9 aprile al primo maggio</b>, tutte le domeniche e i festivi. Un'occasione per piacevoli passeggiate nel verde e per imparare i segreti del giardinaggio. Per maggiori informazioni: <a href="http://www.fondazioneminoprio.it/">http://www.fondazioneminoprio.it/</a>; Tel. 031-900224; <a href="mailto:minorma@fondazioneminoprio.it">minorma@fondazioneminoprio.it</a></p>
<p><b>15 aprile</b></p> 	<p><b>LE STAGIONI DEL MAESTRO GIARDINIERE - Parco Storico Seghetti Panichi – Castel di Lama (AP)</b>          Presentazione del libro di <b>Carlo Pagani e Mimma Pallavicini</b>, 182 suggerimenti d'autore per coltivare il giardino, orto, balcone e piante di casa. Per maggiori informazioni: <a href="http://www.seghettipanichi.it/">http://www.seghettipanichi.it/</a>; Tel. 0736-812552; Fax 0736-814528; <a href="mailto:info@seghettipanichi.it">info@seghettipanichi.it</a></p>
<p><b>14 – 15 aprile</b></p> 	<p><b>FIORI NELLA ROCCA – Rocca Viscontea-Veneta – Lonato del Garda (BS)</b>          Mostra-mercato di piante rare.          Per maggiori informazioni: <a href="http://www.fiorinellarocca.it/">http://www.fiorinellarocca.it/</a>; Tel/Fax: 030-9130060; <a href="mailto:prenotazioni@fondazioneugodacomo.it">prenotazioni@fondazioneugodacomo.it</a></p>

## EVENTI ESTERO

<p><b>Fino al 20 maggio</b></p>	<p><b>KEUKENHOF SHOW – Lisse (Olanda)</b>          Esposizione di fioriture primaverili da bulbo e non solo in un parco da 32ha con 3 padiglioni espositivi. Info: <a href="http://www.keukenhof.nl">http://www.keukenhof.nl</a>; Tel. +31-252-465555; <a href="mailto:info@keukenhof.nl">info@keukenhof.nl</a></p>
<p><b>3 – 5 aprile</b></p> 	<p><b>FLOWERS &amp; HORTECH – International Exhibition Center – Kiev (Ucraina)</b>          Mostra-mercato florovivaistica a cui parteciperanno anche la <b>Regione Liguria</b> ed <b>Il Distretto Agricolo Florovivaistico del Ponente</b> con uno stand all'interno delle attività del progetto <b>Flormed</b> per la valorizzazione del fiore mediterraneo. Info: <a href="http://www.flowers-hortech.com">http://www.flowers-hortech.com</a>; Tel. +31-365-330580; <a href="mailto:info@bto-exhibitions.nl">info@bto-exhibitions.nl</a></p>
<p><b>5 aprile – 7 ottobre</b></p>	<p><b>FLORIADE 2012 – Venlo (Olanda)</b>          Mostra-mercato ed esposizione floricola ricca di manifestazioni ed eventi collaterali che dureranno sino ad ottobre. Una delle più importanti manifestazioni floricole mondiali. Info: <a href="http://www.floriade.com/">http://www.floriade.com/</a>; Tel. +31-77-3998130; Fax: +31-77-3998139; <a href="mailto:info@floriade.nl">info@floriade.nl</a></p>
<p><b>7 aprile</b></p> 	<p><b>7TH INTERNATIONAL TULIP FESTIVAL – Istanbul (Turchia)</b>          Manifestazione che porta la città di <b>Istanbul</b> a colorarsi con la fioritura di circa <b>10 milioni di bulbi di tulipano</b>. Info: <a href="http://blog.istanbulite.com/post/19677767497/countdown-for-the-7th-international-tulip-festival">http://blog.istanbulite.com/post/19677767497/countdown-for-the-7th-international-tulip-festival</a></p>

11 – 14 aprile	<b>IPM CHINA – Beijing (Cina)</b> Mostra-mercato internazionale florovivaistica. Info: <a href="http://www.hortiflorepo-ipm.com/">http://www.hortiflorepo-ipm.com/</a> ; Tel +49-201-7244727 ; <a href="mailto:xiang.zhi@messe-essen.de">xiang.zhi@messe-essen.de</a>
13 – 15 aprile	<b>GARDEN AND HOBBY PUUTARHA 2012 - Tampere Exhibition and Sports Center – Tampere (Finlandia)</b> Mostra-mercato di giardinaggi e florovivaismo. Info: <a href="http://www.puutarhamessut.fi/">http://www.puutarhamessut.fi/</a> ; <a href="mailto:info@tampereenmessut.fi">info@tampereenmessut.fi</a>
20 – 22 aprile	<b>PIHAPIIRI GARDEN 2012 - Trade Fair Centre - Lahti (Finlandia)</b> Mostra-mercato di florovivaismo e giardinaggio finlandese. Info: <a href="http://www.lahdenmessut.fi/pihapiiri2012">http://www.lahdenmessut.fi/pihapiiri2012</a>
25 – 27 aprile	<b>ASTANA FLOREXPO – International Exhibition Complex “Korme” – Astana (Kazakistan)</b> Mostra-mercato florovivaistica. Info: <a href="http://www.flowers-expo.ru/en/">http://www.flowers-expo.ru/en/</a> ; Tel/Fax: +7-495-2211251 ; <a href="mailto:mail@flowers-expo.ru">mail@flowers-expo.ru</a>

## PANORAMICA

4 aprile 	<b>CONVEGNO: IV CONTO ENERGIA - Auditorium R. Ricci - Camera di Commercio di Pisa</b> Nel corso del convegno saranno illustrati i diversi aspetti degli investimenti in impianti fotovoltaici, dalla progettazione alla messa a regime, evidenziando le effettive opportunità di business per le imprese. Saranno inoltre presentate le "buone pratiche" della <b>Provincia di Pisa e del Comune di Pisa</b> sia in termini di politiche di programmazione energetica che di recenti investimenti pubblici. Per maggiori informazioni: <a href="http://www.fritegotto.it/Eventi-Convegno-IV-conto-energia/">http://www.fritegotto.it/Eventi-Convegno-IV-conto-energia/</a> ; Tel: 0577-930915 ; Mob. 348-7208196 ; <a href="mailto:info@fritegotto.it">info@fritegotto.it</a>
5 aprile ore 9.30 	<b>GIORNATA DIMOSTRATIVA SULLA MECCANIZZAZIONE DELL'AGLIO BIOLOGICO - scuola elementare di Lenzari - Frazione Lenzari - Vessalico (IM)</b> La <b>Regione Liguria, Assessorato Agricoltura</b> , nell'ambito del progetto strategico " <b>Mare Ruralità e Terra: potenziare l'unitarietà strategica</b> " ( <b>Marte +</b> ), organizza, in collaborazione con l' <b>Università di Pisa (Centro Interdipartimentale di Ricerche Agro-Ambientali "Enrico Avanzi")</b> , una giornata dimostrativa sulla meccanizzazione dell'aglio biologico a <b>Vessalico in provincia di Imperia</b> . Per maggiori informazioni: Tel.0187-27871 ; <a href="mailto:labsarz@regione.liguria.it">labsarz@regione.liguria.it</a>
5 aprile ore 15,00 	<b>LA LAVANDA: RIQUALIFICAZIONE DI UNA CULTURA TRADIZIONALE E NUOVE PROSPETTIVE DI SVILUPPO - azienda Fratelli Carli – Imperia</b> L'incontro avrà come principale tematica le tipologie di lavorazione al fine di ottenere un olio essenziale di qualità. Per maggiori informazioni: <b>Tiziano Ardissonne (C.I.P.A.A.T.)</b> : <a href="mailto:tiziano.ardissone@alice.it">tiziano.ardissone@alice.it</a>
Dal 12 aprile 	<b>CORSO PER ASSAGGIATORE DI VINO – Coop Riviera dei Fiori – Taggia (IM)</b> Corso per assaggiatore di vino in 18 lezioni con degustazione di oltre 60 vini organizzato dall' <b>ONAV</b> , sezione di <b>Imperia</b> . Per maggiori informazioni ed iscrizioni: <a href="http://www.onav.it">http://www.onav.it</a> ; Mob. 331-3696052, 339-5288094 ; <a href="mailto:imperiam@onav.it">imperiam@onav.it</a>
 REGIONE LIGURIA	<b>REGIONE LIGURIA: EPOCA DEI TAGLI – REGOLAMENTO REGIONALE 29/6/1999.</b> In attesa di trasmetterne il testo ufficiale, si comunica che è in corso di registrazione il decreto dirigenziale con il quale è stata così prorogata l' <b>epoca dei tagli per l'anno 2012, ai sensi all'art. 8 comma 2 del Regolamento regionale 29/6/1999 n. 1</b> : a) per i Comuni della Provincia di Imperia: sino al giorno 8/4/2012 per i cedui situati al di sotto degli 800 metri s.l.m.; b) per i Comuni della Provincia di Savona: sino al giorno 8/4/2012 per i cedui situati al di sotto degli 800 metri ubicati sul versante ligure - tirrenico; sino al giorno 15/4/2012 per i cedui situati al di sotto degli 800 metri ubicati sul versante padano; c) per i Comuni della Provincia di Genova: sino al giorno 15/4/2012 per i cedui situati al di sotto degli 800 metri; d) per i Comuni della provincia della Spezia: sino al giorno 15/4/2012 per i cedui situati al di sotto degli 800 metri. Restano ferme le altre scadenze fissate dall'art. 8 comma 1 del citato Regolamento.
	<b>PIU' COMPOST MENO NITRATI – LE PUBBLICAZIONI DEL CIC.</b> Il <b>CIC (Consorzio Italiano Compostatori)</b> mette a disposizione delle amministrazioni comunali, aziende agricole e di chiunque ne abbia necessità una serie di pubblicazioni e manuali per incentivare la pratica del compostaggio in un'ottica di maggior rispetto dell'ambiente. Tali sono scaricabili gratuitamente, in formato .pdf, dal sito del consorzio. Per maggiori informazioni: <a href="http://www.compost.it/">http://www.compost.it/</a> ; Tel. 06-4740589



### REDAZIONE:

#### Centro Regionale Servizi per la Floricoltura (CSF)

Via Quinto Mansuino, 12 18038 Sanremo (IM) - Tel 0184 5151056-8 fax 0184 5151077 ;  
e-mail: [csf@regione.liguria.it](mailto:csf@regione.liguria.it) – SKYPE: csf\_regioneliguria  
ORARIO 8-12 dal lunedì al venerdì (pomeriggio su appuntamento)