

LA NOTIZIA

ORO E BRONZO DEI PRODUTTORI LIGURI AL CONCORSO PRODUTTORI DI HORTIFAIR 2011



Grande successo per i prodotti liguri al concorso internazionale produttori **House of Quality**, organizzato all'interno della fiera **Hortifair** che si tiene ogni anno ad **Amsterdam**. Premiato con la medaglia d'oro il "**Pittosporum tenuifolium Silver Queen**" della **Cooperativa Agroflor di Seborga** mentre quella di bronzo è stata assegnata all' "**Asparagus miryocladus**" dell'**Azienda Agricola Lentisco di Arma di Taggia** nella categoria "**fronde verdi recise**". Ottimi i piazzamenti anche degli altri produttori che hanno partecipato nella categoria "**fronde recise con fiore**" come la "**mimosa floribunda**" di **Emanuele Sismondini** a cui è stato assegnato il punteggio di **9,34**. La spedizione del materiale e la raccolta delle iscrizioni sono state coordinate dal **Distretto Agricolo Florovivaistico del Ponente** e dal **CSF - Regione Liguria**. Tutti i risultati su: <http://www.hortifair.nl/wp-content/uploads/Uitslagen2011.pdf>



TENDENZE METEO e INFO - PREVISIONALI - IMPERIA - SAVONA

Dati Meteo dal 24/10/2011 al 06/11/2011

PROVINCIA DI IMPERIA

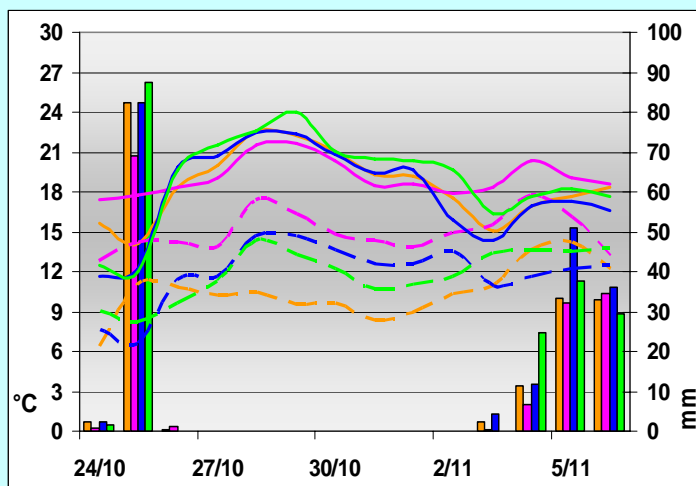
Capannina	T° max	T° med	T° min	Piogge
Imperia	19	16	14	139
Sanremo	19	17	15	144
Dolceacqua	18	14	10	165
Ventimiglia	18	15	13	109

PROVINCIA DI SAVONA

Capannina	T° max	T° med	T° min	Piogge
Albenga	19	15	11	160
Savona	17	14	12	156
Cisano sul Neva	18	14	12	188
Pietra Ligure	19	15	12	181
Ortovero	17	12	9	306

(per i valori di temperatura sono state calcolate le medie, mentre per le precipitazioni è stato calcolato il cumulato)
Grafico: andamento **termo - pluviometrico** dal 24/10 al 06/11 per le stazioni di Dolceacqua e San Remo (IM), e di Cisano sul Neva e Pietra Ligure (SV).

■ P(mm) Dolceacqua	■ P(mm) San Remo
■ P(mm) Cisano sul Neva	■ P(mm) Pietra Ligure
- - T min Dolceacqua	- - T max Dolceacqua
- - T min San Remo	- - T max San Remo
- - T min Cisano sul Neva	- - T max Cisano sul Neva
- - T min Pietra Ligure	- - T max Pietra Ligure



Situazione meteo ultime due settimane

Temperature:

il periodo è stato caratterizzato valori in linea alla media del periodo. Negli ultimi giorni le massime si sono mantenute sotto i 20 °C, mentre le minime, causa venti di scirocco, sono salite fino a valori intorno 12 - 15 °C.

Precipitazioni:

Gli eventi piovosi si sono verificati il 25/10 e nella prima settimana di novembre. Tutti gli eventi, in particolare quelli del 25/10, sono stati caratterizzati da forte intensità, con cumulati giornalieri vicino ai 100 mm. I cumulati del periodo sono mediamente superiori ai 150 mm, con picchi di oltre 180 mm nel savonese.

PREVISIONI METEO dal 11/11 al 16/11 su elaborazione del CFMI-PC (ex CMIRL) (www.arpal.gov.it)

Venerdì 11	Sabato 12	Domenica 13	Lunedì 14	Martedì 15	Mercoledì 16
Temp ↑	Temp ↓	Temp ↓	Temp =	Temp =	Temp ↓
Sereno o poco nuvoloso	Sereno, nubi in dissolvimento	Sereno con venti settentrionali	Sereno	Parziale aumento della nuvolosità	Lento peggioramento con condizioni di variabilità

E' possibile ricevere **SMS GRATUITI** su **allerte meteo** relative ai singoli Comuni della Liguria. Per registrarsi: 0187-278770/73 o caarservizi@regione.liguria.it

AVVERTENZE COLTURALI e FITOSANITARIE

A cura dell'Istituto Regionale per la Floricoltura di Sanremo, in collaborazione con i tecnici della Cooperativa "Riviera dei Fiori" di Arma di Taggia.

SINTESI DI UNO STUDIO SULLE ESIGENZE NUTRIZIONALI DELLA MARGHERITA

Argyranthemum frutescens cv Stella 2000

La margherita coltivata in vaso è una coltura che si è definitivamente affermata nella zona di Albenga (SV) nell'ultimo decennio, il suo ciclo di produzione è tipicamente invernale; la propagazione di questa varietà avviene per moltiplicazione agamica, le talee vengono poste a radicare nel mese di luglio per gli alberelli e tra fine agosto ed inizio settembre per i cespugli.

La grande diffusione di questa coltura tuttavia non è stata concomitante ad uno sviluppo nello studio delle sue esigenze nutrizionali; da questa considerazione e dall'aumento di problemi spesso di origine fisiologica, oltre che patologica, è nata la necessità di approfondire tale argomento. Le informazioni a tutt'oggi disponibili riportano come la margherita presenti elevati fabbisogni nutrizionali, con asportazioni di 3-4 g di elementi nutritivi per pianta per ciclo colturale; il maggior fabbisogno si concentra nei primi mesi dopo l'invaso fino alla fine dell'autunno. Pratica molto diffusa è quella di concimare il substrato con concimi a cessione controllata; è necessario infine intervenire durante la coltivazione con fertirrigazioni settimanali, facendo variare sia il rapporto NPK che la concentrazione della soluzione nutritiva in base alle diverse esigenze delle differenti fasi fenologiche.

MATERIALI E METODI

Il protocollo sperimentale della prova è stato sviluppato attraverso diverse fasi:

- si è individuata un'azienda nella piana di Albenga (foto 1) dove venivano coltivate margherite a cespuglio cv Stella 2000 ed è stata individuata una parcella di 100 piante. Su questa sono stati effettuati 5 prelievi di 10 piante ciascuna: il primo al momento del trapianto (10 settembre 2010) scegliendo una serie di talee radicate in alveolo (foto 2), il secondo dopo la prima spuntatura (10 novembre 2010), il terzo al completamento dello sviluppo vegetativo (13 dicembre 2010), il quarto all'inizio dell'induzione fiorale (19 gennaio 2011, foto 3) ed il quinto ad inizio fioritura (21 marzo 2011) cioè alla comparsa dei primi boccioli fiorali aperti, subito prima della commercializzazione. Per tutti i campionamenti sono state effettuate sia le analisi della parte ipogea che di quella epigea della pianta determinando macro e micronutrienti.



1 - Coltivazione in pien'aria

2 - Talee rivasate

3 - Piante allo stadio di inizio induzione fiorale

(tutte le foto si riferiscono alla varietà di margherita "Stella 2000" coltivata ad Albenga-SV)

DISCUSSIONE DEI RISULTATI

Nel **grafico 1** viene riportato l'aumento in peso fresco della parte ipogea e di quella epigea durante il ciclo colturale: appare subito evidente l'enorme aumento ponderale della parte aerea che in poco più di 6 mesi arriva a centuplicare il suo peso facendo presupporre quindi una notevole "richiesta energetica" da parte della pianta.

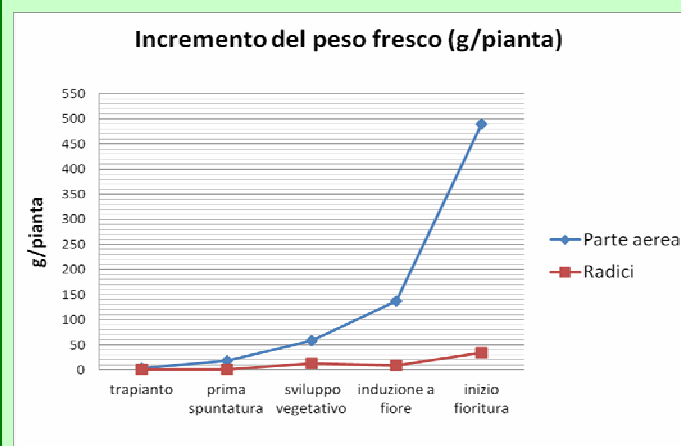


Grafico 1

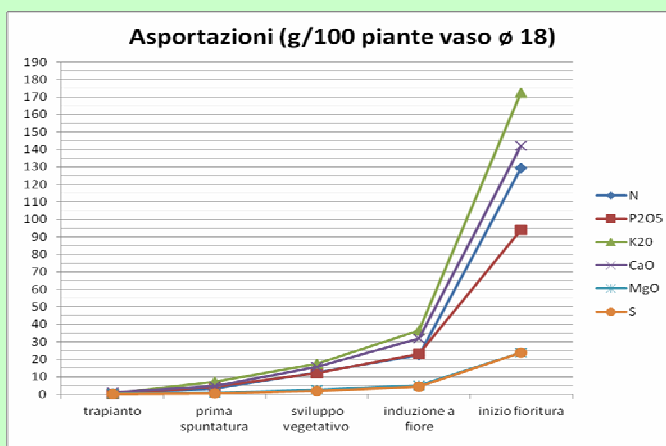


Grafico 2

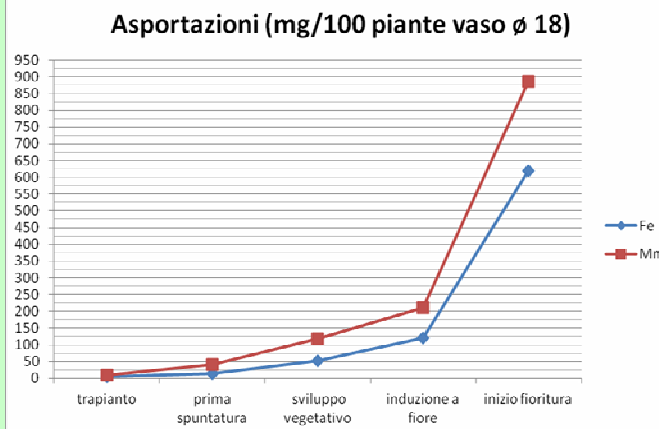


Grafico 3

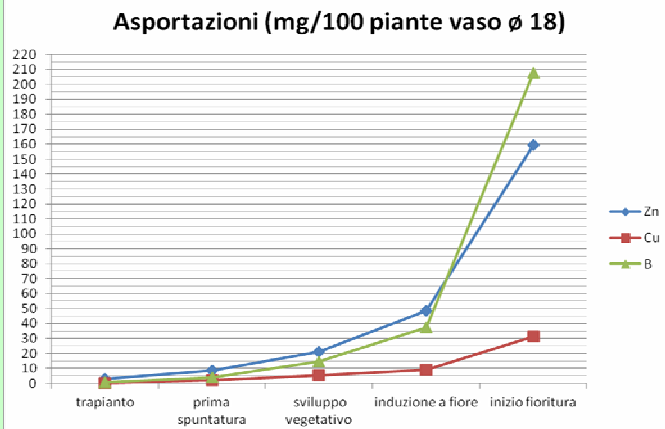


Grafico 4

Nei **grafici 2, 3 e 4** vengono invece riportate le curve di asportazione, espresse in g/100 piante vaso ø 18 cm per i macro e mesoelementi, e in mg/100 piante per i micro elementi. Come si vede le asportazioni seguono un andamento progressivo, evidenziando, per ogni data del rilievo, l'asportazione fino al quel momento raggiunta; appare evidente il "picco" toccato da tutti gli elementi nutritivi, ma in particolare potassio e calcio nell'ultimo prelievo che corrisponde alla fioritura, ossia al momento di maggior "sforzo" produttivo per la pianta. Per quanto riguarda i microelementi bisogna porre particolare attenzione all'elevata richiesta di ferro e manganese nel periodo che va dall'induzione a fiore alla fioritura, elementi il cui apporto esterno non è quindi da trascurare se si vogliono evitare ingiallimenti e clorosi. Tra i microelementi è interessante notare come la richiesta di boro, nello stesso periodo, subisca un repentino aumento a conferma quindi che tale microelemento è soprattutto indispensabile dal momento dell'induzione a fiore fino all'inizio della fioritura. Occorre precisare che il ciclo colturale dal momento del trapianto all'inizio della fioritura ha avuto una durata di circa 190 giorni e che il periodo intercorso tra i cinque prelievi effettuati ha subito delle variazioni determinate dall'andamento stagionale dell'inverno 2010 e della primavera 2011.

Dai calcoli delle asportazioni è possibile determinare anche il rapporto nutritivo ottimale per la margherita che risulta cambiare, nelle diverse fasi fenologiche, secondo il seguente andamento (calcolato sulle asportazioni di parte ipogea)

FASE FENOLOGICA	RAPPORTO NUTRITIVO OTTIMALE N : P ₂ O ₅ : K ₂ O
trapianto	1 : 0,27 : 1,13
prima spuntatura	1 : 1,32 : 2,08
sviluppo vegetativo	1 : 0,96 : 1,38
induzione a fiore	1 : 1,03 : 1,63
inizio fioritura	1 : 0,73 : 1,33

CONCLUSIONI

I risultati ottenuti da questo studio preliminare ci permetteranno di impostare correttamente piani di fertilizzazione adeguati alle esigenze nutrizionali della margherita "Stella 2000". Non solo da un punto di vista quantitativo ma soprattutto tenendo conto delle richieste specifiche di ciascun elemento durante le diverse fasi di crescita della pianta. E' importante sottolineare come all'elevato fabbisogno in potassio si aggiunge anche quello del calcio che, non dimentichiamolo, influenza diverse risposte fisiologiche nella pianta legate soprattutto alla durata nel periodo post commercializzazione. Tale sperimentazione verrà proseguita ancora per la prossima stagione produttiva applicandola su un numero maggiore di piante.

Si ringraziano il Consorzio "Florcoop Sanremo" ed il Laboratorio Analisi Cicognani di Forlì per il contributo fornito durante lo svolgimento della sperimentazione.

Nota del Servizio Tecnico della "Cooperativa Floricoltori Riviera dei Fiori" di Arma di Taggia (IM)

Per informazioni: restuccia@rivierafiori.net; g.mancini@rivierafiori.net

MERCATI E INDAGINI ECONOMICHE



USA – IL NASS ABOLISCE I PROGRAMMI DI STATISTICA IN FLORICOLTURA.

Il **NASS - National Agricultural Statistics Service** del **Governo Americano**, a causa degli attuali tagli nei finanziamenti e di quelli che seguiranno nel prossimo anno, ha deciso di ridurre i programmi di indagini in agricoltura e floricoltura. Tra questi è stato eliminato l'**Annual Floriculture Report**, importante fonte di dati floricoli. Il **NASS** cercherà comunque di mantenere il servizio per quanto possibile, riducendo i dati raccolti e la frequenza delle pubblicazioni che potranno uscire in occasione di ogni censimento agricolo che, in **America**, si svolgono ogni 5 anni. Il prossimo avverrà nel 2013. Fonte: http://www.nass.usda.gov/Newsroom/Notices/10_17_2011.asp



DATI EUROSTAT: IN 10 ANNI IL 20% DELLE AZIENDE EUROPEE HA CHIUSO.

Dai dati **Eurostat** elaborati in base al **Censimento agricolo 2010 (Agricultural census)**, emerge che il **20%** delle aziende agricole europee ha chiuso dal 2003 ad oggi. L'**Italia** è seconda tra i 7 Stati che detengono l'80% delle imprese, ma con un calo del 17%. Nella classifica dei Paesi europei con maggior terreno agricolo il nostro paese si trova al settimo posto con **12,9 milioni di ettari, 7,6%** del totale **Eu 27, calo dell'1,8% rispetto al 2003**. Fonte: <http://agronotizie.imagelinenetwork.com/attualita/2011/10/13/ue-dove-sono-finiti-gli-agricoltori-14157.cfm>

ATTIVITA' DEI SERVIZI



INFORTUNI IN AGRICOLTURA – UN CONVEGNO AD IMPERIA.

Si terrà **sabato 12 novembre alle 9,15** presso il **Centro Culturale Polivalente “Sala Lamboglia” di Imperia** il convegno **“Tecnopatie ed Infortuni in Agricoltura nel Ponente Ligure”** organizzato da **ANMIL**. Sarà presente anche l'**Assessore all'Agricoltura Giovanni Barbargallo** e tra i relatori anche **Fiorenzo Gimelli e Franco Crippa del CSF – Regione Liguria, Ivano Massone e P.G. Fadelli del Servizio Ispettorati Agrari regionali**. Per maggiori informazioni:

<http://www.anmil.it/Default.aspx?alias=www.anmil.it/liguria> ; Tel. 0183-299367 ; Fax 0183-961553 ; imperiam@anmil.it



PSR 2007-2013 – RIUNIONE INFORMATIVA MERCOLEDÌ 16 NOVEMBRE.

Come anticipato nel corso della riunione del **20 ottobre**, la **Regione Liguria** organizza un incontro informativo sulle opportunità offerte dall'**Istituto di Servizi per il Mercato Agricolo Alimentare (ISMEA)** per l'insediamento di giovani in agricoltura. All'incontro saranno presenti i responsabili di **ISMEA** che presenteranno i servizi forniti dall'Istituto e le misure del subentro e primo insediamento giovani. La riunione si terrà **mercoledì 16 novembre alle ore 9:30** presso la **Regione Liguria - sala A piano terra - Via Fieschi 15 (Genova)**. Al fine di regolare gli accessi ai locali regionali si prega di

confirmare la partecipazione alla riunione inviando una mail a: sabrina.marengo@regione.liguria.it
Per maggiori informazioni: <http://www.agriligurianet.it> ; **Luigi Campomenosi**: Tel. 010-5484962 ; luigi.campomenosi@regione.liguria.it



TESSERINO AGROFARMACI – I CORSI DI NOVEMBRE AD ALBENGA E SAVONA.

Publicate le date dei corsi ed esami per il rilascio e rinnovo del tesserino per l'utilizzo degli agrofarmaci per il mese di novembre, a cura del **Servizio Fitosanitario Regionale**. Per **Savona** (sede: corso Italia n°1): **lunedì 14 h.8,45-10,45** corso ASL – **h.11,00-13,00** corso fitosanitario; **lunedì 21 h.11,30** esame. Per **Albenga** (sede **CeRSAA**): **mercoledì 30 h.8,45-10,45** corso ASL – **h.11,00-13,00** corso fitosanitario; **lunedì 5 dicembre h. 10,00** esame. Cosa occorre: modulo di domanda compilato (dal 2012 dovrà essere consegnato una settimana prima del corso); una marca da bollo da 14,62 euro; una fototessera recente ed il tesserino scaduto per chi deve fare il rinnovo. Per maggiori informazioni: **Servizio Fitosanitario Regionale: Mazzarello Damiano** Tel. 010-5484782; damiano.mazzarello@regione.liguria.it



MOLTO TOSSICO

TESSERINO AGROFARMACI – I CORSI DI DICEMBRE A SANREMO.

Publicate le date dei corsi ed esami per il rilascio e rinnovo del tesserino per l'utilizzo degli agrofarmaci per il mese di dicembre, a cura del **Servizio Fitosanitario Regionale**. Corso rinnovo e primo rilascio: **lunedì 5 h.15,00**; corso primo rilascio: **mercoledì 7 h.15,00**; esame: **mercoledì 14 h.9,00**. Cosa occorre: modulo di domanda compilato (dal 2012 dovrà essere consegnato una settimana prima del corso); una marca da bollo da 14,62 euro; una fototessera recente ed il tesserino scaduto per chi deve fare il rinnovo. Per maggiori informazioni: **Servizio Fitosanitario Regionale sezione di Sanremo**: Tel.0184-5151069; annamaria.aneli@regione.liguria.it ; massimo.merini@regione.liguria.it

PUBBLICAZIONI E SITI INTERNET DI INTERESSE



TESI DI LAUREA DEDICATA A MARIO CALVINO.

Il **dott. Gerson Maceri** ha discusso tesi di laurea, presso la **Facoltà di Lettere e Filosofia dell'Università di Genova**, un elaborato dal titolo **Materiali per una Biografia di Mario Calvino**. Una copia della tesi è consultabile presso il **Centro Servizi Floricoltura (CSF)** della **Regione Liguria**, che ha collaborato fornendo fonti utili alla realizzazione della stessa.



PRODOTTI AGRICOLI COME FONTI ENERGETICHE RINNOVABILI SU GEORGFILI.INFO

Interessante articolo pubblicato sulla newsletter on-line **Georgofili.info** dedicato alle piante che possono essere utilizzate come nuove fonti di energia rinnovabile. Si sta infatti facendo un'assidua attività di ricerca per trovare piante che possano soddisfare queste esigenze, che abbiano bisogno di ridotte cure, che possano colonizzare aree incolte, ma che al contempo producano alte rese. Piante oggetto di questi studi sono ad esempio: **Jatropha sp., Arundo donax (la canna comune), Mischantus sp., rutabaga**.
Fonte: <http://www.georgofili.info/detail.aspx?id=595>

INFO UTILI



DA LUNEDÌ 14 NOVEMBRE I CORSI PER IL RESPONSABILE DELLA SICUREZZA.

Il **14 novembre alle ore 14.30** presso la sala riunioni del **Comune di Taggia (IM)** inizieranno i corsi di formazione per la figura del **Responsabile Sicurezza Protezione e Prevenzione** nell'ambito degli obblighi derivanti dal **Decreto 81** in materia di tutela della salute e sicurezza nei luoghi di lavoro. Il corso proseguirà poi nei giorni **21, 23 e 28 novembre** sempre nella stessa sede. Il numero massimo di partecipanti non potrà essere superiore i **15 iscritti**. Per maggiori informazioni: **Dott.Agr.ir. Davide Salvi** ; Tel. 349-8607530 ; studio@ferrarisalvi.it



CONVEGNO: AGGREGAZIONE, PROMOZIONE ... SVILUPPO!

Si terrà **venerdì 18 novembre dalle 9,00** presso **Flormercati di Montichiari (BS)** il convegno **ATS Florovivaistica Italiana** dal titolo **Aggregazione, promozione...sviluppo!**. Per maggiori informazioni: http://www.clamerinforma.it/News/file/Invito_Convegno_Montichiari_2011.pdf ; **FloraSi**: Tel. 0422-23.0080 ; info@florasi.eu ; **Lever S.r.l.**: Tel. 010-580726 ; info@levernet.it



PIAZZA LIGURIA – 23 E 24 NOVEMBRE INCOMING CON OPERATORI UCRAINI

Liguria International organizza per il **23 e 24 novembre** insieme all'**Azienda Speciale per la Promozione della Camera di Commercio di Savona**, una missione di operatori ed imprese ucraine nella nostra regione nell'ambito del progetto **Piazza Liguria in Ucraina**. Il progetto è realizzato nell'ambito delle azioni previste dall'**Accordo di Programma ICE - Regione Liguria**, con il contributo della **Regione Liguria**, del **Ministero dello Sviluppo Economico e della Camera di Commercio di Savona**. Per dare un seguito ai primi contatti intrapresi con gli operatori ucraini nel 2010, l'incoming in **Liguria** vuole essere un'operazione di consolidamento tra i nostri operatori e buyers ed importatori ucraini, con l'obiettivo di far conoscere direttamente la nostra realtà economica e commerciale tramite visite aziendali, incontri d'affari individuali, eventi di alto livello e degustazioni. Per le imprese liguri interessate, **anche florovivaistiche**, il finanziamento pubblico consentirà di partecipare agli incontri commerciali che verranno appositamente organizzati sulla base dei profili che saranno forniti dalle aziende ucraine, e di ospitare la delegazione presso la sede della propria azienda per una visita più approfondita. Per maggiori informazioni: Azienda Speciale - Camera di Commercio I.A.A. di Savona: Tel/Fax 0182-544530 ; azienda.speciale@sv.camcom.it



PREMIO ARVAN – SCADENZA ISCRIZIONI 15 NOVEMBRE.

E' possibile iscriversi sino al **15 ottobre** al premio di laurea **Arvan** sui fertilizzanti. Possono partecipare tutti i laureati che hanno conseguito la laurea nel periodo 1 giugno 2009 – 31 ottobre 2011. Il premio è di 2.000 euro ed andranno alle due migliori tesi dedicate ai fertilizzanti. Per maggiori informazioni: <http://www.arvan.it/laurea.asp> ; Tel. 041-4175331 ; Fax. 041-8872003 ; arvan@arvan.it



CONVEGNO: AZIENDE AGRICOLE ED ENERGIE RINNOVABILI.

Si terrà **giovedì 1 dicembre** alle ore **9,30** presso **Villa Raimondi**, sede della **Fondazione Minoprio**, a **Vertemate con Minoprio (CO)** il convegno **Aziende Agricole ed Energie Rinnovabili: esempi di eccellenza in Lombardia**. E' gradita la preiscrizione entro il **28 novembre**. Per maggiori informazioni: www.fondazioneminoprio.it ; **Dott. Gabriele Amoroso**: Tel. 031-900224 ; Fax. 031-900248 ; g.amoroso@fondazioneminoprio.it



MASTER: PROGETTAZIONE E CONSERVAZIONE DEL GIARDINO E DEL PAESAGGIO.

Sta per partire l'8° edizione del **Master in Progettazione e Conservazione del Giardino e del Paesaggio** organizzato dalla **Fondazione Minoprio** e gestito dal **Politecnico di Milano**. Il corso è rivolto a **25 persone** e si svolgerà da **dicembre 2011 a dicembre 2012** per un monte di **1500 ore**. Le domande di ammissione **dovranno pervenire entro il 2 dicembre 2011**. Per maggiori informazioni: <http://masterpaesaggiominopriopolimi09.wordpress.com/> ; www.fondazioneminoprio.it ; **Dott. Giovanni D'Angelo**: Tel. 031-900224 (interno 208) - Fax 031-900248 ; g.dangelo@fondazioneminoprio.it



PROPOSTA DI LEGGE PER ORTI URBANI E GIARDINI PENSILI.

E' stata presentata in settembre una proposta di legge, approvata dalla commissione **Ambiente della Camera all'unanimità**, che si ripromette di **promuovere il valore degli orti urbani, dei giardini pensili nelle città italiane**, delle "green belt" (cinture verdi intorno alle città) e chiede la piantumazione di **500.000 alberi in più ogni anno** e il **Censimento nazionale degli alberi monumentali e dei filari storici**. Il provvedimento istituisce, per il **21 novembre**, la **Giornata nazionale degli alberi**, durante la quale si terranno nelle scuole iniziative per diffondere una nuova cultura ambientale. Viene poi ripresa la legge del 1992 che imponeva ai comuni di mettere a dimora un albero per ogni bambino nato. Innanzi tutto l'obbligo è limitato ai comuni con più di **15.000 abitanti**, ma con delle disposizioni ben precise. Propone inoltre la creazione presso il ministero di un **Comitato per lo Sviluppo del verde pubblico** che monitorerà i comuni e li affiancherà nel realizzare gli obiettivi. Visto che in Italia nascono in media **520.000 bambini all'anno**, è **questo il numero approssimativo degli alberi che dovranno essere messi a dimora**. In più il piano dovrà dare linee che "consentano un adeguamento dell'edilizia e delle infrastrutture pubbliche e scolastiche che garantisca la riqualificazione degli edifici, anche attraverso il rinverdimento delle pareti e dei lastrici solari e la creazione di giardini e orti". L'idea della legge è che il verde urbano assorbe CO2 e abbassa la temperatura. Di qui l'idea, oltre alle "green belt", di favorire la trasformazione nelle città dei lastrici solari in "giardini pensili" e la nascita di "orti urbani" negli spazi lasciati liberi, e il "rinverdimento delle pareti degli edifici, sia tramite il rinverdimento verticale che tramite tecniche di verde pensile verticale", in modo da favorire un abbassamento del calore degli edifici. Fonte: http://www.ansa.it/web/notizie/canali/energiaeambiente/istituzioni/2011/07/31/visualizza_new.html_760069977.html

EVENTI REGIONALI




PORTE APERTE DI NATALE DA CACTUSMANIA – Ventimiglia (IM)

Anche quest'anno l'azienda **Cactusmania** organizza il **Porte Aperte Natale 2011 dal 24 ottobre al 10 dicembre**. Vasta gamma di composizioni a tema natalizio e non, dal piccolo pensiero al regalo più importante. Cactus, succulente, euphorbie e caudiciformis dalle forme insolite e suggestive. Per maggiori informazioni: <http://www.cactusmania.it> ; Tel. 0184-33003 ; info@cactusmania.it

17 novembre
h. 21,00

IL FLOREALE TRA NATURA E ARCHITETTURA - Palazzo Borea d'Olmo – Sanremo (IM)

Tornano le **Serate con L'Università a Sanremo**, i convegni sul florovivaismo e paesaggismo organizzati dalla **Facoltà di Agraria dell'Università di Torino**. Il primo incontro sarà tenuto da **Anna Marotta**, Professore ordinario della **II Facoltà di Architettura Politecnico di Torino**, con introduzione di **Silvano Toffolutti**, Vicepresidente della **Federazione degli Architetti della Liguria**. Per maggiori informazioni: **Valentina Casabianca – UNITO**: Tel.011-6708770 ; valentina.casabianca@unito

<p>21 - 24 novembre</p> 	<p>CORSO: VALUTAZIONE DI STABILITÀ DEGLI ALBERI – Villa Serra di Sant’Olcese (GE) I laureati e i tecnici che hanno già una conoscenza base dei concetti e principi del metodo VTA possono approfondire gli aspetti professionali e gestionali della valutazione di stabilità ed apprendere il metodo SIA/SIM, il tema della responsabilità civile e penale e come utilizzare le principali strumentazioni per l’indagine con il corso di quattro giorni che la Scuola Agraria del Parco di Monza propone al parco storico di Villa Serra a Sant’Olcese (GE). Durata del corso: 32 ore (4 giorni) Per maggiori informazioni: Micaela Lopalco: m.lopalco@monzaflora.it ; Tel. 039-2302979 (int 222)</p>
<p>22 novembre h. 9,00</p>  	<p>AUTOMAZIONE DI PROCESSO PRODUTTIVO NEL PROGETTO FLORIS: ALCUNI RISULTATI PER LE PRODUZIONI AGRICOLE, IL VERDE PUBBLICO E PRIVATO – CRA-FSO – Sanremo (IM) Il Progetto Floris (MiPAAF) comprende alcune ricerche volte ad incrementare la base tecnologica utile a innovare la prassi produttiva agricola o la modalità di gestione del verde pubblico o privato. L’automazione irrigua o fertirrigua tramite sensoristica si rivolge alla coltivazione di specie vegetali in generale (pien’ aria o serra), l’ automazione per il condizionamento climatico si rivolge soprattutto ad orto-floricoltura. La gestione automatizzata del complesso delle condizioni dell’ ambiente di produzione tramite specifica sensoristica può essere utilizzata per sistemi previsionali di fitopatie. Il caso portato in studio nel Progetto Floris è la rosa. Il seminario è rivolto a operatori tecnici delle produzioni agricole, tecnici per l’ assistenza pubblica e privata in agricoltura (in particolare orto-floricoltura), amministratori o tecnici per la gestione del verde pubblico o privato. Per iscrizioni e maggiori informazioni: http://www.istflori.it/ ; Tel. 0184 -694826 ; e.farina@istflori.it ; c.dallaquada@istflori.it</p>





EVENTI ITALIANI

<p>13 novembre</p> 	<p>FOLIAGE - Riserva Naturale Orientata delle Baragge – Candelo e Cossato (BI) Per il quinto anno consecutivo, l’Oasi WWF Giardino Botanico di Oropa organizza l’evento che celebra l’autunno sul territorio biellese, con visite guidate effettuate grazie all’aiuto di esperte guide naturalistiche. Ritrovo parcheggio lungo SP 307 Candelo-Mottalciata e visita guidata gratuita alla Baraggia di Candelo e Cossato. Per maggiori informazioni: http://www.baraggebessabrich.it/ ; Tel. 015-677276</p>
<p>18 – 20 novembre</p>	<p>FLORA – Mercato dei fiori di Ercolano – Ercolano (NA) Mostra-mercato florovivaistica all’interno del Mercato dei Fiori di Ercolano. Per maggiori informazioni: http://www.mercatodefiori.it/ ; Tel. 081-73229506</p>
<p>19 novembre</p> 	<p>RIPRODURRE LE ROSE DA TALEA E DA SEME – Museo Giardino della Rosa Antica - Montagnana di Serramazzoni (MO) Il Museo Giardino della Rosa Antica e i suoi esperti saranno a disposizione per condividere la propria esperienza sul tema specifico della riproduzione per seme e per talea delle rose. Il convegno avrà inizio alle 9.00. Per maggiori informazioni: http://www.museoroseantiche.it ; Tel/Fax. 0536-939010 ; info@museoroseantiche.it</p>
<p>20 novembre</p> 	<p>LA COLTIVAZIONE E POTATURA DELLE ROSE – Vivaio Rose Riflorentissime – Ciliverghe di Mazzano (BS) Corso di potatura e coltivazione delle rose. Per maggiori informazioni: http://www.roseriflorentissime.it/ ; Mob. 339-1038193</p>
<p>20 novembre</p> 	<p>PORTE APERTE ALLA FONDAZIONE MACH – IASMA - San Michele All’Adige (TN) Una giornata alla scoperta dei luoghi e delle attività della Fondazione Mach a San Michele all’Adige. Le aule, i laboratori, i monumenti, la cantina storica, i vigneti ed i tecnici saranno a disposizione per una giornata dedicata all’istruzione e alla scienza. Per maggiori informazioni: http://www.fmach.it/ ; Tel. 0461-615585 ; porteperte2011@iasma.it</p>
<p>Fino al 20 novembre</p>	<p>PORTE APERTE PAGANOFIORI – Ruvo di Puglia (BA) Open Day riservato agli operatori del settore all’azienda florovivaistica Pagano Fiori specializzata in piante in vaso. Per maggiori informazioni: http://www.paganofiori.com ; Giuseppe Sparapano: Tel.080-3601088 ; info@paganofiori.com</p>
<p>21 novembre</p> 	<p>FESTA NAZIONALE DELL’ALBERO AL GIARDINO DI VILLA TRINITA’ – Villa Trinità – Catania Si festeggerà con i ragazzi delle scuole medie e con AIAPP Sicilia (Associazione paesaggisti) la festa nazionale dell’albero nella splendida cornice di Villa Trinità. Per maggiori informazioni: http://www.aziendatrinita.it/ ; Tel. 392-1623278 (Alberto Sapienza) ; info@aziendatrinita.it</p>
<p>22 novembre h.9,00</p>	<p>OPEN DAY AL CE.SPE.VI. – Ce.Spe.Vi. – Pistoia Giornata dimostrativa sulle attività di ricerca e sperimentazione svolte dal Ce.Spe.Vi.. Per maggiori informazioni: http://www.cespevi.it/ ; Tel. 0573-570063 ; Fax. 0573-913169 ; info@cespevi.it</p>

EVENTI ESTERO

18 – 20 novembre	FLOWERSHOW – Istanbul (Turchia) Il centro fieristico di Istanbul ospiterà la fiera specializzata dedicata alle piante ornamentali ed al paesaggio. Info: http://www.flowershow.com.tr/ ; Tel. +90-312-4422820 ; Fax. +90-312-4422696 ; elena@cyffuar.com.tr
25 - 26 novembre 1 dicembre	FLORAHOLLAND FESTEGGIA I 100 ANNI D'ATTIVITA' – Etiopia, Kenya, Israele FloraHolland festeggia il suo centenario di attività con lo slogan "100 anni di colori" e da appuntamento a tutti i propri soci alle celebrazioni che si svolgeranno in occasione delle seguenti manifestazioni floricole: Venerdì 25 novembre 2011 a Addis Abeba, Etiopia ; Sabato 26 novembre 2011 a Nairobi, Kenya ; Giovedì 1 dicembre 2011 Ramat Gan, Israele Info: http://www.floraholland100jaar.nl/international

PANORAMICA

11 – 12 novembre	 PRIMO FORUM NAZIONALE SULL'AGROALIMENTARE – Fiera di Cremona Il forum "Un Paese, Un'Agricoltura" che si terrà a Cremona l' 11 e 12 novembre 2011 sarà una prima importante occasione di confronto tra le rappresentanze del settore agricolo ed alimentare e le istituzioni. Per maggiori informazioni: Tel. 045-8200017 http://www.politicheagricole.it/flex/cm/pages/ServeBLOB.php/L/IT/IDPagina/4290
15 – 16 novembre	BIOPACKAGING SUMMIT – Hotel Sheraton Brussels – Bruxelles (Belgio) Conferenza sul biopackaging, imballaggi e confezioni sostenibili. Info: http://biopack.agraevents.com/
18 – 20 novembre	 OLIOLIVA – Imperia Oneglia Festa dell'olio nuovo con stand enogastronomici delle produzioni tipiche liguri. All'interno della manifestazione si svolgerà anche il seminario tecnico "Coltivazione dei Funghi in serra: rivalutazione degli impianti da coltura protetta esistenti nel territorio imperiese" riguardante la misura 111 del PSR 2007-2013. Il seminario si svolgerà dalle 10,30 alle 13,30 presso Area Istituzionale Calata G. B. Cuneo, Imperia. A cura del C.I.P.A.A.T. (Centro Istruzione Professionale Agricola e Assistenza Tecnica) . Relatori: Dott. Mirca Zotti e Dott. Simone Di Piazza del Dip. Te. Ris. facoltà di Scienze Matematiche, Fisiche e Naturali dell'Università di Genova Per maggiori informazioni sulla fiera: http://www.olioliva.tv/11/default.asp ; Camera di Commercio di Imperia: Tel. 0183/793245 ; info@promimperiam.it ; Per maggiori informazioni sul seminario: Tiziano Ardissone (C.I.P.A.A.T.) ; tiziano.ardissone@alice.it
	LABORATORI GRATUITI PER L'ECOSOSTENIBILITÀ IN LIGURIA. Sono stati presentati nel corso della tavola rotonda "TERRA bene comune. Attori e strategie per la transizione" , che si è svolta presso la Biblioteca Berio di Genova , i Laboratori per l'ecosostenibilità organizzati nell'ambito del Progetto "Età Libera" di Fondazione CARIGE da Auser Liguria . I Laboratori nascono con l'obiettivo di formare sul territorio una gruppo di facilitatori in grado di diffondere comportamenti e stili di vita eco-compatibili. I Laboratori riguardano diversi temi e sono organizzati in 10 appuntamenti gratuiti, dal 14 ottobre 17 febbraio 2012 , che comprendono sia lezioni in aula (che si svolgeranno dalle 14 e 30 alle 18 e 30 sempre presso la Biblioteca Berio) con la partecipazione di esperti e professionisti di diversi settori, sia visite a siti di interesse, tra cui, per esempio, i siti del riciclo di AMIU , l'impianto per il compostaggio in Val Varenna e la casa Ecologica di Albenga . Per le iscrizioni e per conoscere il calendario completo dei Laboratori di sostenibilità: telefonare ai numeri 010-2488101 – 335-1788666.
	CONTRIBUTI PER IL DESIGN A FAVORE DELLE PMI ITALIANE. Il Ministero dello Sviluppo Economico (MiSE) ha destinato 15 milioni di euro al fine di incentivare il ricorso alla registrazione dei titoli di proprietà industriale ed il loro successivo sfruttamento economico. A tal proposito sono previste due misure: Misura A) : premio per il deposito, ai fini della registrazione nazionale, comunitaria ed internazionale di nuovi modelli e disegni industriali, singoli o multipli, con effetto a partire dal 1° gennaio 2011 (5 milioni di euro) . Misura B) : incentivo per lo sfruttamento economico dei modelli/disegni industriali (10 milioni di euro). Le domande possono essere presentate a partire dal 2 novembre 2011 in via telematica all'indirizzo www.incentividesign.it e, successivamente (entro quindici giorni) a mezzo posta. Per maggiori informazioni e bando completo: http://www.incentividesign.it/ ; Tel. 011-5718322 ; economico@ui.torino.it



REDAZIONE:

Centro Regionale Servizi per la Floricoltura (CSF)

Via Quinto Mansuino, 12 18038 Sanremo (IM) - Tel 0184 5151056-8 fax 0184 5151077

e-mail: csf@regione.liguria.it – SKYPE: csf_regioneliguria

ORARIO 8-12 dal lunedì al venerdì (pomeriggio su appuntamento)