

# FlorNews



Tanti Auguri di Buone Feste!

Regione Liguria

Riviera Ligure

n°268

del 15 dicembre 2017

Bollettino di informazione per la floricoltura a cura del Centro Servizi per la Floricoltura della Regione Liguria (CSF) di Sanremo

**In questo numero:**

<b>La Notizia – Pag. 2</b>	<ul style="list-style-type: none"> <li>• <a href="#">Viaggio A IPM Essen 2018 Per Produttori Liguria Grazie A Distretto E Regione Liguria</a></li> <li>• <a href="#">Progetti Interreg Marittimo: I Siti Web Attivati</a></li> </ul>
<b>Il Meteo – Pag. 2</b>	<ul style="list-style-type: none"> <li>• <a href="#">Dati Meteo dal 27/11/2017 al 10/12/2017</a></li> </ul>
<b>Avvertenze Fitosanitarie – Pagg. 3 - 4</b>	<ul style="list-style-type: none"> <li>• <a href="#">Nota informativa per il periodo: 15/12/2017 - 28/12/2017</a></li> </ul>
<b>Mercati Ed Indagini Economiche – Pagg. 4-5</b>	<ul style="list-style-type: none"> <li>• <a href="#">Unioncamere Liguria: Report Sulle Imprese Femminili Liguri.</a></li> <li>• <a href="#">Royal Floraholland Vola Verso La Digitalizzazione Dei Servizi.</a></li> </ul>
<b>Attività Dei Servizi – Pag. 5</b>	<ul style="list-style-type: none"> <li>• <a href="#">Bandi PSR 2014-2020 – Novità Per Le Sottomisure 4.1, 6.1 e 3.1</a></li> <li>• <a href="#">Annata Olivicola 2017: Un Questionario Per Valutarla.</a></li> </ul>
<b>Pubblicazioni E Siti D'interesse – Pag. 5</b>	<ul style="list-style-type: none"> <li>• <a href="#">Aggiornato il Catalogo delle Pubblicazioni Del CAAR On-Line.</a></li> </ul>
<b>Info Utili – Pag. 6</b>	<ul style="list-style-type: none"> <li>• <a href="#">Torna L'indagine Di Confagricoltura "Welfare Index PMI".</a></li> <li>• <a href="#">Glifosate: Rinnovato Per Altri 5 Anni.</a></li> <li>• <a href="#">Al Via Il Progetto Ecozac Sui Bio-Erbicidi Ad Albenga.</a></li> </ul>
<b>Eventi Regionali Pag. 6</b>	<ul style="list-style-type: none"> <li>• <a href="#">16 – 17 dicembre - A Genova Con I Piedi Per Terra – Altrove - Teatro della Maddalena - Genova</a></li> </ul>
<b>Eventi Italiani – Pag. 6</b>	<ul style="list-style-type: none"> <li>• <a href="#">Fino al 18 marzo 2018 - Seduzione Repulsione – Museo di Storia Naturale di Venezia</a></li> <li>• <a href="#">19 dicembre h. 8.30 - Novità Fiscali 2018 In Agricoltura – Centro Congressi Hotel Dante - Cervia (RA)</a></li> </ul>
<b>Eventi Estero – Pag. 7</b>	<ul style="list-style-type: none"> <li>• <a href="#">16 dicembre - Les Samedis Du Jardin – 1 rue de l'Ancienne Mairie – Cabourg (Francia)</a></li> <li>• <a href="#">2 – 4 gennaio - Northern Green – Minneapolis Convention Center - Minneapolis - USA</a></li> </ul>
<b>Panoramica – Pagg. 7-8</b>	<ul style="list-style-type: none"> <li>• <a href="#">Il Comune Di Savona Invita Le Aziende In Corsica Per "Mare Di Agrumi".</a></li> <li>• <a href="#">Ismea: Fatturato Degli Agriturismi In Crescita Del 5,2%.</a></li> <li>• <a href="#">Una Pianta Alla Fermata Del Bus, La Natura Come Terapia Antistress.</a></li> </ul>

## LA NOTIZIA

### VIAGGIO A IPM ESSEN 2018 PER PRODUTTORI LIGURIA GRAZIE A DISTRETTO E REGIONE LIGURIA



Il **Distretto Florovivaistico della Liguria**, in collaborazione con il **Centro Regionale Servizi per la Floricoltura della Regione Liguria, Dipartimento Agricoltura**, organizza un viaggio di aggiornamento in occasione di **IPM Essen 2018 dal 21 al 24 gennaio 2018**. L'iniziativa è aperta ai produttori florovivaistici liguri, in particolare di piante in vaso ornamentali ed aromatiche. La quota comprende anche visite aziendali meglio precisate in seguito. L'iniziativa verrà avviata al raggiungimento di un minimo di **30 partecipanti entro il 20 dicembre 2017**. Per maggiori informazioni: [info@distrettofloricololiguria.it](mailto:info@distrettofloricololiguria.it) ; Tel. 0184-5151056 ; [csf@regione.liguria.it](mailto:csf@regione.liguria.it)

### PROGETTI INTERREG MARITTIMO: I SITI WEB ATTIVATI



Sono stati attivati i siti web dei progetti **Interreg Marittimo: Frinet2, ItinERA, MARE DI AGRUMI, ADAPT, GIREPAM e GEECCT\_Iles**, di cui i links completi sono disponibili qui in due lingue: italiano [www.interreg-maritime.eu/progetti/progetti-finanziati](http://www.interreg-maritime.eu/progetti/progetti-finanziati) e francese [www.interreg-maritime.eu/fr/progetti/progetti-finanziati](http://www.interreg-maritime.eu/fr/progetti/progetti-finanziati). Sono altresì disponibili le pagine dedicate ai singoli poli tematici nella sezione "Capitalizzazione", sempre disponibili in italiano [www.interreg-maritime.eu/it/retiservizi](http://www.interreg-maritime.eu/it/retiservizi) e francese [www.interreg-maritime.eu/fr/retiservizi](http://www.interreg-maritime.eu/fr/retiservizi).



## TENDENZE METEO e INFO - PREVISIONALI - IMPERIA - SAVONA

Dati Meteo dal 27/11/2017 al 10/12/2017

### PROVINCIA DI IMPERIA

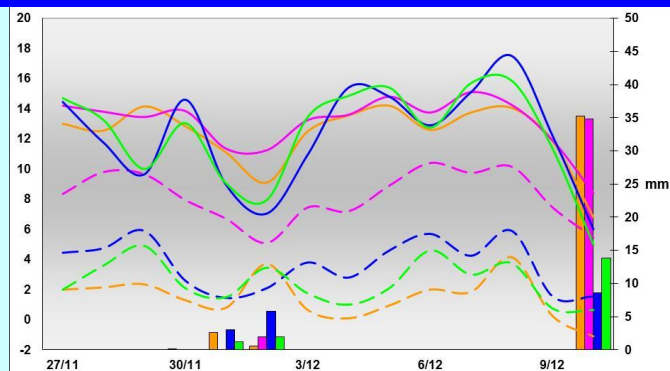
Stazione	T° max	T° med	T° min	Piogge
Imperia	11.8	9.4	6.5	46.0
Sanremo	13.1	10.6	8.2	36.8
Dolceacqua	12.3	5.6	1.5	38.6
Ventimiglia	12.3	8.3	4.7	40.2
Diano Castello	13.3	8.6	4.9	53.4

### PROVINCIA DI SAVONA

Stazione	T° max	T° med	T° min	Piogge
Albenga	12.3	6.6	2.5	17.0
Savona	11.3	7.7	4.9	7.6
Cisano sul Neva	12.2	7.4	3.7	17.4
Ortovero	11.4	4.6	0.5	25.8

(per i valori di temperatura sono state calcolate le medie, mentre per le precipitazioni è stato calcolato il cumulato)

**Grafico:** andamento **termo - pluviometrico** dal 27/11/2017 al 10/12/2017 per le stazioni di Dolceacqua e San Remo (IM), di Cisano sul Neva e Pietra Ligure (SV).







### Situazione meteo ultime due settimane

#### Temperature:

Le temperature, sia massime che minime, hanno avuto un calo il 2/12 ed il 10/12, in corrispondenza degli eventi precipitativi

**Precipitazioni:** Gli eventi precipitativi si sono verificati i primi due giorni di dicembre, con quantitativi molto bassi, ed il 10/12, con quantitativi intorno ai 35mm a San Remo e Dolceacqua.

### PREVISIONI dal 15/12/2017 al 20/12/2017 su elaborazione del Centro Meteo-Idrologico Regione Liguria (<http://www.arpal.gov.it>)

venerdì 15/12		sabato 16/12		domenica 17/12		lunedì 18/12		martedì 19/12		mercoledì 20/12	
	Temp ↑		Temp ↓		Temp =		Temp =		Temp =		Temp =
Continua il flusso umido meridionale con deboli piogge sul Levante; altrove nuvolosità variabile		Nuvolosità variabile al mattino, sereno al pomeriggio con qualche velatura sugli estremi della regione		In prevalenza soleggiato		Nuvolosità variabile		Variabile con deboli piovvaschi		Nubi alternate a schiarite	

E' possibile ricevere **SMS AGROMETEO GRATUITI** relative ai singoli Comuni della Liguria. Per registrarsi al servizio contattare il servizio contattare il Centro di Agrometeorologia Applicata Regione Liguria (C.A.A.R.) allo 0187.278770-73 o scrivendo a [caarservizi@regione.liguria.it](mailto:caarservizi@regione.liguria.it)



## AVVERTENZE CULTURALI E FITOSANITARIE

A cura dell'Istituto Regionale per la Floricoltura di Sanremo, in collaborazione con i tecnici della Cooperativa "L'Ortofrutticola" di Albenga e della Cooperativa "Riviera dei Fiori" di Arma di Taggia.

Nota informativa per il periodo: 15/12/2017 - 28/12/2017

### AVVERTENZE GENERALI

Pioggia, grandine, vento associati a bruschi sbalzi termici sono i fenomeni che hanno caratterizzato queste ultime settimane, causando alcuni danni soprattutto lungo la costa.

Le avversità presenti in questo periodo negli impianti per fortuna sono poche: la malattia più favorita è la muffa grigia\*, la quale sta colpendo molti impianti sia in pien'aria che, soprattutto, in serra; tra i parassiti animali sono soprattutto i tripidi che stanno continuando a destare preoccupazioni negli impianti in serra.

\*Focus sulla muffa grigia: *Bollettino Flornews n 267 del 01/12/2017.*

Di seguito si riportano alcune problematiche di particolare rilievo:

COLTURA	PROBLEMI EMERGENTI	INTERVENTI FITOSANITARI/COLTURALI CONSIGLIATI
<b>Anemone</b>	- Muffa grigia*	- Infezioni botritiche sono presenti in molti impianti: intervenire prontamente con fungicidi specifici per evitare danni sui fiori. Si consiglia inoltre di verificare che i piani di concimazione adottati siano equilibrati e che vi sia un sufficiente apporto in calcio.
<b>Aromatiche</b>	- Macchie fogliari	- Su alcune specie, ed in particolare su quelle di lavanda, sono presenti macchie fogliari necrotiche di origine fungina (soprattutto da <i>Alternaria</i> sp. e da <i>Botrytis cinerea</i> .) - Su rosmarino e salvia sono ancora presenti sintomi di mal bianco.
<b>Ciclaminio</b>	- Tripidi - Muffa grigia*	- I tripidi sono presenti in molti impianti: intervenire per limitare i danni ai fiori e la diffusione di malattie virali. - Muffa grigia: si osservano, soprattutto sulle varietà più suscettibili, macchie sui petali. Intervenire tempestivamente con antibiotritici specifici e selettivi.
<b>Cuphea hyssopifolia</b>	- Acari tarsonemidi	- Osservati raccorciamenti degli internodi e alterazioni fogliari causati da attacchi di acari tarsonemidi.
<b>Fucsia, poinsettia, geranio e altre perenni in vaso</b>	- Muffa grigia*	- <i>B. cinerea</i> sta colpendo molte piante da ornamento allevate in vaso in serra causando marciumi di fiori e foglie. Su alcune specie, soprattutto su fucsia e geranio macranta, può causare anche la comparsa di cancri sugli steli. Si raccomanda di curare l'igiene delle piante e degli ambienti di coltivazione, di adottare corretti criteri agronomici ed intervenire con antibiotritici adatti alla coltura e alla fase fenologica.
<b>Margherita</b>	- Giallumi	- In alcuni impianti di margherite a fiore colorato sono comparsi giallumi originati da squilibri nutrizionali.
<b>Mimosa</b>	- Clorosi ferrica	- In molti impianti del ponente, caratterizzati da terreni calcarei in cui il ferro viene bloccato, si osservano caratteristici giallumi. Si tratta di un fenomeno in genere transitorio e la somministrazione di chelati di ferro può contribuire a ridurre i sintomi.
<b>Papavero</b>	- Danni da grandine	- Alcuni impianti localizzati nella zona di Taggia sono stati danneggiati dalla grandine. Sulle piante ferite si consiglia di intervenire con formulati ad ampio spettro, e che comunque abbiano un'azione antibiotritica, onde evitare l'insorgenza di marciumi.
<b>Ranuncolo</b>	- Afidi - Tripidi - Virosi - Muffa grigia* - Peronospora - Danni da grandine	- In serre site in zone protette e ben esposte gli afidi sono ancora attivi. - In molte serre i tripidi stanno danneggiando i fiori, e i più colpiti sono quelli di colore rosso scuro. Monitorare gli impianti e intervenire in modo mirato. - Sintomi di virosi (soprattutto necrosi da TSWV) si osservano sporadicamente in alcuni impianti in serra. - Danni ai fiori da <i>B. cinerea</i> sono visibili in molte coltivazioni sia in serra che in pien'aria. Si consiglia di adottare accorgimenti atti a favorire l'arieggiamento degli impianti e di intervenire con antibiotritici alla comparsa delle prime. Negli impianti in cui vi sono condizioni favorevoli allo sviluppo della malattia, si consiglia di intervenire con antibiotritici anche in prossimità della raccolta, prediligendo formulati biologici o ad azione disinfettante, in modo da limitare il rischio di sviluppo di marciumi in post raccolta. - Osservati, in modo sporadico, danni fogliari e riduzioni di sviluppo causati da attacchi di <i>Peronospora</i> sp. - Negli impianti colpiti dalla grandine, ad es. numerosi sono quelli nella zona di Taggia, si osservano danni a piante e fiori. Eliminare i fiori danneggiati ed intervenire con formulati ad ampio spettro, soprattutto ad azione antibiotritica.

Foto IRF



Tromba marina a Sanremo

Foto IRF



Grandine su un impianto di ranuncoli

Foto Coop. L'Ortofrutticola



Danni da acari tarsonemidi su *Cuphea* sp.

**Per informazioni:**

Laboratorio di Patologia da Funghi e Batteri dell'Istituto Regionale per la Floricoltura di Sanremo (IM): [martini@regflor.it](mailto:martini@regflor.it)

Servizio Tecnico della Cooperativa L'Ortofrutticola di Albenga (SV): [asstec@ortofrutticola.it](mailto:asstec@ortofrutticola.it)

Servizio Tecnico della Cooperativa Floricoltori Riviera dei Fiori di Arma di Taggia (IM): [restuccia@rivierafiori.net](mailto:restuccia@rivierafiori.net)



Lavoro svolto nell'ambito del progetto Is@M (Innovative Sustainable Agriculture in Mediterranean), cofinanziato dal Programma Italia-Francia Marittimo 2014-2020 nel quadro del primo bando (Asse 1 - Lotto 1B - PI 3A - OS 2)



I bollettini **FLORNEWS** pubblicati dal 2007 ad oggi possono essere consultati presso il portale della Regione Liguria dedicato all'agricoltura, all'indirizzo <http://www.agriligurianet.it>

## MERCATI E INDAGINI ECONOMICHE

### UNIONCAMERE LIGURIA: REPORT SULLE IMPRESE FEMMINILI LIGURI.



E' stato pubblicato il report di **Unioncamere Liguria** sulle **Imprese Femminili Liguri** e nel **terzo trimestre 2017** le imprese attive sono state **31.496, lo 0,1% in più rispetto al 2016**; il saldo positivo, **110 unità**, risulta quasi triplo rispetto al 2016, con un andamento in costante crescita dal 2013. I comparti a maggior concentrazione di imprese femminili sono il commercio, che rappresenta il **32% del totale ed è in calo dell'1,4%**, le attività turistiche registrano il **15% del totale**, in crescita del **2,3%**; le altre attività di servizi fanno registrate un **11% del totale**, in aumento dello **0,6%**. Anche nelle attività agricole, in particolare nella **floricoltura e nella coltivazione di ortaggi**, è forte la presenza di donne, **11% del totale**, pur se in calo del **2% rispetto all'anno scorso**. Rispetto all'anno scorso, il saldo tra iscrizioni e cessazioni di imprese femminili è migliorato in tutte le province ad eccezione della **Spezia**, dove si è dimezzato. **Genova** registra il valore più alto degli ultimi 6 anni, con **71 imprese in più**, seguita da **Savona (+21)**, **Imperia (+12)** e infine **La Spezia (+6)**. Nelle due province storicamente agricole, **Imperia e Savona**, le aziende agricole a conduzione femminile rappresentano il 24% del totale su **Imperia**, con una diminuzione dell'**1,6%**, e **13% del totale**, in aumento dell'**1,5%** su **Savona**. Il report, compresi quelli pubblicati in precedenza, sono disponibili qui: <https://www.lig.camcom.it/easyNews/NewsLeggi.asp?NewsID=142>



### ROYAL FLORAHOLLAND VOLA VERSO LA DIGITALIZZAZIONE DEI SERVIZI.

Si chiama **IT** la strategia di digitalizzazione dei servizi mercatali che la **Royal Floraholland** sta sviluppando da **giugno 2017**, con lo scopo di rendere sempre più telematiche le operazioni mercatali e l'incontro tra produttori e commercianti. Grazie alle partnership sottoscritte con la GDO e le associazioni dei commercianti, la digitalizzazione dei servizi mercatali sta sempre più assumendo contorni concreti, in vista di una totale svolta nei prossimi anni, definita assolutamente necessaria ed imprescindibile. Fonte:

<https://www.royalfloraholland.com/>

**Royal FlorHolland** ha tenuto, inoltre, un incontro a **Saubadia (Lt) il 25 novembre 2017** dove ha presentato le proprie proposte per i produttori italiani che hanno aggiornato quelle già presentate nel 2016, di cui la relazione è disponibile, in italiano, a questo link: <https://slideph.com/queue/saubadia-latina>

Inoltre **Royal FloraHolland** ha presentato il marchio **I Fiori di Roma**, registrato a livello europeo, al fine di far conoscere i fiori italiani in **Europa** e nel mondo: <http://www.ifioridroma.com/>

### ATTIVITA' DEI SERVIZI



#### BANDI PSR 2014-2020 - NOVITÀ PER LE SOTTOMISURE 4.1, 6.1 E 3.1.

Si comunica che, per quanto riguarda il **PSR 2014-2020**, sono stati aperti i termini di seconda fascia per la presentazione delle domande relative alla **sottomisura 4.1 "Supporto agli investimenti nelle aziende agricole"** ed alla **sottomisura 3.1 "Sostegno ai regimi di qualità e di certificazione"** ovvero fondi destinati alle aziende che aderiscono alle seguenti certificazioni di qualità: **IGP, DOP, DO, DOC, prodotti da agricoltura biologica, SQNPI (Sistema di Qualità Nazionale di Produzione Integrata), MPS, Global Gap**. Questi ultimi due fanno riferimento al settore florovivaistico che usufruiranno del 60% dei fondi messi a bando. Inoltre è stata approvata l'apertura del bando per la presentazione di domande di aiuto sulla **sottomisura 6.1 "Aiuti all'avviamento di imprese per i giovani agricoltori"**. Per entrambe le sottomisure, il termine di presentazione delle domande è il **31 gennaio 2018**.

Per maggiori informazioni: <http://www.agriligurianet.it/>

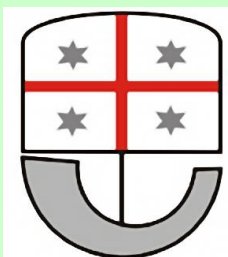


#### ANNATA OLIVICOLA 2017: UN QUESTIONARIO PER VALUTARLA.

Il **CAAR, Centro di Agrometeorologia Applicata della Regione Liguria**, chiede agli utenti di compilare un breve questionario al fine di raccogliere alcune informazioni riguardo l'annata olivicola trascorsa, il parere sulla qualità e utilità dei servizi regionali offerti (bollettini, sms e WhatsApp informativi). Il termine per la compilazione è fissato per il **31 dicembre 2017**. Il questionario è accessibile on-line qui:

<https://docs.google.com/forms/> Per maggiori informazioni o necessità: **Dott. Massimiliano Ghironi**: tel. 0187-278770 ; **Dott.ssa Marialaura Maricanola**: tel. 010-5484558 ; [caarservizi@regione.liguria.it](mailto:caarservizi@regione.liguria.it)

### PUBBLICAZIONI E SITI INTERNET DI INTERESSE



REGIONE LIGURIA



#### AGGIORNATO IL CATALOGO DELLE PUBBLICAZIONI DEL CAAR ON-LINE.

Il **CAAR, Centro di Agrometeorologia Applicata della Regione Liguria**, mette a disposizione gratuitamente in free-download, le seguenti pubblicazioni: **Controllo funzionale macchine irroratrici** (rev 3 novembre 2016) <http://bit.ly/irroratrici> ; **Norme comuni difesa integrata vite e olivo** (rev maggio 2016) [http://bit.ly/norme\\_difesa\\_integrata](http://bit.ly/norme_difesa_integrata) ; **Olivicoltura biologica e a basso impatto** (rev 3 gennaio 2017) [http://bit.ly/Olivicoltura\\_bio](http://bit.ly/Olivicoltura_bio) ; **Parassiti minori dell'olivo** (rev 1 maggio 2017) [http://bit.ly/Olivo\\_Parassiti\\_minori](http://bit.ly/Olivo_Parassiti_minori) ; **Patologie minori dell'olivo** (rev 1 aprile 2017) [http://bit.ly/Olivo\\_Patologie\\_minori](http://bit.ly/Olivo_Patologie_minori) ; **Muffa grigia della vite** (rev 19 giugno 2017) [http://bit.ly/Vite\\_Muffa\\_grigia](http://bit.ly/Vite_Muffa_grigia) ; **Oidio della vite** (rev 4 aprile 2017) [http://bit.ly/Vite\\_Oidio](http://bit.ly/Vite_Oidio) ; **Peronospora della vite** (rev 4 aprile 2017) [http://bit.ly/Vite\\_Peronospora](http://bit.ly/Vite_Peronospora) ; **Tignoletta** (rev 2 giugno 2017) [http://bit.ly/Vite\\_Tignoletta](http://bit.ly/Vite_Tignoletta) ; **Operazioni di cantina** (rev 0 settembre 2017) [http://bit.ly/Vite\\_Cantina](http://bit.ly/Vite_Cantina) ; **Fitofarmaci-prodotti commerciali-oidio** (rev 2 maggio 2016) [http://bit.ly/Vite\\_Oidio\\_Prodotti](http://bit.ly/Vite_Oidio_Prodotti) ; **Fitofarmaci-prodotti commerciali-peronospora** (rev 1 maggio 2016) [http://bit.ly/Vite\\_Peronospora\\_Prodotti](http://bit.ly/Vite_Peronospora_Prodotti) ; **Fitofarmaci-prodotti commerciali-botrite** (rev 1 maggio 2016) [http://bit.ly/Vite\\_Muffa\\_Grigia\\_Prodotti](http://bit.ly/Vite_Muffa_Grigia_Prodotti) ; **Mosca olearia** (rev 1 luglio 2017) [http://bit.ly/Olivo\\_Mosca](http://bit.ly/Olivo_Mosca) ; **Occhio di pavone** (rev 2 aprile 2017) [http://bit.ly/Olivo\\_Occhio\\_di\\_pavone](http://bit.ly/Olivo_Occhio_di_pavone) ; **Tutorial video campionamento olive per qualifica infestazione mosca**

[http://bit.ly/VIDEO\\_Campionamento\\_Olive](http://bit.ly/VIDEO_Campionamento_Olive)

Per maggiori informazioni: **Dott. Massimiliano Ghironi**: tel. 0187-278770 ; **Dott.ssa Marialaura Maricanola**: tel. 010-5484558 ; [caarservizi@regione.liguria.it](mailto:caarservizi@regione.liguria.it)



## INFO UTILI

### IL WELFARE AZIENDALE FA CRESCERE L'IMPRESA

RAPPORTO 2016  
WELFARE INDEX PMI

### TORNA L'INDAGINE DI CONFAGRICOLTURA "WELFARE INDEX PMI".

Grazie agli esiti positivi delle precedenti due edizioni, **Confagricoltura** ha deciso di portare avanti l'indagine **Welfare Index PMI**, patrocinata dalla **Presidenza del Consiglio** con la collaborazione di **Generali Italia**, **Confindustria**, **Confartigianato**, **Confprofessioni**, e con il supporto della **Rete delle Fattorie Sociali**.

L'iniziativa si concluderà il prossimo **marzo 2018** con un evento pubblico, nel quale saranno presentati i risultati della ricerca e premiate le imprese con le migliori pratiche di welfare. Per partecipare è sufficiente compilare un questionario on-line, reperibile a questo link <http://93.57.97.140/index.php/396726/lang-it>.

L'iniziativa è aperta a chiunque svolga attività di **Agricoltura Sociale**.

Per maggiori informazioni: [direzione@confagricoltura.it](mailto:direzione@confagricoltura.it)



### GLIFOSATE: RINNOVATO PER ALTRI 5 ANNI.

I paesi **Ue**, riuniti in Comitato d'Appello, hanno votato a favore del rinnovo dell'autorizzazione del **glifosate** per altri **cinque anni**. 18 i Paesi che si sono espressi a favore, 9 i contrari, tra cui **Italia**, 1 astenuto. Ora la Commissione Europea dovrà formulare una risposta definitiva **entro il 15 dicembre**, data di scadenza della licenza per l'uso del prodotto. Fonte: [http://www.ansa.it/canale\\_ambiente/notizie/inquinamento/](http://www.ansa.it/canale_ambiente/notizie/inquinamento/)



### AL VIA IL PROGETTO ECOZAC SUI BIO-ERBICIDI AD ALBENGA.

E' partito in questi giorni ad **Albenga(SV)**, il "**progetto dimostrativo**" **Ecozac**, approvato dalla **Regione Liguria** e focalizzato sulla verifica della validità di recentissimi studi **del Disafa dell'Università degli Studi di Torino** riguardo l'utilizzo di bio-erbicidi di origine vegetale, nella coltivazione di piante aromatiche in serra e in pieno campo. Da studi di **Confagricoltura Liguria** emerge che in un'azienda media ingauna, con un ettaro di superficie in pieno campo, dove si coltivano 16 piante per metro quadrato, si spendono 7 centesimi/vaso per acquisto dei dischi protettivi anti-malerbe, attualmente i più utilizzati che, però, non risolvono il problema efficacemente e, inoltre, diventano facile terreno per la proliferazione di muschi che rendono la penetrazione dell'acqua e concime molto più difficoltosa. Sostituendo ai dischi la scerbatura manuale si va incontro ad un notevole aumento dei costi di produzione. Lo studio sui bio-erbicidi potrebbe risolvere questi problemi o, comunque, offrire delle valide soluzioni al fine di contenere i costi e rendere più sostenibili le coltivazioni. Fonti: <http://www.savonauno.it/2017/12/04/>; <http://liguria.confagricoltura.it/ita/>

## EVENTI REGIONALI

16 - 17 dicembre

### A GENOVA CON I PIEDI PER TERRA - Altreve - Teatro della Maddalena - Genova

Una due giorni dedicati alla terra e all'agricoltura con uno spettacolo agricolo, un documentario, una tavola rotonda ed alcuni laboratori per bambini. Per maggiori informazioni:

<http://www.teatroaltrove.it/?p=7625> ; [info@teatroaltrove.it](mailto:info@teatroaltrove.it)

## EVENTI ITALIANI

Fino al 18 marzo  
2018

### SEDUZIONE REPULSIONE - Museo di Storia Naturale di Venezia

Mostra che racconta alcuni dei complessi meccanismi messi in atto nel mondo vegetale a fini riproduttivi e di sopravvivenza, attraverso una visione fitocentrica, ossia al di fuori della relazione con l'uomo. Questo consente al visitatore di avvicinarsi alle piante considerandole come esseri viventi, lasciando da parte per un momento il più consueto approccio utilitaristico o produttivo. Per maggiori informazioni:

<http://reteortibotanicilombardia.it/2017/10/15/seduazione-repulsione-4/>

19 dicembre  
h. 8.30

### NOVITÀ FISCALI 2018 IN AGRICOLTURA - Centro Congressi Hotel Dante - Cervia (RA)




Evento dedicato alle novità fiscali 2018 per le aziende agricole, organizzato dalla rete professionale "**Consulenza Agricola**" che vede la presenza di relatori provenienti dalle principali Autorità di controllo tributario oltre che professionisti di settore e accademici.

Per maggiori informazioni: [www.consulenzaagricola.it](http://www.consulenzaagricola.it) ; [info@consulenzaagricola.it](mailto:info@consulenzaagricola.it)

## EVENTI ESTERO

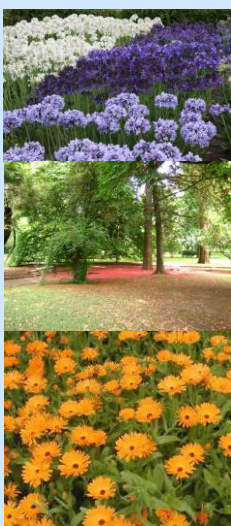
<b>16 dicembre</b>	<b>LES SAMEDIS DU JARDIN – 1 rue de l'Ancienne Mairie – Cabourg (Francia)</b> Mostra-mercato florovivaistica e di giardinaggio dedicata alle festività natalizie. Info: <a href="http://www.eterritoire.fr/detail/sorties-normandie/les-samedis-du-jardin/">http://www.eterritoire.fr/detail/sorties-normandie/les-samedis-du-jardin/</a>
<b>2 – 4 gennaio</b>	<b>NORTHERN GREEN – Minneapolis Convention Center - Minneapolis (USA)</b> Mostra-mercato nazionale dedicata alle tecnologie sostenibili applicate in agricoltura e non solo. Info: <a href="http://www.northerngreen.org">www.northerngreen.org</a> ; <a href="mailto:info@northerngreen.org">info@northerngreen.org</a>

## PANORAMICA

 	<p><b>IL COMUNE DI SAVONA INVITA LE AZIENDE IN CORSICA PER "MARE DI AGRUMI".</b></p> <p>Il <b>Comune di Savona</b> cerca <b>dieci produttori di agrumi</b> e operatori della grande distribuzione, con sede in <b>Liguria</b>, specializzati nel settore interessati a partecipare, in Corsica, ad incontri d'affari con produttori e trasformatori del comparto agrumicolo e ad eventi di valorizzazione degli agrumi. L'iniziativa si svolge nell'ambito del progetto "<b>Mare di Agrumi</b>", finanziato dal programma europeo <b>Italia Francia Marittimo di cui il Comune di Savona è capofila</b>, con il supporto tecnico del <b>Centro di Sperimentazione Agricola della Camera di Commercio (CeRSAA)</b>. Il progetto è rivolto a promuovere, sia dal lato produttivo sia da quello commerciale, <b>il chinotto e l'arancia pernambucco savonese, il cedro, le clementine e il pomelo della Corsica, gli agrumi dell'Isola d'Elba e la pompia della Sardegna</b>. L'iniziativa si svolgerà dal <b>23 al 25 gennaio</b>. Le domande di partecipazione dovranno essere presentate entro le ore <b>13 di venerdì 22 dicembre al Comune di Savona</b> via posta elettronica certificata all'indirizzo <a href="mailto:posta@pec.comune.savona.it">posta@pec.comune.savona.it</a></p>
	<p><b>ISMEA: FATTURATO DEGLI AGRITURISMI IN CRESCITA DEL 5,2%.</b></p> <p>L'<b>Italia</b> è il Paese più multifunzionale d'<b>Europa</b>, lo confermano i dati <b>Ismea</b>, che riportano che il valore della produzione delle attività di supporto e secondarie è pari a <b>11 miliardi di euro</b>, più di <b>Francia (6,5 miliardi) e Paesi Bassi (3,2 miliardi)</b>. Scorrendo le pagine del primo "<b>Rapporto annuale su multifunzionalità agricola e agriturismo</b>", realizzato dall' <b>Ismea nell'ambito della Rete Rurale Nazionale 2014-2020</b>, si percepisce il valore crescente che l'allargamento dell'attività imprenditoriale attraverso le attività multifunzionali sta assumendo nel nostro Paese, un valore più che raddoppiato (<b>+121,8%</b>) <b>rispetto al 2000</b>, e l'agriturismo resta il perno della multifunzionalità. Sono <b>22.661, al 2016, le aziende agrituristiche in Italia: 423 aziende in più (+1,9%) rispetto al 2015</b>, con un fatturato che ha segnato circa <b>1,25 miliardi di euro nel 2016</b>, con un <b>+5,2% sul 2015</b>. La <b>Toscana e la Provincia di Bolzano</b> forniscono un terzo dell'offerta nazionale, rispettivamente con <b>4.518 e 3.150</b> aziende autorizzate. Il settore cresce anche nel mezzogiorno dove si registra l'aumento più consistente di aziende (<b>+6,3%</b>), <b>rispetto al Centro (+ 1,8%) e al Nord (+0,3%)</b>. Per quanto riguarda la domanda, nel periodo <b>2005-2016</b> gli arrivi sono più che raddoppiati (<b>+125%</b>), passando da <b>1,3 milioni a oltre 3 milioni</b>, con un importante incremento degli ospiti stranieri (<b>+174%</b>) e degli arrivi italiani (<b>+96%</b>). La maggior parte degli ospiti stranieri provengono dalla <b>Germania, Paesi Bassi, Francia e Stati Uniti</b>.        Pe il report completo: <a href="http://www.ismea.it/flex/cm/pages/ServeBLOB.php/L/IT/IDPagina/10188">http://www.ismea.it/flex/cm/pages/ServeBLOB.php/L/IT/IDPagina/10188</a></p>

## UNA PIANTA ALLA FERMATA DEL BUS, LA NATURA COME TERAPIA ANTISTRESS.

Un interessante articolo comparso sul sito dell'**Accademia dei Georgofili**, analizza la ricerca realizzata da **Holli-Anne Passmore e Mark D. Holder**, due ricercatori della **University of British Columbia** che sulle pagine della rivista **Journal of Positive Psychology** sostengono che la semplice visione quotidiana del verde in aiuole cittadine, possa dare significativi benefici per la salute fisica ed emotiva. I ricercatori hanno chiesto a un gruppo di volontari di fare attenzione agli elementi naturali incontrati nell'arco della giornata e di concentrarsi sulle sensazioni che sperimentavano in loro presenza. Al termine della ricerca le loro annotazioni sono state comparate con quelle di un secondo gruppo a cui era stato chiesto di fare lo stesso con oggetti prodotti dall'uomo, e con un terzo gruppo che non aveva svolto nessuna delle due attività. I risultati confermano l'importanza del verde urbano in quanto il senso di benessere e di gioia sono stati sviluppati maggiormente dal gruppo che ha prestato attenzione agli elementi naturali, rispetto agli altri. A una simile conclusione sono giunti anche i ricercatori dell'**Università del Surrey**, che, per i loro studi hanno fatto ricorso alla banca dati aggiornata del **Mene (Monitor of Engagement With the Natural Environment)** costruita dall'ente **Natural England**. Nell'indagine sono stati coinvolti **5000 cittadini inglesi** che, compilando un questionario mirato, hanno espresso le sensazioni più comunemente vissute nelle esperienze di contatto con la natura. E' emersa da questo studio l'importanza della "qualità" dell'ambiente visitato, più le aree sono protette e tutelate, maggiore è il senso di benessere trovato. In conclusione è stato confermato che il nostro benessere psicologico ed il legame emotivo con la natura possono variare molto a seconda dal tipo di ambiente visitato e dalla sua qualità. Si tratta di risultati importanti, che aiutano a indagare più a fondo i meccanismi che determinano questi benefici psicologici, e che possono aiutare a dare la giusta priorità alla protezione di questi ambienti, e alla loro accessibilità. Fonti: Repubblica.it, 17/11/2017 ; <http://www.georgofili.info>



**Redazione: Centro Regionale Servizi per la Floricoltura (CSF) ;**

Via Quinto Mansuino, 12 - 18038 Sanremo (IM) ;

Tel 0184 5151056-8 fax 0184 5151077 ;

e-mail: [csf@regione.liguria.it](mailto:csf@regione.liguria.it) ; SKYPE: csf\_regioneliguria ;

Facebook: <https://www.facebook.com/agriligurianet>

