



FlorNews



Regione Liguria

Bollettino di informazione per la floricoltura a cura del
Centro Servizi per la Floricoltura della Regione Liguria (CSF) di Sanremo

n°187 del 5 settembre 2014 - In questo numero:

La Notizia – Pag. 2

[In Partenza La Summer School Of Floriculture A Sanremo](#)

Il Meteo – Pag. 2

[Dati Meteo dal 18/8/2014 al 31/8/2014](#)

Avvertenze Fitosanitarie – Pagg. 3-5

[Nota informativa per il periodo: 05/09/2014 - 18/09/2014](#)

**Mercati Ed Indagini Economiche
Pag. 5**

[La Crisi Della Floricoltura Ugandese.](#)

Attività Dei Servizi – Pag. 5

[Agricoltura Sociale: La Regione Liguria Raccoglie Suggerimenti.](#)

**Pubblicazioni E Siti D'interesse
Pagg. 5 - 6**

[I Consumatori Italiani Preferiscono Fiori Biologici O Convenzionali?](#)
[Giardini Hanbury, Luogo Ideale Per Le Crescita Delle Piante Grasse.](#)

Info Utili – Pag. 6

[Approvato Il Piano Nazionale Del Settore Florovivaistico 2014/2016.](#)
[Mipaaf: Per La Xylella Fastidiosa Attivato Il Piano Di Emergenza.](#)
[Federchimica E Agrofarma: Le Nuove Norme Relative Agli Agrofarmaci.](#)
[Luoghi Del Cuore Fai: Tante Aree Verdi E Naturali Candidate In Liguria.](#)
[Nuove Emergenze Fitopatologiche: Il Punto Di Giovanni D'Angelo.](#)

Eventi Regionali Pag. 7

[6 – 7 Settembre - Biological – Varese Ligure \(Sp\)](#)
[9 E 10 Settembre - Due Incontri Tecnici Al CeRSAA Di Albenga – Albenga \(Sv\)](#)
[10 Settembre H.16.00 - Corretto Smaltimento Dei Rifiuti Speciali – Villa Boselli – Arma Di Taggia \(Im\)](#)
[13 Settembre - Chi Fermerà Il Punteruolo Rosso? – Museo Bicknell – Bordighera \(Im\)](#)
[13 - 14 Settembre - Colori E Sapori Della Terra – Piazzale Ex Mercato Dei Fiori – Vallecrosia \(Im\)](#)
[13 – 14 Settembre - Festival Del Bonsai – Piante Fiori & Sapori – Parco Delle Farfalle – Andora \(Sv\)](#)

Eventi Italiani – Pag. 7

[Fino Al 30 Settembre - Rose In Fiore – Parco Giardino Sigurtà – Valeggio Sul Mincio \(Vr\)](#)
[5 – 7 Settembre - Varese Orchidea 2014 – Camera Di Commercio Di Varese](#)
[7 Settembre - Mercato In Corte – Villa Dei Vescovi - Luvigliano Di Torreglia \(Pd\)](#)
[13 – 14 Settembre - Viridalia – Castello Di Thiene – Thiene \(Vi\)](#)
[13 – 14 Settembre - Nel Giardino Del Doge Manin – Parco Di Villa Manin – Passariano – Codroipo \(UD\)](#)
[13 – 21 Settembre - Agrimed – Fiera Del Levante – Bari](#)
[18 – 21 Settembre - Exporurale – Parco Delle Cascine – Firenze](#)
[20 – 21 Settembre - Giardini D'autore – Villa Lodi Fè – Riccione \(Ra\)](#)
[20 – 22 Settembre - Demogarden – Ippodromo Di San Rossore - Pisa](#)

Eventi Estero – Pag. 8

[14 – 16 Settembre - Glee – Birmingham \(Inghilterra\)](#)
[17 – 19 Settembre - Flowers Expo – Crocus Expo – Mosca \(Russia\)](#)
[19 – 22 Settembre - Hortus Hungaricus – Szigetszentmiklos \(Ungheria\)](#)

Panoramica – Pag. 8

[Stilato Il Patto Di Filiera Dell'olio Dop Riviera Ligure 2014/2015.](#)
[Regione Piemonte: Contributi Per La Sostituzione Di Frutteti Estirpati.](#)
[Unione Europea: Aiuti Per Fronteggiare Il Blocco Russo. Spreco Alimentare, Agli Americani Costa Circa 936 Dollari A Famiglia.](#)

LA NOTIZIA

IN PARTENZA LA SUMMER SCHOOL OF FLORICULTURE A SANREMO



Partirà **lunedì 8 settembre** l'edizione 2014 della **Summer School of Floriculture a Sanremo** che, giunta alla sua quarta edizione, sarà dedicata agli aspetti innovativi nell'ambito della sostenibilità ambientale ed economica in floricoltura e orticoltura. Organizzata dalla **SOI (Società di Ortoflorofrutticoltura Italiana)** e dai ricercatori degli enti: **Dipartimento di Scienze Agrarie, Forestali e Alimentari (DISAFA)** dell'Università degli Studi di Torino, **Istituto Regionale per la Floricoltura di Sanremo (IRF)**, **CRA-FSO di Sanremo**, **CeRSAA di Albenga**, con la partecipazione di: **CRA-VIV di Pescia**, **Centro Regionale Servizi per la Floricoltura (CSF)**, **Dipartimento di Scienze delle Produzioni Agrarie e Alimentari dell'Università degli Studi di Catania (DISPA)**. Tra gli ospiti saranno presenti **Alberto Manzo del MiPAAF** e **Cecilia Stanghellini dell'Università di Wageningen**, che terrà una relazione al convegno serale aperto al pubblico di **mercoledì 10 settembre, ore 21.00** presso il **Museo Civico Palazzo Borea d'Olmo di Sanremo (IM)**. Per maggiori informazioni: <http://agraria-offdid.campusnet.unito.it/do/avvisi.pl/Show?id=scg3:sort=DEFAULT;search=:hits=222> ; **Valentina Casabianca – DISAFA**: Tel. 011 6708770 ; valentina.casabianca@unito.it



TENDENZE METEO e INFO - PREVISIONALI - IMPERIA - SAVONA

Dati Meteo dal 18/8/2014 al 31/8/2014

PROVINCIA DI IMPERIA

Comune	T° max	T° med	T° min	Pioggie
Capannina				
Imperia	25.1	22.4	19.7	8.2
Sanremo	24.9	22.5	20.2	9.0
Dolceacqua	26.5	21.1	16.0	16.6
Ventimiglia	25.8	21.4	18.1	4.8
Diano Castello	26.7	22.6	18.7	15.2

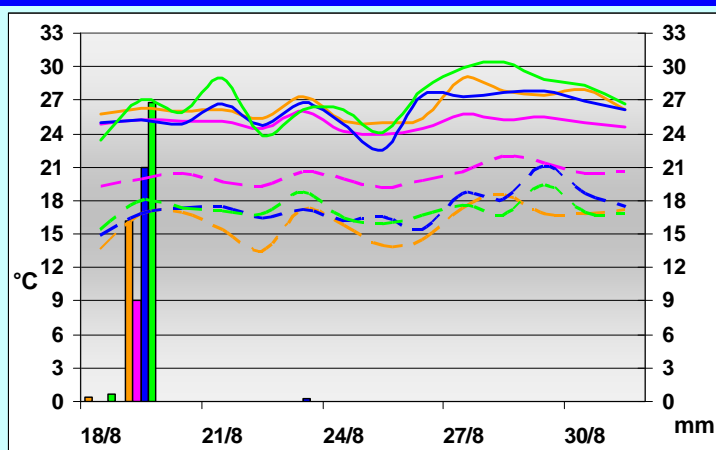
PROVINCIA DI SAVONA

Comune	T° max	T° med	T° min	Pioggie
Capannina				
Albenga	25.4	21.8	18.3	22.2
Savona	27.6	24.4	21.8	16.6
Cisano sul Neva	26.0	21.3	17.3	21.2
Calice Ligure	27.0	21.5	17.2	27.4
Ortovero	27.1	21.3	16.6	16.8

(per i valori di temperatura sono state calcolate le medie, mentre per le precipitazioni è stato calcolato il cumulato)

Grafico: andamento termo – pluviometrico dal 18/8/2014 al 31/8/2014 per le stazioni di Dolceacqua e San Remo (IM), di Cisano sul Neva e Calice Ligure (SV).

P(mm) Dolceacqua	P(mm) San Remo
P(mm) Cisano sul Neva	P(mm) Pietra Ligure
T min Dolceacqua	T max Dolceacqua
T min San Remo	T max San Remo
T min Cisano sul Neva	T max Cisano sul Neva
T min Pietra Ligure	T max Pietra Ligure



Situazione meteo ultime due settimane

Temperature:

Le temperature si sono lievemente alzate, raggiungendo valori in linea con la media climatica.

Precipitazioni:

Gli eventi piovosi più significativi si sono verificati il 19 agosto, con quantitativi intorno ai 10 – 20 mm, e picchi intorno ai 30 mm/giorno.

PREVISIONI METEO dal 5/9 al 10/9 su elaborazione del CFMI-PC (ex CMIRL) (www.arpal.gov.it)

venerdì 5		sabato 6		domenica 7		lunedì 8		martedì 9		mercoledì 10	
	Temp ↑		Temp ↑		Temp ↓		Temp ↓		Temp =		Temp ↓
Aumento dell'instabilità, migliora in serata		Soleggiato lungo costa, nubi irregolari nell'interno		Locali nubi nell'interno; più soleggiato in costa		Locali nubi nell'interno; più soleggiato in costa		Nubi in aumento e precipitazioni sparse		Molto nuvoloso con deboli piogge	

E' possibile ricevere **SMS GRATUITI** su **allerte meteo** relative ai singoli Comuni della Liguria. Per registrarsi: 0187-278770/73 o caarservizi@regione.liguria.it

AVVERTENZE COLTURALI e FITOSANITARIE

A cura dell'Istituto Regionale per la Floricoltura di Sanremo, in collaborazione con i settori tecnici della Cooperativa "L'Ortofrutticola" di Albenga e della Cooperativa "Riviera dei Fiori" di Arma di Taggia.

Nota informativa per il periodo: 05/09/2014 - 18/09/2014

AVVERTENZE GENERALI

Il clima è finalmente estivo e nelle campagne sono presenti le problematiche tipiche di questa stagione. Si rilevano soprattutto:

- il proliferare, su molte specie, di insetti quali tripidi, aleurodidi, lepidotteri e afidi;
- focolai di marciumi basali (da *Sclerotinia* sp., *Phytophthora* spp. e *Rhizoctonia* sp.) in particolare su aromatiche, ranuncolo e anemone, nonché di tracheomicosi (tracheofusariosi e verticilliosi) su mazzera in genere e soprattutto su margherita;
- la diffusione di alcune malattie fungine della parte aerea delle piante (alternariosi, peronospora, muffa grigia, ...).

Di seguito si riportano alcune problematiche di particolare rilievo:

COLTURA	PROBLEMI EMERGENTI	INTERVENTI FITOSANITARI/COLTURALI CONSIGLIATI
Alloro	- Psilla	- Su piante sia da ornamento sia allevate in vasetto come aromi, si osservano deformazioni fogliari, talvolta anche gravi, causate da psille (<i>Trioza alacris</i>). Intervenire ad es. con formulati a base di azadiractina.
Anemone	- Marciume basale	- Infezioni di <i>Phytophthora</i> sp. stanno causando morie negli impianti effettuati i primi di agosto. Si raccomanda di adottare un corretto piano irriguo in modo da evitare che si creino condizioni di asfissia radicale anche solo temporanee. In via preventiva si consiglia di impiegare formulati a base di microrganismi antagonisti (ad es. <i>Trichoderma</i> spp.), oppure di fosetil alluminio o propamocarb; in presenza della malattia si possono utilizzare formulati a base di fenilammidi, da impiegare a dosi opportune e previo saggio di fitotossicità in quanto tali sostanze se applicate a dosi non corrette su alcune selezioni potrebbero causare "bordature" fogliari.
Asparagus plumosus	- Tripidi	- Intervenire regolarmente in modo da evitare che le infestazioni diventino importanti. L'applicazione di etoprofos al terreno può contribuire a ridurre la carica dell'insetto; sulle piante si possono effettuare trattamenti ad es. a base di acrintrina, abamectina, spinosad (adulticidi), lufenuron (ovo larvicida).
Aromatiche	Rosmarino	- Cicaline: questi insetti sono ancora diffusi negli impianti anche se pare che stiano lentamente scemando. La lotta chimica è efficace ma poco duratura, e può essere effettuata impiegando formulati ad es. a base di piretro, saponi potassici, etofenprox, deltametrina. - Afidi: infestazioni in aumento. Si possono impiegare gli stessi principi attivi indicati per la lotta alle cicaline. - In alcuni impianti si possono osservare attacchi di lepidotteri tortricidi che si manifestano con rosure della vegetazione e caratteristici affastellamenti apicali dei rametti (vedere immagine). - Si osservano, in genere in forma sporadica, macchie fogliari da <i>Alternaria</i> sp. - Alterazioni basali e disseccamento dei rametti da <i>Phytophthora</i> sp. sono presenti in alcuni impianti: adottare corretti piani di irrigazione e intervenire preventivamente con formulati adatti.
	Lavanda	- Soprattutto su piante appena rinvasate si osservano marciumi basali da <i>Phytophthora</i> sp. - Macchie fogliari da <i>Alternaria</i> sp. stanno comparando in molti impianti.
	Timo	- Si osservano danni alla vegetazione, in alcuni casi gravi, causati dalle punture dei tripidi. - Osservati casi di mal bianco.
	Basilico	- Tripidi: infestazioni diffuse. - Peronospora: gli attacchi in pieno campo sono sempre più difficili da contenere.
Bosso	- Piralide	- La piralide del bosso (<i>Cydalima perspectalis</i>) è arrivata nel nord Italia nel 2010 e sta progressivamente allargando il suo areale di diffusione. Le sue larve si sviluppano esclusivamente su piante di <i>Buxus</i> spp. nutrendosi di foglie, germogli e rami, e causando gravi danni, sia estetici che fisiologici, in vivai e alle siepi dei giardini. Si consiglia di eliminare la vegetazione colpita. La lotta può essere effettuata impiegando formulati a base di <i>Bacillus thuringiensis</i> (sulle larve attive), oppure a base di piretroidi, fosfororganici o regolatori di crescita, avendo cura, nel caso di più interventi, di alternare prodotti con diverso meccanismo di azione.
Ciclamini	- Lepidotteri - Tripidi	- Erosioni da larve di <i>Spodoptera</i> sp. sono presenti in molti impianti: si raccomanda di utilizzare le trappole per monitorare la presenza degli adulti ed applicare formulati a base di <i>Bacillus thuringiensis kurstaki</i> per combattere le larve. In presenza di infestazioni gravi intervenire col mezzo chimico. - I tripidi sono presenti in molti impianti: intervenire periodicamente in modo da ostacolare la diffusione di malattie virali.
	- Tracheofusariosi	- Sintomi di tracheofusariosi stanno cominciando ad apparire, ma solo in modo

		sporadico: eliminare le piante sintomatiche e intervenire con formulati a base di tiofanato metile.
Crisantemo	- Afidi - Tripidi - Nottue - Ragnetto rosso - Ruggine	- Sia su piante da reciso che da vaso, si osservano danni fogliari causati da tripidi e da afidi: intervenire con insetticidi adeguati allo stadio di sviluppo delle piante. - Si osservano erosioni da larve di lepidotteri nottuidi - Ragnetto rosso: focolai di infestazione sono presenti in alcuni impianti. - Sporadicamente, su piante da vaso si osservano casi di ruggine: evitare che la vegetazione resti bagnata per tempi prolungati; in presenza di infezioni eliminare le foglie colpite ed intervenire con fungicidi tollerati, ad es. a base di triazoli.
Dipladenia	- Aleurodidi	- Infestazioni di <i>Bemisia</i> sp. sono presenti in molti impianti.
Eucalyptus	- Acari eriofidi	- In molti impianti del savonese e dell'imperiese si osservano gravi alterazioni degli apici vegetativi (microfillia e arresto dello sviluppo delle gemme) su <i>Eucalyptus pulverulenta</i> "Baby Blue" ed <i>E. cinerea</i> causati da acari eriofidi: sono in corso accertamenti per l'identificazione della specie.
Girasole	- Macchie fogliari	- Si osservano ancora alterazioni fogliari di origine fungina, soprattutto da <i>Alternaria</i> sp.: qualora necessario intervenire con fungicidi ad azione preventiva, ad es. a base di ditiocarbammati, iprodione, rame,
Lantana	- Mosca bianca	- Sulle piante in serra si osservano infestazioni di <i>Bemisia</i> sp. Intervenire prontamente in modo da evitare che si instaurino infestazioni gravi che risulterebbero poi difficili da debellare. Si possono impiegare insetticidi ad es. a base di neonicotinoidi (adulticidi) e buprofezin (ovicida).
Margherite	- Tripidi - Nottue - Marciumi basali - Tracheofusariosi	- Tripidi: il parassita è presente in molti impianti e può trovare rifugio nei fiori rimasti. Si raccomanda di pulire le piante ed effettuare trattamenti periodici in modo da contenere lo sviluppo della popolazione dell'insetto e limitare la diffusione di virus. - Nottue: larve presenti in modo massiccio in alcuni impianti. - Si consiglia di adottare opportuni criteri agronomici ed eventualmente di trattare in via preventiva, ad es. con formulati a base di fosfiti o di fosetil alluminio, al fine di ridurre il rischio di insorgenza di marciumi da <i>Phytophthora</i> sp. durante la radicazione delle talee o subito dopo il trapianto. - Si è osservata la presenza di piante deperienti affette da tracheofusariosi: prima di selezionare le piante madri si consiglia di controllarne la sanità in modo da evitare di utilizzare materiale infetto.
Poinsettia	- Aleurodidi	- Infestazioni di <i>Bemisia</i> sp. sono presenti in molti impianti.
Ranuncoli	- Marciumi basali	- In alcuni impianti si osservano marciumi basali causati da <i>Sclerotinia</i> sp. Si consiglia di effettuare trattamenti preventivi con formulati a base di microrganismi antagonisti (ad es. <i>Trichoderma</i> spp.); in presenza della malattia intervenire tempestivamente ad es. con formulati a base di con cyprodinil+fludioxonil, boscalid+pyraclostrobin, tolclofos metile.
Rincospermum sp.	- Acari	- Si sono rinvenute deformazioni degli apici dei rametti causate da infestazioni miste di ragnetto rosso e di acari eriofidi.
Solanum sp.	- Aleurodidi - Acari eriofidi	- Sono presenti infestazioni di <i>Bemisia</i> sp. - Si osservano bronzature e deformazioni fogliari causate da acari eriofidi.



- 1 - Rosmarino: affastellamento fogliare da larve di lepidotteri.
 2 - *Rincospermum* sp.: deformazioni dei germogli causati da acari eriofidi.
 3 - Bosso: danni causati dalle larve della piralide (*Cydalima perspectalis*).

Per informazioni:

Laboratorio di Patologia da Funghi e Batteri dell'Istituto Regionale per la Floricoltura di Sanremo (IM): martini@regflor.it.
 Servizio Tecnico della Cooperativa L'Ortofrutticola di Albenga (SV): asstec@ortofrutticola.it.
 Servizio Tecnico della Cooperativa Floricoltori Riviera dei Fiori di Arma di Taggia (IM): restuccia@rivierafiori.net.

I bollettini **FLORNEWS** pubblicati dal 2007 ad oggi possono essere consultati presso il portale della Regione Liguria dedicato all'agricoltura, all'indirizzo <http://www.agriligurianet.it>.



Il 16 agosto scorso, è mancata la Dott.ssa Mariella Costanzi, funzionario tecnico-scientifico dell'Istituto Regionale per la Floricoltura di Sanremo. In servizio dal 1987 presso l'Ente, era la responsabile del Settore Entomologia e Lotta Integrata. Gli amministratori ed i colleghi vogliono ricordarla e sono vicini al marito Dott. Luciano Mela e alla figlia Giulia.

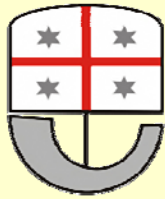
MERCATI E INDAGINI ECONOMICHE

LA CRISI DELLA FLORICOLTURA UGANDESE.



La crisi colpisce anche l'**Uganda**, che, nonostante gli sforzi a favore del settore florovivaistico, ha visto calare a picco le proprie esportazioni. Solo negli ultimi anni si sta assistendo ad un timido rialzo, nel **2013** si sono registrati circa **37,2 milioni dollari** di fatturato, rispetto ai **36,3 milioni dollari del 2012**. Le vendite nel **2010** si assestavano sui **22,4 milioni dollari, con un rialzo 30,6 milioni nel 2011**, da lì in poi la crescita si è rivelata costante, ma ora il ritmo sembra rallentare. Le esportazioni sono aumentate, invece, del **4,8%** negli ultimi anni. Il settore florovivaistico ugandese conta attualmente **14 aziende attive**, di cui **l'80%** esporta direttamente, mentre il resto tramite le aste olandesi. Il settore fornisce occupazione a circa **8.500 persone (l'80% dei quali sono donne)**. La conformità con gli standard internazionali rimane un problema così come il costo del gasolio, che ha contribuito alla perdita di competitività del settore a livello mondiale. I costi energetici costituiscono una grande parte delle spese che devono essere affrontate dalle ditte produttrici ed alcuni produttori stanno cercando sistemi di illuminazione alternativi, a LED o a pannelli solari, per risparmiare sui costi energetici. Solo 2 produttori ugandesi hanno preso parte alla recente fiera florovivaistica internazionale **IFTEX di Nairobi**, in quanto le aziende ugandesi sono troppo piccole per sostenere i costi di partecipazione a fiere o manifestazioni simili, inoltre la produzione basta a malapena per sostenere le richieste programmate, non avrebbero possibilità di espandersi e quindi soddisfare una richiesta maggiore. Fonte: [http://www.florint.org/Newssingle.44.0.html?&tx_ttnews\[tt_news\]=994&tx_ttnews\[backPid\]=14&cHash=a482fe4a3d](http://www.florint.org/Newssingle.44.0.html?&tx_ttnews[tt_news]=994&tx_ttnews[backPid]=14&cHash=a482fe4a3d)

ATTIVITA' DEI SERVIZI



REGIONE LIGURIA

AGRICOLTURA SOCIALE: LA REGIONE LIGURIA RACCOGLIE SUGGERIMENTI.

La legge regionale n.36 del 21 novembre 2013 definisce le **Linee guida in tema di agricoltura sociale sul territorio ligure**. Attraverso la loro divulgazione la **Regione** intende far partecipare la collettività alla costruzione di un documento condiviso e utile per supportare sin dalle prime fasi l'avvio di questa innovativa materia. Alcune parti delle **Linee guida** sono già in fase di aggiornamento e revisione da parte degli **Uffici regionali**. L'obiettivo è quello di ottenere una normativa consona a una nuova realtà in fase di sviluppo, molto dinamica e bisognosa di una continua attenzione al rinnovamento per soddisfare le esigenze future. Ognuno può fornire il proprio contributo con un semplice messaggio tramite posta elettronica fino al **22 settembre 2014**. Per maggiori informazioni ed aderire all'iniziativa: http://www.agriligurianet.it/it/impresa/politiche-di-sviluppo/media-e-notizie/archivi-notizie/focus-imprese/item/5924-agricoltura-sociale-in-liguria.html?utm_source=newsletter&utm_medium=email&utm_campaign=agriligurianews_36; roberto.barichello@regione.liguria.it

PUBBLICAZIONI E SITI INTERNET DI INTERESSE

I CONSUMATORI ITALIANI PREFERISCONO FIORI BIOLOGICI O CONVENZIONALI?



Sulla rivista **Hort. Sci. (Prague)** (Vol. 40, 2013, No. 4: 162-171) e disponibile sul web sul sito di condivisione **ReserchGate**, <http://www.researchgate.net/publication/>, è stato pubblicato un interessante studio fatto **Dipartimento di Agraria dell'Università di Palermo (E. Schimmenti, A. Galati, V. Borsellino, C. Levoli, C. Lupi, S. Tinervia)** e che riguarda l'approccio dei consumatori italiani di fronte a fiori e piante ornamentali prodotte con metodi di agricoltura convenzionale o con metodi biologici, integrati o quanto più possibili a basso impatto ambientale. Dallo studio emerge che i consumatori italiani comprano fiori per occasioni speciali (festività, matrimoni, funerali etc...) e che le donne sono più attente verso questo tipo di acquisti. L'acquisto riguarda maggiormente i fiori recisi e piante prodotti con metodi agricoli convenzionali, in quanto il comparto biologico è meno conosciuto e dunque ha una capacità di penetrazione minore sul mercato.



GIARDINI HANBURY, LUOGO IDEALE PER LE CRESCITA DELLE PIANTE GRASSE.

Secondo la rivista straniera *Cactus&Succulet Journal* (2014 volume 86 n°1) i **Giardini Botanici Hanbury di La Mortola, Ventimiglia (IM)**, sono l'habitat ideale per la crescita di piante grasse e succulente. L'articolo è consultabile presso il **Centro Regionale Servizi per la Floricoltura di Sanremo**. Per maggiori informazioni: <http://www.bioone.org/loi/casu>

INFO UTILI



APPROVATO IL PIANO NAZIONALE DEL SETTORE FLOROVIVAISTICO 2014/2016.

La **Conferenza Permanente tra lo Stato le Regioni e le Province Autonome di Trento e Bolzano** (http://www.statoregioni.it/Documenti/DOC_044710_109%20%20CSR%20%20PUNTO%209%20ODG.pdf) ha approvato il **Piano Nazionale del Settore Florovivaistico 2014/2016**, elaborato in sede del **Tavolo Florovivaistico (MAF)** in cui è presente anche una delegazione della **Regione Liguria**, atto ad individuare le tematiche da affrontare, i punti di forza e di debolezza e una serie di interventi e di linee d'azione finalizzate al potenziamento economico e produttivo di uno dei settori più dinamici della nostra economia agricola, al fine di esaltarne la competitività sui mercati comunitari e internazionali. Il Piano avrà durata di 3 anni. Il testo è disponibile sul sito ufficiale del **Ministero** al seguente link: <http://www.politicheagricole.it/flex/cm/pages/ServeBLOB.php/L/IT/IDPagina/7890>



MIPAAF: PER LA XYLELLA FASTIDIOSA ATTIVATO IL PIANO DI EMERGENZA.

Il **MiPAAF** ha svolto una riunione il **27 luglio 2014** per affrontare l'emergenza dell'organismo nocivo *Xylella fastidiosa* che ha colpito gli olivi della **Provincia di Lecce**. Quest'ultima ha indicato la gran parte della **Provincia di Lecce "zona infetta"**; in tale zona proseguiranno le azioni di monitoraggio e di contenimento della diffusione del batterio ad esclusione dell'eradicazione delle piante di olivo. Inoltre, la **Regione** ha proposto un cordone sanitario (**barriera lunga dallo Ionio all'Adriatico**) per impedire la diffusione a **Nord del Salento**, costituita da una zona "cuscinetto" nella quale procedere ad incisive azioni di lotta al batterio ed ai vettori. I lavori del **Comitato scientifico** saranno sottoposti all'approvazione del **Comitato fitosanitario nazionale**, già convocato per il **15 settembre 2014** e rappresenteranno la struttura di un nuovo decreto nazionale di **lotta obbligatoria alla Xylella fastidiosa**. Le misure di emergenza individuate, formeranno oggetto di ulteriori controlli da parte del **Corpo Forestale dello Stato e dell'Ispettorato centrale per la tutela della qualità e la repressione delle frodi**, soprattutto per quanto concerne la movimentazione del materiale "a rischio".
Fonte: <http://www.politicheagricole.it/flex/cm/pages/ServeBLOB.php/L/IT/IDPagina/7932>



FEDERCHIMICA E AGROFARMA: LE NUOVE NORME RELATIVE AGLI AGROFARMACI.

Il documento "**La classificazione e l'etichettatura degli agrofarmaci. Le nuove regole**" è stato redatto dagli esperti aziendali del **Comitato Produzione e Logistica e del Comitato Tecnico Normativo di Agrofarma** con l'obiettivo di fornire a tutti gli attori della catena di distribuzione degli agrofarmaci (rivenditori e distributori, tecnici e consulenti, vari interlocutori di filiera) uno strumento di facile lettura sulle caratteristiche e sugli adempimenti derivanti dall'applicazione del **Regolamento (CE) 1272/2008 (CLP - Classification, Labelling & Packaging)**, considerando l'impatto sulle normative correlate. La pubblicazione è fruibile sul web a questo indirizzo: http://www.federchimica.it/Libraries/Pubblicazioni/La_classificazione_e_l_etichettatura_degli_agrofarmaci_Le_nuove_regole.sflb.ashx Per maggiori informazioni: <http://agrofarma.federchimica.it/agrofarma/Home.nsf/0/530D4360870894D2C1257CF60029911E?OpenDocument>



LUOGHI DEL CUORE FAI: TANTE AREE VERDI E NATURALI CANDIDATE IN LIGURIA.



"**I Luoghi del Cuore**", promosso dal **FAI** in collaborazione con **Intesa Sanpaolo**, chiede a tutti i cittadini di segnalare i piccoli e grandi tesori che amano e che vorrebbero salvare. Tra queste sono state segnalate anche tante aree verdi e naturali in **Liguria**, per scoprirle tutte e votarle è sufficiente andare sul sito <http://luoghidelcuore.it/> e selezionare regione e tipologia. Per maggiori informazioni sul progetto: <http://luoghidelcuore.it/il-progetto>



NUOVE EMERGENZE FITOPATOLOGICHE: IL PUNTO DI GIOVANNI D'ANGELO.

Un interessante articolo, curato da **Giovanni d'Angelo della Fondazione Minoprio**, è stato pubblicato sul n°50 di **Intersezioni**, la newsletter dell'**Ordine dei Dottori Agronomi e Forestali di Milano**. Tale fa il punto della situazione delle emergenze fitosanitarie che il settore florovivaistico si trova a dover affrontare di anno in anno. L'articolo fa riferimento, nello specifico, ai casi registrati in **Lombardia**, ma offre un ottimo quadro esplicativo della normativa europea vigente e di come comportarsi in caso di emergenza fitosanitaria. Per l'articolo completo: http://www.intersezioni.eu/public/art_712/50%20Florovivaismo%20Dangelo.pdf

EVENTI REGIONALI

6 – 7 settembre	BIOLOGICAL – Varese Ligure (SP) Una vera e propria kermesse sul biologico insignita del titolo Ecofesta 2014 . Per maggiori informazioni: http://www.aiabliguria.it/biological-2014-giovani-e-opportunita-di-lavoro-a-varese-ligure-scatta-il-6-settembre-il-festival-del-biologico-in-val-di-vara/
9 e 10 settembre	 DUE INCONTRI TECNICI AL CERSAA DI ALBENGA – Albenga (SV) Due incontri tecnici sono previsti al CeRSAA di Albenga : martedì 9 settembre alle 17.30 incontro tecnico dedicato alla Violetta di Villanova d'Albenga ed il suo recupero a fini produttivi ; mercoledì 10 settembre alle 17.00 incontro relativo al progetto Piante Intelligenti . Per maggiori informazioni: cersaa.albenga1@sv.camcom.it ; Tel: 0182-554949-204
10 settembre h.16.00	CORRETTO SMALTIMENTO DEI RIFIUTI SPECIALI – Villa Boselli – Arma di Taggia (IM) Seminario organizzato nell'ambito della misura 111 b informazione del PSR 2007/2013 , relazioneranno i tecnici ASL e del Corpo Forestale dello Stato .
13 settembre	CHI FERMERA' IL PUNTERUOLO ROSSO? – Museo Bicknell – Bordighera (IM) Incontro tecnico-scientifico tutto dedicato al controllo biologico dei fitofagi delle palme. Previsto anche un approfondimento sull'impiego di biofarmaci e la ricerca di nemici naturali. Per maggiori informazioni: sanremopalme@gmail.com
13 - 14 settembre	COLORI E SAPORI DELLA TERRA – Piazzale Ex Mercato dei Fiori – Vallecrosia (IM) Manifestazione enogastronomica e di floricoltura. Per maggiori informazioni: www.prolocovallecrosia.com
13 – 14 settembre	 FESTIVAL DEL BONSAI – PIANTE FIORI & SAPORI – Parco delle Farfalle – Andora (SV) Mostra-mercato che vedrà la partecipazione di circa 30 commercianti (provenienti da ogni parte d'Italia e dall'estero) tra bonsaisti e produttori floricoli. Numerosi anche gli eventi collaterali ed i workshop. Per maggiori informazioni: http://www.festivaldelbonsai.it/ ; http://www.festivaldelbonsai.it/1196-depliant-festival-bonsai-2014.html

EVENTI ITALIANI

Fino al 30 settembre	ROSE IN FIORE – Parco Giardino Sigurtà – Valeggio sul Mincio (VR) Tra le fioriture più celebri del Parco Giardino Sigurtà si annovera quella delle rose , tra cui spiccano Queen Elizabeth e Hybrid Polyanta & Floribunda , rifiorenti fino a fine settembre. Per maggiori informazioni: http://www.sigurta.it/ ; info@sigurta.it
5 – 7 settembre	VARESE ORCHIDEA 2014 – Camera di Commercio di Varese Conferenze a tema, seminari e corsi completamente dedicati alle orchidee . Per maggiori informazioni: http://www.riboniorchidee.it/varese_orchidea_2014.html
7 settembre	MERCATO IN CORTE – Villa dei Vescovi - Luvigliano di Torreglia (PD) Mercato delle erbe, piante, fiori e prodotti per il giardino in uno dei più bei giardini botanici visitabili d'Italia. Per maggiori informazioni: http://www.visitfai.it/dimore/villadeivescovi/la-tua-visita/come-vivere-la-villa ; Tel. 049-9930473 ; faivescovi@fondoambiente.it
13 – 14 settembre	VIRIDALIA – Castello di Thiene – Thiene (VI) Mostra-mercato florovivaistica e di giardinaggio con una sezione dedicata alle orchidee. Per maggiori informazioni: http://www.castellodithiene.com/it/eventi/viridalia/viridalia.aspx
13 – 14 settembre	NEL GIARDINO DEL DOGE MANIN – Parco di Villa Manin – Passariano - Codroipo (UD) Mostra floreale di piante e arredi per il verde. Per maggiori informazioni: www.villamanin-eventi.it
13 – 21 settembre	AGRIMED – FIERA DEL LEVANTE – Bari Mostra-mercato agricola e dei prodotti tipici delle regioni italiane. Per maggiori informazioni: http://www.politicheagricole.it/flex/cm/pages/ServeBLOB.php/L/IT/IDPagina/7139
18 – 21 settembre	EXPORURALE – Parco delle Cascine – Firenze Mostra-mercato agricola, di giardinaggio, vivaismo e floricoltura. Per maggiori informazioni: http://www.regione.toscana.it/exporurale
20 – 21 settembre	GIARDINI D'AUTORE – Villa Lodi Fè – Riccione (RA) Mostra-mercato di giardinaggio e florovivaismo d'autore. Per maggiori informazioni: www.giardinidautore.net
20 – 22 settembre	DEMOGARDEN – Ippodromo di San Rossore - Pisa Mostra-mercato di giardinaggio e vivere verde con workshop ed eventi collaterali. Per maggiori informazioni: http://www.demogarden.it/

EVENTI ESTERO

14 – 16 settembre	GLEE – Birmingham (Inghilterra) Mostra-mercato florovivaistica inglese. Info: http://www.gleebirmingham.com/
17 – 19 settembre	FLOWERS EXPO – Crocus Expo – Mosca (Russia) Mostra-mercato florovivaistica annuale molto importante per il mercato russo ed europeo. Info: http://www.flowers-expo.ru/en/v/index.html
19 – 22 settembre	HORTUS HUNGARICUS – Szigetszentmiklos (Ungheria) Mostra-mercato florovivaistica e di giardinaggio. Info: http://www.hortushungaricus.hu/index.php/en/

PANORAMICA

	STILATO IL PATTO DI FILIERA DELL'OLIO DOP RIVIERA LIGURE 2014/2015. Il Consiglio di amministrazione del Consorzio di tutela dell'olio Dop Riviera Ligure ha deliberato nella giornata di lunedì 1 settembre , il Patto di Filiera 2014/2015 riconfermando i medesimi contenuti dell'anno precedente. La finalità del patto è di stimolare una relazione sempre più stretta e proficua tra i soggetti della filiera, in cui i vari operatori in uno spirito di solidarietà e trasparenza amministrativa realizzano un prodotto controllato e certificato per la sua tracciabilità ligure e le sue caratteristiche qualitative. Per maggiori informazioni: http://www.oliolivieraligure.it/olio-notiziario/patto-di-filiera-dellolio-dop-riviera-ligure-20142015
	REGIONE PIEMONTE: CONTRIBUTI PER LA SOSTITUZIONE DI FRUTTETI ESTIRPATI. La Regione Piemonte ha pubblicato il bando a favore degli imprenditori agricoli che sono stati obbligati all'estirpazione di frutteti colpiti da organismi patogeni diffusibili. Possono chiedere il contributo coloro che, nel periodo compreso tra settembre 2012 ed il 30 aprile 2014 , hanno portato a termine interventi di estirpazione di piante di actinidia colpite da batteriosi (<i>Pseudomonas syringae</i>) che abbiano incenerito le piante estirpate ovvero le abbiano distrutte con modalità concordate con il Servizio Fitosanitario Regionale e che si impegnino a non sostituire le piante estirpate con altre di actinidia sino al 31 dicembre 2016 . Le domande possono essere presentate nel periodo tra il 15 luglio ed il 15 ottobre 2014 tramite uno spottello CAA-Centro Agricolo di Assistenza . Per maggiori informazioni: http://www.agrotecnici.it/news/CARTAB93-14.pdf ; http://www.agrotecnici.it/news/bando_regione_piemonte_kiwi.pdf
  	UNIONE EUROPEA: AIUTI PER FRONTEGGIARE IL BLOCCO RUSSO. La Commissione Europea ha annunciato l'emissione di un finanziamento di emergenza (125 milioni di euro) per i coltivatori di frutta e verdura colpiti dal blocco delle importazioni emesso dalla Russia . Il finanziamento serve a compensare la mancate vendite di prodotti freschi che saranno distribuiti gratuitamente a scuole, ospedali e altre istituzioni. La Russia ha vietato le importazioni di alimenti causa delle sanzioni UE-USA . Le misure riguardano pomodori, carote, cavoli bianchi, peperoni, cavolfiori, cetrioli e cetriolini, funghi, mele, pere, frutti rossi, uve da tavola e kiwi . L'aiuto finanziario sarà disponibile per tutti i produttori indipendentemente dal fatto che appartengano o meno a un'organizzazione di produttori. Hanno effetto retroattivo a partire dal 18 agosto e resteranno in vigore fino alla fine di novembre . Fonti: http://www.hortibiz.com/hortibiz/nieuws/eu-compensates-fruit-and-vegetable-growers/ ; http://www.europarlamento24.eu/sostegno-ue-ai-produttori-ortofrutticoli-per-125-milioni-di-euro/0,1254,106_ART_18194,00.html
	SPRECO ALIMENTARE, AGLI AMERICANI COSTA CIRCA 936 DOLLARI A FAMIGLIA. L' American Institute for Packaging and the Environment (AMERIPEN) riporta che gli americani buttano circa 36 milioni di tonnellate di cibo all'anno, per un ammontare di circa 939 dollari a famiglia. Circa due terzi del cibo viene buttato perché scaduto, il resto perché cucinato in più. In Italia ogni anno vengono gettati circa 1,19 milioni di tonnellate di alimenti , pari a circa 49 kg per famiglia, ben 7,65 miliardi di euro l'anno, 316 euro per ciascuna famiglia . Fonti: http://www.hortibiz.com/hortibiz/nieuws/food-waste-costs-us-consumers-162bn-annually/ ; http://www.corriere.it/ambiente/13_ottobre_11/spreco-alimentare-ogni-anno-buttiamo-49-kg-cibo-rifiuti-a35746e2-3288-11e3-b846-b6f7405b68a1.shtml



Redazione

Centro Regionale Servizi per la Floricoltura (CSF)

Via Quinto Mansuino, 12 18038 Sanremo (IM)

Tel 0184 5151056-8 fax 0184 5151077 ;

e-mail: csf@regione.liguria.it – SKYPE: csf_regioneliguria