



FlorNews



Buon compleanno Flornews!

RIVIERA LIGURE

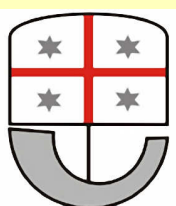
N° 130 22/06/2012

Regione Liguria

Bollettino di informazione per la floricoltura a cura del Centro Servizi per la Floricoltura della Regione Liguria (CSF) di Sanremo

LA NOTIZIA

EX-U.M.A. - GASOLIO AGRICOLO AGEVOLATO - IL 30 GIUGNO TERMINE DI ASSEGNAZIONE.



REGIONE LIGURIA

Si ricorda che il **30 giugno** scadrà il termine per la verifica dei termini di legge del libretto di assegnazione del gasolio agricolo. I possessori di libretto che ancora non si sono presentati alla verifica annuale (**dal 1 gennaio al 30 giugno**) sono sollecitati a presentarsi muniti di apposito **"Modello A" compilabile e ritirabile presso gli sportelli della Regione Liguria - Ispettorati Agrari, le Associazioni di Categoria** o scaricabile via internet sul sito <http://www.agriligurianet.it> seguendo il percorso | **Attività Regionali** | **Sostegno Economico** | **Carburante Agricolo Agevolato** | **Modello A - Domanda prima assegnazione** |

Alla richiesta dovranno essere allegati: schede del piano colturale - **Fascicolo Aziendale**; copia dei contratti di affitto regolarmente registrati; fotocopia della carta d'identità valida. Per la zona di **Sanremo** i moduli possono essere consegnati e compilati presso gli uffici siti sul **Mercato dei Fiori**, all'interno degli uffici della **Regione Liguria** il **lunedì ed il mercoledì dalle 9.00 alle 12.30**. Per maggiori informazioni: **Luciano Capponi e Mauro Focardi**: Tel. 0184-5151060 ; Fax. 0184-5151077 ; luciano.capponi@regione.liguria.it ; mauro.focardi@regione.liguria.it



TENDENZE METEO e INFO - PREVISIONALI - IMPERIA - SAVONA

Dati Meteo dal 4/6/2012 al 17/6/2012

PROVINCIA DI IMPERIA

Capannina	T°max	T°med	T°min	Piogge
Imperia	23	20	17	4
Sanremo	23	20	18	4
Dolceacqua	26	19	14	10
Ventimiglia	24	19	15	4

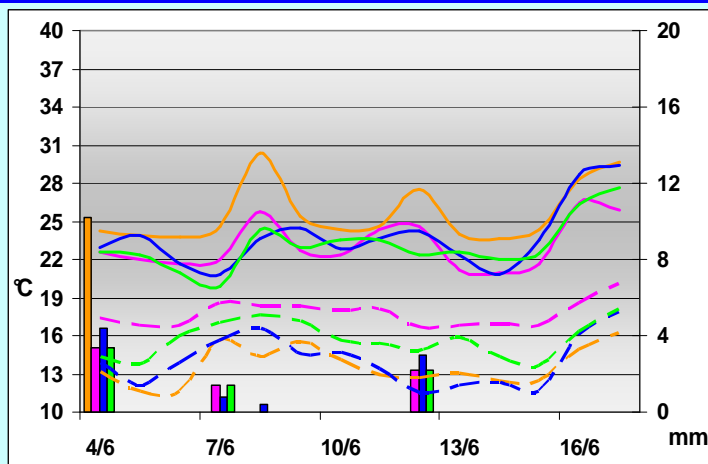
PROVINCIA DI SAVONA

Capannina	T°max	T°med	T°min	Piogge
Albenga	24	20	17	7
Savona	24	19	14	9
Cisano sul Neva	23	19	16	7
Pietra Ligure	24	19	16	4
Ortovero	25	19	14	11

(per i valori di temperatura sono state calcolate le medie, mentre per le precipitazioni è stato calcolato il cumulato)

Grafico: andamento **termo - pluviometrico** dal 4/6/2012 al 17/6/2012 per le stazioni di Dolceacqua e San Remo (IM), e di Cisano sul Neva e Pietra Ligure (SV).

	P(mm) Dolceacqua		P(mm) San Remo
	P(mm) Cisano sul Neva		P(mm) Pietra Ligure
	T min Dolceacqua		T max Dolceacqua
	T min San Remo		T max San Remo
	T min Cisano sul Neva		T max Cisano sul Neva
	T min Pietra Ligure		T max Pietra Ligure



Situazione meteo ultime due settimane

Temperature:

i valori si sono mantenuti sotto la media del periodo, con minime al di sotto dei 12-15 °C nelle giornate del 5 e 12 giugno.

Precipitazioni:

il periodo è stato caratterizzato da pochi eventi piovosi di debole intensità, concentratisi nelle giornate del 4-7-12 giugno.

PREVISIONI METEO dal 22/6 al 27/6 su elaborazione del CFMI-PC (ex CMIRL) (www.arpal.gov.it)

Venerdì 22	Sabato 23	Domenica 24	Lunedì 25	Martedì 26	Mercoledì 27
Temp ↓	Temp =	Temp =	Temp ↑	Temp ↑	Temp =
Condizioni di tempo stabile con cielo generalmente in prevalenza poco nuvoloso	Poco nuvoloso salvo addensamenti e locali velature	Poco nuvoloso salvo addensamenti e locali velature	Poco nuvoloso salvo addensamenti e locali velature	Probabili condizioni di tempo buono e stabile	Probabili condizioni di tempo buono e stabile

E' possibile ricevere SMS GRATUITI su allerte meteo relative ai singoli Comuni della Liguria. Per registrarsi: 0187-278770/73 o caarservizi@regione.liguria.it

AVVERTENZE COLTURALI e FITOSANITARIE

A cura dell'Istituto Regionale per la Floricoltura di Sanremo, in collaborazione con i settori tecnici della Cooperativa "L'Ortofrutticola" di Albenga e della Cooperativa "Riviera dei Fiori" di Arma di Taggia.

Nota informativa per il periodo: 22/06/12 - 05/07/12

AVVERTENZE GENERALI

Le colture floricole "estive" in atto nel ponente ligure in questo periodo per le produzioni da "reciso" sono essenzialmente rappresentate da: rosa, garofano, girasole, stative, gerbera, lisianthus, celosia, dalia, ortensie, nonché da varie specie da fronda; mentre per le produzioni da vaso le più importanti sono: piante grasse e succulente, geranio, surfinea, petunia, impatiens, girasole, solanum ornamentali, gerbera, lantana,

Su queste specie i principali problemi fitosanitari sono causati da parassiti animali: alcuni di essi, come tripidi e psille, sono sempre più difficili da combattere anche coi mezzi di lotta tradizionali; altri, come cicaline, lepidotteri, aleurodidi, cocciniglie e ragno rosso, possono diventare pericolosi se non si interviene tempestivamente in modo da evitarne la diffusione negli impianti.

Nelle scorse settimane anche alcune malattie fungine hanno destato qualche preoccupazione, come ad esempio la rizottoniosi, e, soprattutto, le alterazioni da oomiceti - peronospore e marciumi basali - che sono state favorite dal perdurare di condizioni di elevata umidità ambientale.

Per quanto riguarda colture da reciso di interesse primario, come ranuncolo, papavero e anemone, ci stiamo avvicinando all'importante fase di preparazione degli impianti: si raccomanda pertanto di verificare la dotazione in sali minerali dei substrati, di curare la pulizia degli impianti asportando tutti i residui delle coltivazioni precedenti, e, dove possibile o necessario, iniziare a "preparare" i terreni per la disinfezione, pratica raccomandata soprattutto dove in passato si sono sviluppate malattie causate da parassiti tellurici, quali *Fusarium oxysporum*, *Verticillium* sp., *Sclerotinia* spp., *Rhizoctonia* sp., nematodi, ... (per informazioni sulle pratiche di disinfestazione del terreno vedere **Flornews n°129**).

Per quanto riguarda le principali specie da vaso a produzione invernale/primaverile ricordiamo che:

- crisantemi e ciclamini sono appena stati posti a dimora ed è iniziata la fase di sviluppo delle piante;
- per la poinsettia, al momento si è nella fase di allestimento impianti, e verso fine mese inizieranno i trapianti in serra;
- per la margherita si è nella delicata fase di allevamento delle piante madri;
- rosmarino, lavanda, salvia ed altre aromatiche minori sono in fase di radicazione delle talee e di allestimento degli impianti;
- basilico ed altri aromi minori sono in fase di semina.

In ogni caso, si raccomanda di controllare lo stato di salute delle piante madri, delle talee in radicazione e dei semenzai: qualora si osservassero patimenti anche minimi si raccomanda di effettuare accertamenti rivolgendosi ad un laboratorio specializzato, come quelli che fanno capo alla Rete La.R.A.F. (Laboratorio Regionale di Analisi Fitopatologica) della Regione Liguria, le cui sedi sono presso:

- **I.R.F.** - Istituto Regionale per la Floricoltura - Via G. Carducci 12 - 18038 Sanremo (IM). Tel. 0184 535149.

Per informazioni: Laboratorio di Patologia da Funghi e Batteri patologia@regflor.it

- **Ce.R.S.A.A.** - Centro Regionale di Sperimentazione e Assistenza Agricola - Regione Rollo 98, 17031 Albenga (Sv). Tel. 0182 554949. Per informazioni: Laboratorio Fitopatologico cersaa.labfito@sv.camcom.it

- **C.A.A.R.** - Centro di Agrometeorologia Applicata Regionale - Loc. Pallodola, c/o Mercato Ortofrutticolo, Sarzana (SP). Tel. 0187 27871. Per informazioni caarservizi@regione.liguria.it

Di seguito si riportano alcune problematiche di particolare rilievo:

COLTURA	PROBLEMI EMERGENTI	INTERVENTI FITOSANITARI/COLTURALI CONSIGLIATI
Aromatiche	<ul style="list-style-type: none"> - Cicaline - Sciaridi - Marciume basale - Peronospora 	<ul style="list-style-type: none"> - Rosmarino, salvia e timo: sia sulle piante madri che su quelle in radicazione, si osservano forti attacchi di cicaline. Intervenire tempestivamente alla comparsa dei primi attacchi con formulati a base di piretro o etofenprox. - Rosmarino, salvia e timo: sulle talee in radicazione e nei semenzai si osservano spesso danni causati da sciaridi. Per combattere le larve di questi insetti si può ricorrere alla lotta biologica impiegando formulati a base di nematodi entomopatogeni (<i>Steinernema feltiae</i>). - Lavanda e rosmarino nelle prime fasi di coltivazione possono essere facilmente soggetti a marciumi basali da <i>Phytophthora</i> sp.: prevenire le infezioni evitando che si instaurino ristagni idrici; si possono anche effettuare trattamenti con prodotti a base di fosfito di potassio. L'impiego di teli ombreggianti può contribuire a ridurre il rischio d'infezione. - Basilico: infezioni peronosporiche sono comparse in alcune serre: gestire gli impianti in modo che non si instaurino condizioni di eccessiva umidità ed intervenire con antiperonosporici autorizzati.
Asparagus spp.	<ul style="list-style-type: none"> - Tripidi - Clorosi 	<ul style="list-style-type: none"> - Osservate gravi infestazioni di tripidi: per limitare i danni alla fronda è necessario intervenire tempestivamente con insetticidi adatti, ad es. a base di spinosad, metiocarb, abamectina. Su vegetazione matura si possono anche impiegare formulati a base di clorpirifos etile, verificandone preventivamente il corretto dosaggio. Si consiglia di effettuare trattamenti periodici alternando principi attivi a diverso meccanismo d'azione; in presenza di gravi attacchi ripetere i trattamenti a cicli ravvicinati, con intervallo di 3 giorni. - In questo periodo si possono manifestare ingiallimenti dei cladodi da squilibri o carenze nutrizionali: verificare la dotazione dei substrati ed eventualmente effettuare correzioni.

Ciclamino	- Tripidi - Lepidotteri - Afidi	- Tripidi: vedere asparago. - Le larve di lepidotteri notturni stanno già iniziando a danneggiare le giovani piante. Si consiglia di posizionare trappole per la cattura massale degli adulti, di impiegare formulati a base di <i>Bacillus thuringiensis</i> e, in caso si rendesse necessario il ricorso alla lotta chimica, di impiegare formulati ad es. a base di piretroidi. - Afidi: oltre a danneggiare le piante con le loro punture di suzione questi insetti producono melata che imbratta la vegetazione e favorisce lo sviluppo di fumaggini.
Dipladenia	- Aleurodidi - Raghetto rosso	- Aleurodidi (<i>Bemisia</i> sp.) e raghetto rosso (<i>Tetranychus urticae</i>): infestazioni diffuse in molti impianti.
Eucalipto	- Psilla	- Osservate gravi e precoci infestazioni di psilla su <i>Eucalyptus parvifolia</i> ed <i>E. cinerea</i> . Prima di intervenire con insetticidi verificare l'eventuale presenza di limitatori naturali.
Garofano	- Raghetto rosso - Mal del colletto	- Le infestazioni di <i>T. urticae</i> sono presenti soprattutto su piante di oltre un anno. Intervenire con acaricidi adatti, a base ad es. di abamectina, bifenazate, fenbutatin ossido (non sul fiore), pyridaben, tebufenpirad (attivi sulle forme mobili) e clofentezine, verificandone prima la selettività. - Molto diffuso il mal del colletto da <i>Rhizoctonia solani</i> : intervenire con trattamenti localizzati alla base delle piante utilizzando formulati a base di tolclofos metile o iprodione. E' possibile prevenire le infezioni impiegando anche formulati a base di microrganismi antagonisti, ad es. a base di <i>Trichoderma</i> spp.
Gerbera	- Aleurodidi - Mal bianco	- Contro gli aleurodidi è possibile intervenire con insetticidi ad es. a base di acetamiprid, pyridaben, piretroidi, buprofezin, preferibilmente al loro primo apparire. - Osservate infezioni oidiche, soprattutto su alcune varietà: intervenire con antioidici tollerati.
Ginestra	- Lepidotteri - Mal bianco	- Osservate erosioni della vegetazione causate da larve di lepidotteri (<i>Uresiphita limbalis</i>). Si può ricorrere alla lotta biologica mediante applicazioni precoci di <i>Bacillus thuringiensis</i> , in modo da colpire le larve giovani ed attive. In caso di forti infestazioni si possono impiegare formulati a base di piretroidi. - Mal bianco: malattia diffusa in molti impianti. Dove necessario effettuare un trattamento con antioidici a base di zolfo o di triazoli.
Girasole	- Tripidi - Aleurodidi - Macchie fogliari	- Tripidi: stanno danneggiando i fiori. Cercare di mantenere quanto più possibile basso il livello delle infestazioni intervenendo in modo regolare con formulati a base di spinosad ed abamectina (vedere <i>Asparagus</i>). - Aleurodidi: stanno causando danni fogliari anche gravi. Per combatterli è possibile impiegare formulati a base di piretroidi o neonicotinoidi. - Macchie fogliari di origine fungina (es. da <i>Alternaria</i> spp.) sono presenti in molti impianti, talvolta in modo grave: al manifestarsi dei primi sintomi, che in genere appaiono sulle foglie basali, intervenire con fungicidi ad es. a base di iprodione.
Impatiens	- Peronospora	- Osservate morie di piante colpite da <i>Plasmopara</i> sp. (vedere immagine). Sono in corso accertamenti di laboratorio per l'identificazione della specie.
Lantana	- Aleurodidi	- In molti impianti in serra sono presenti infestazioni di <i>Bemisia</i> sp. Per la lotta si può ricorrere all'impiego di formulati ad es. a base di imidacloprid, thiamethoxam,
Lisianthus	- Viroso - Muffa grigia	- Osservate infezioni virali da Tomato Spotted Wilt Virus (TSWV): eliminare le piante infette ed effettuare la lotta al tripide vettore (<i>Frankliniella occidentalis</i>). - In alcuni impianti sono presenti infezioni bottriche sui fiori.
Ortensia da reciso	- Ragno rosso - Mal bianco	- Ragno rosso: infestazioni presenti in alcuni impianti. Intervenire alla comparsa dei primi focolai con acaricidi tollerati dalla coltura. - Osservati anche casi di mal bianco.
Peperoncino ornamentale	- Tripidi - Viroso	- Tripidi: come per molte altre colture, il contenimento di questi insetti risulta molto difficile. Effettuare trattamenti frequenti alternando insetticidi a differente meccanismo d'azione, ad es. a base di abamectina, piretroidi, spinosad, lufenuron, metiocarb (vedere asparago). - Le piante infette da tospovirus (TSWV/INSW) manifestano ingiallimenti, maculature e necrosi su foglie e steli. Questa malattia è già piuttosto diffusa e può causare perdite anche gravi: eliminare prontamente le piante infette e attuare lotta al tripide vettore.
Rosa	- Tripidi - Raghetto rosso - Mal bianco - Ruggine	- Ancora diffuse e gravi le infestazioni di tripidi (vedere asparago). - Raghetto rosso: prestare molta attenzione alla comparsa di focolai contro i quali bisogna intervenire impiegando acaricidi adatti alle forme presenti (ovo larvicidi e/o adulticidi; vedere ruscus) e alle dosi opportune, in funzione dello stadio di sviluppo della pianta. - Mal bianco: alla comparsa dei primi sintomi intervenire prontamente con antioidici adatti e ripetere i trattamenti a cadenze regolari cercando di alternare formulati a differente meccanismo d'azione, ad es. triazoli (di cui va verificata la selettività), dodemorf, bupirimate, trifloxistrobin, tiofanato-metile, zolfo, ... - In alcuni impianti in serra si osservano ancora casi di ruggine: asportare il materiale infetto, ventilare gli impianti e, dove necessario, intervenire con adatti fungicidi.
Ruscus	- Cicaline - Raghetto rosso - Fitotossicità	- Le cicaline sono presenti in molti impianti. Intervenire con insetticidi tollerati dalla pianta. Si consiglia di posizionare trappole cromotropiche per monitorare la presenza di questi insetti. - Soprattutto negli impianti siti in zone calde ed in quelli dove la raccolta della fronda è

stata ritardata, si sono sviluppate infestazioni piuttosto gravi di *T. urticae*. Intervenire con acaricidi a base di clofentezine, exitiazox (ovicidi), etoxazole (ovo-larvicida), bifenazate, abamectina, tebufenpirad (larvicidi/adulticidi), da impiegarsi con molta prudenza su vegetazione tenera.
 - Si sono osservati danni da fitotossicità causati da alcuni agrofarmaci applicati su fronda ancora tenera.



Foto IRF

Stivatore: alterazioni da TSWV



Foto IRF

Ruscus: danno da fitotossicità

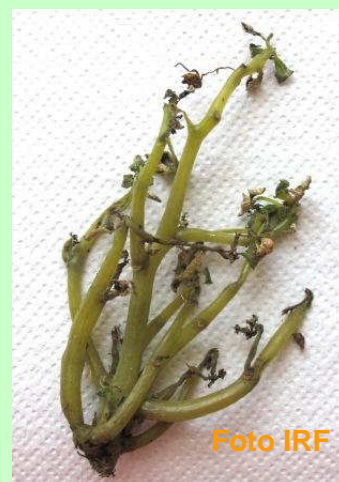


Foto IRF

Impatiens colpita da peronospora

Per informazioni:

- Laboratorio di Patologia da Funghi e Batteri dell'Istituto Regionale per la Floricoltura di Sanremo (IM): martini@regflor.it
- Servizio Tecnico della Cooperativa L'Ortofrutticola di Albenga (SV): asstec@ortofrutticola.it
- Servizio Tecnico della Cooperativa Floricoltori Riviera dei Fiori di Arma di Taggia (IM): restuccia@rivierafiori.net

MERCATI E INDAGINI ECONOMICHE



DANIMARCA, I PROFITTI IN FLORICOLTURA SALGONO, NEGLI USA SCENDONO.

Il settore florovivaistico della **Danimarca** ha riportato i profitti record nel secondo i dati ottenuti ed elaborati da **HortiNews** relativi allo scorso anno, nonostante la crisi economica mondiale. I risultati finanziari del settore nel **2011** sono stati, infatti, i migliori in assoluto negli ultimi **27 anni**. Fiori e piante hanno riportato un utile medio aziendale annuo di circa **606.000 corone danesi** (pari a circa **80.000 euro**) nel 2011, quando nel 2010 era di sole **38.000 corone danesi** (pari a circa **5.110 euro**). Il settore che maggiormente ha beneficiato di questa positiva tendenza è stato quello delle piante in vaso, con circa **585.000 corone danesi** (pari a circa **78.000 euro**) dopo i trend nettamente negativi dei precedenti due anni. Fonte: <http://www.hortinews.com/en/node/2963>

Diametralmente opposta la situazione negli **Stati Uniti**, dove il valore di mercato di fiori recisi e piante in vaso è sceso complessivamente del **2% nel 2011** rispetto ai valori del **2010**. E' quanto riportato nel report **Floriculture Crops - 2011 Summary** redatto dal **National Agricultural Statistics Service dell'USDA (United States – Department of Agriculture)**. Fonti:

- <http://usda01.library.cornell.edu/usda/current/FlorCrop/FlorCrop-05-31-2012.pdf> ;
- <http://www.hortibiz.com/detail/article/us-value-of-floriculture-crops-down-by-2/>



THE EUROPEAN MARKET FOR FAIR AND SUSTAINABLE FLOWERS AND PLANTS.

The European Market for Fair and Sustainable Flowers and Plants è un report redatto dalla **BTC (Belgian Development Agency)** riguardante il mercato europeo di piante e fiori coltivati con metodi sempre più eco-sostenibili. La relazione si prefigge lo scopo di analizzare, cercare e dare informazione sulle coltivazioni eco-sostenibili in **Europa** e sui mercati che le commercializzano e come riconoscerle e trovarle. Il report è scaricabile gratuitamente in formato .pdf, in lingua inglese, a questo link:

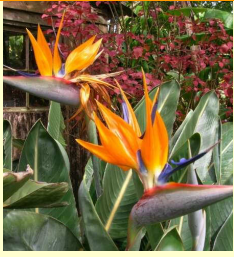
- <http://www.befair.be/en/content/european-market-fair-and-sustainable-flowers-and-plants-0> Per maggiori informazioni: <http://www.befair.be/en/>

ATTIVITA' DEI SERVIZI



PATENTINI AGROFARMACI – I CORSI ED ESAMI AD ALBENGA PER LUGLIO.

Ecco le date di corsi ed esami per il rilascio e rinnovo dei patentini per l'uso degli agrofarmaci nella zona di **Albenga (SV)**: **mercoledì 11 ore 8.45-10.45 corso ASL, ore 11-13 corso fitosanitario; lunedì 23 ore 10 esame**. Sede del corso e dell'esame: **Centro Regionale Sperimentazione e Assistenza Agricola (CeRSAA)**. Per informazioni, consegna e ritiro patentini rivolgersi presso gli uffici della ex-Comunità montana **Ingauna** ad **Albenga** con orario **10,00-12,00**. Per maggiori informazioni: www.agriligurianet.it ; **Damiano Mazzearello**: Tel. 010-5484782 ; Fax. 019-801304 ; damiano.mazzearello@regione.liguria.it



CRA-FSO E CLUB DELL'INNOVAZIONE IL 4 LUGLIO SULLE PIANTE SUD-AFRICANE.

Mercoledì 4 luglio alle ore **10,00** presso il **CRA-FSO di Sanremo** si terrà il seminario tecnico **Afriflowers - Ulteriori potenzialità della flora sudafricana per le coltivazioni del Ponente Ligure** con la partecipazione straordinaria di **Sonja Venter**, responsabile del **ARC - LNR VOPI Agricultural Research Council - Institut for vegetable and ornamental plants in Sud Africa**. All'attività parteciperà anche il **Centro Servizi per la Floricoltura della Regione Liguria** con il proprio **Club dell'Innovazione**. Tutti i tecnici, ricercatori e floricoltori sono invitati a partecipare. Per maggiori informazioni: <http://www.istflori.it/> ; Tel. 0184-694823 ; Fax. 0184-694856 ; barbara.ruffoni@entecra.it ; **CSF**: Tel. 0184-5151056 ; Fax. 0184-5151077 ; csf@regione.liguria.it



PSR 2007/2013: MIS. 214 AZIONE B. APPROVAZIONE REVISIONE DEI DISCIPLINARI.

Sono state apportate variazioni ai disciplinari di produzione integrata all'interno della **misura 214 del PSR 2007/2013**. Per maggiori informazioni e bandi completi: www.agriliguri.net seguendo il percorso: / **Home** / **attività regionali** / **sostegno economico** / **programma di sviluppo rurale 2007-2013** / **misure**



I MERCATI INTERNAZIONALI E LE NUOVE OPPORTUNITÀ PER LE IMPRESE.

Porta questo titolo il convegno organizzato dalla **Camera di Commercio di Imperia**, in collaborazione con **Assocamerestero, Liguria International e CCAA Imperia**, per **giovedì 5 luglio alle ore 10.00** presso l'**Auditorium della Camera di Commercio di Imperia**. Questo evento offre non solo l'opportunità di avere un aggiornamento globale sullo scenario economico internazionale e un focus sulla situazione dei mercati di **7 aree geografiche, tra cui Canada e USA**, ma anche l'occasione unica di potere incontrare in appuntamenti bilaterali, nella stessa sede, i rappresentanti di ben **11 Camere di Commercio Italiane all'Estero**. Per maggiori informazioni: **ALPS Liguria**: Tel. 010-24852207 ; alpsliguria@lig.camcom.it

PUBBLICAZIONI E SITI INTERNET DI INTERESSE



IL FIORE RISPONDE ... IL FORUM ON-LINE DI ANGA IMPERIA.

'**Il Fiore Risponde**' è l'ultima iniziativa ideata dai giovani agricoltori e floricoltori **dell'Anga di Imperia** che, sfruttando la grande rete, si propone come uno sportello virtuale on-line di consulenza gratuita legato al mondo dell'agricoltura e del florovivaismo dove trovare risposte a domande frequenti come le malattie delle piante, le tecniche di coltivazione o richiedere delle semplici curiosità. All'interno del portale sarà inoltre possibile consultare schede sintetiche legate a piante e fiori che di volta in volta verranno pubblicate creando un vero e proprio archivio. Una piattaforma sperimentale nata per venire incontro alle richieste più svariate che già da tempo si susseguono in rete sia sul sito internet dell'**Anga Imperia**, che sulla relativa pagina Facebook, che spaziano dall'esposizione delle fucsie alla modalità corretta per potare le rose, dalla coltivazione di piante grasse all'adattabilità delle piante aromatiche. Per maggiori informazioni: <http://lfiorerisponde.forumattivo.it/>

INFO UTILI



TRAGICO SCHIANTO SULL'AURELIA - MUORE NOTO ESPORTATORE DI SANREMO.

È mancato a seguito di un grave incidente stradale, avvenuto nella mattinata di mercoledì 20 giugno a **Riva Ligure**, **Angelo Galloni**, titolare dell'azienda esportatrice di fiori recisi **Floridablommor di Sanremo (IM)**. Aveva 51 anni ed era noto nell'ambiente floricolo della zona. La redazione rivolge ai famigliari ed amici le più sentite condoglianze.



DI SIBIO DI NUOVO PRESIDENTE DELL'ORTOFRUTTICOLA DI ALBENGA (SV).

Per i prossimi tre anni **Fabrizio Di Sibio** guiderà la **Cooperativa L'Ortofrutticola di Albenga**. La riconferma è avvenuta dopo che l'assemblea dei soci ha eletto il nuovo consiglio di amministrazione, il quale è così composto: **Martino Luigi Bolla** (vicepresidente), **Gerolamo Calleri** (nuovo consigliere), **Paolo Maglio** (nuovo consigliere), **Vittorio Rosciano** (nuovo consigliere), **Giampaolo Enrico, Ivo Paccino, Giorgio Stella, Maria Gabriella Ardissona**. Collegio sindacale: **Stefano Dellerba** (presidente); **Gianfranco Ippolito** (sindaco effettivo); **Oreste Simoncini** (sindaco effettivo); **Giovanni Pietro Maurizio** (sindaco supplente), **Maria Vittoria Codda** (sindaco supplente).



A BRESSANONE UN CONCORSO DI PROGETTAZIONE DI GIARDINI.

Oggetto del concorso è l'elaborazione di un progetto preliminare per l'articolazione di un giardino insieme con edifici nuovi previsti sull'area del palazzo vescovile di **Bressanone (BZ)**. Il frutteto storico (documentato) è sottoposto a vincolo di tutela monumentale insieme al Giardino dei Signori e gli edifici appartenenti all'area del Palazzo vescovile. **Scadenza iscrizione al concorso: 03.07.2012**. Per maggiori informazioni: <http://www.brixen.it/it/attualita/bandi-di-gara/5-giardino-vescovile.html> ; Tel. 0472-062000 ; Fax 0472-262022 ; info@brixen.it



E' PARTITO IL CONCORSO "LE VOCI DEI GIARDINI 2012".

Giunto alla sua terza edizione, il concorso si suddivide in tre categorie:

- 1_ "Fotografie", immagini relative ai fiori o alla natura in generale (massimo 3 immagini per partecipante)
- 2_ "Posting", scrittura di un post in linea con il proprio blog, caricandolo sul nostro sito, corredato da massimo 3 immagini, segnalando il link al blog insieme a qualche altra informazione.
- 3_ "Progetti giardino", presentazione di massimo 1 progetto per partecipante, sempre corredato da un massimo di 3 immagini, specificando i motivi che lo rendono innovativo e una breve biografia. Il termine ultimo per partecipare è il **16 luglio 2012**, mentre la premiazione avverrà in settembre, in occasione di **Orticolario**. Per maggiori informazioni e regolamento:

<http://www.giardinaggioweb.net/> ; info@giardinaggioweb.net



FLORICULTURE SUSTAINABILITY INITIATIVE – SOSTENIBILITÀ IN FLORICOLTURA.

The Floriculture Sustainability Initiative (FSI) è un progetto che mira a creare un sistema di controllo e promozione globale riguardo la sostenibilità in floricoltura. Un progetto ambizioso e sostenuto da partner importanti a livello mondiale quali: **UnionFleurs, VGB, WWF, Ancef, MPS, Fleura Metz, Florint, FloraHolland, Fair Flowers Fair Plant** etc...al quale possono aderire aziende, produttori, società etc.. in nome della valorizzazione di corrette pratiche agricole sempre più rispettose dell'ambiente. Per maggiori informazioni: <http://www.floriculturesustainabilityinitiative.com/en/home> ; Tel. +31-30230-5660 ; info@floriculturesustainabilityinitiative.com

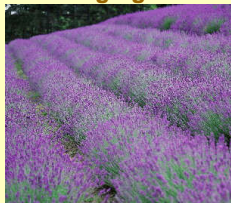


TERRENI NATURALI E COCCINELLE I MIGLIORI INSETTICIDI.

Possedere delle zone di habitat naturale in prossimità dei campi coltivati potrebbe ridurre sensibilmente il ricorso agli insetticidi. I terreni naturali attirano infatti le coccinelle, i naturali predatori degli afidi, i parassiti agricoli più diffusi. Come rivela uno studio della **Michigan State University negli Stati Uniti**: la presenza di coccinelle nei dintorni potrebbe far risparmiare **4,6 miliardi di dollari all'anno di insetticidi**. Fonte: <http://www.aiol.it/contenuti/territorio/inquinamento/terreni-naturali-e-coccinelle-i-migliori-insetticidi>

EVENTI REGIONALI

27 giugno



PASSEGGIATA DA AGAGGIO A DREGO CON VISITA AI CAMPI E ALLA DISTILLERIA DI LAVANDA – partenza dalla chiesetta di Agaggio Superiore (IM)

Si parte dalla chiesetta di **Agaggio Superiore** alle ore **9,00**. Il percorso sale in un bosco fitto dominato in prevalenza da castagni e che porta a ridosso dell'**Az.Agr. Fontana dell'Olmo**. Raggiunta la **Rocca di Drego**, si sale ancora per una quindicina di minuti per arrivare a quota 1200 mt dove sono posti i **campi di lavanda coltivati dalla Famiglia Cugge**. A conclusione dell'escursione si va a fare visita all'**Antica Distilleria della Lavanda**. Per maggiori informazioni: www.crestediconfine.com **Jack: Hiking and Touristic Guide** mob.334-1217884 ; info@crestediconfine.com

28 giugno ore 21,00



LA COLTIVAZIONE DELLE VIOLETTE: ANALISI DELLE PROSPETTIVE PER UN RILANCIO DELL'ATTIVITA' PRODUTTIVA – Sala Convegni - Comune di Villanova d'Albenga (SV)

Convegno dedicato alla riscoperta della coltivazione delle violette ornamentali da reciso e da vaso organizzato dall'**Associazione "La Violetta"**. Per maggiori informazioni: acalzavara@fastwebnet.it

EVENTI ITALIANI

27 – 29 giugno



ORTOTERAPIA(TERAPIA ORTICOLTURALE): CORSO BASE – Scuola di Agraria del Parco di Monza (MB)

Modulo base, che fornisce le indicazioni per l'ideazione e realizzazione di uno spazio verde nel quale poter lavorare con tecniche di ortoterapia. Per maggiori informazioni: http://www.monzaflora.it/it/dettaglio_corso.php?id=651 ; Tel.039-2302979 ; segreteriaprof@monzaflora.it

1 luglio

INFIORATA – Genazzano (Rm)

L'infiorata più lunga del mondo che ha ricevuto anche il **Guinness World Record**.

Per maggiori informazioni: <http://www.prolocogenazzano.it/home.html> ; prolocogenazzano@tiscali.it

EVENTI ESTERO

27 - 29 giugno



ÖGA – Koppigen (Svizzera)

La più grande fiera per il settore verde in **Svizzera**, che offre a ca. **450 espositori** su una superficie di **12 ettari** la possibilità di presentarsi. Nel 2010 la fiera è stata visitata da **23.600 persone**, di cui all'incirca tre quarti erano specifici del settore verde. Per maggiori informazioni: <http://www.oega.ch/> ; Tel. +41-34413-8030 ; Fax +41-34413-8032 ; info@oega.ch

30 giugno – 8 luglio

PUTRAJAYA FLORIA 2012 – Waterfront – Putrajaya (Malaysia)

Mostra-mercato florovivaistica dedicata quest'anno alla **Bougainvillea**.

Info: <http://www.ppi.gov.my/putrajayafiora/floria.html> ; Tel. +60-603-8887771 ; asmawati@ppi.gov.my

1 – 4 luglio	SECOND INTERNATIONAL SYMPOSIUM ON WOODY ORNAMENTALS OF THE TEMPERATE ZONE – Ghent (Belgio) Simposio internazionale dedicato alle piante ornamentali a fusto legnoso. Info: http://www.ilvo.vlaanderen.be/woodyornamentals2012 ; woodyornamentals@ilvo.vlaanderen.be
1 – 5 luglio 	SHE 2012 - II INTERNATIONAL SYMPOSIUM ON HORTICULTURE IN EUROPE – Angers (Francia) Convegno internazionale dedicato alla floricoltura e florovivaiismo in Europa . Info: https://colloque4.inra.fr/she2012 ; Tel. +33-2412-25428 ; Fax: +33-2412-25515 ; jean-claude.mauget@agrocampus-ouest.fr
5 – 6 luglio	INTERNATIONAL HYDRANGEA CONFERENCE – Terra Botanica – Angers (Francia) Conferenza internazionale dedicata al mondo delle ortensie . Info: www.hydrangea2012.com ; Tel. +33-241-791417 ; g.bousseau@bhr-vegetal.com

PANORAMICA

28 – 29 giugno 	ALBERI DA FRUTTO: GESTIONE, DIFESA E CURA – Scuola di Agraria del Parco di Monza (MB) Il corso, della durata di 16 ore , fornisce le conoscenze relative alle tecniche di gestione del frutteto atte al suo mantenimento. Dalla corretta gestione del suolo alle cure colturali, tutte le prevenzioni metodologiche che possono minimizzare successivi problemi di allevamento e manutenzione. Il corso si svolge in 2 giornate consecutive, a tempo pieno, con orario 8.30-12.30 / 13.30-17.30. Per maggiori informazioni: http://www.monzaflora.it/it/dettaglio_corso.php?id=508 ; Tel.039-2302979 ; segreteria@monzaflora.it
28 giugno	FITODEPURAZIONE: ESPERIENZE E NOVITÀ A CONFRONTO - Salone Convegni - Fondazione Minoprio - Villa Raimondi - Vertemate con Minoprio (CO) Convegno organizzato da Regione Lombardia e Parco del Ticino . Per maggiori informazioni: http://www.fondazioneminoprio.it/evento_dettaglio.asp?id=190 ; valentina.parco@parcoticino.it
	IMPORTANZA ECONOMICA DELLA PRESENZA DEGLI ALBERI IN CITTA'. È sempre più diffusa, sia fra le pubbliche amministrazioni sia fra i cittadini, la consapevolezza che la presenza di spazi verdi, pubblici e privati, aumenta non solo la qualità della vita, ma anche il suo tenore, e produce una ricchezza anche materiale, come dimostrato da una mole consistente di lavori presenti nella letteratura internazionale. È altrettanto chiara l'importanza di cercare di tutelare e migliorare l'esistente e, soprattutto, di incrementare le superfici destinate al verde. I benefici economici apportati dalla presenza delle piante sono sia diretti, sia indiretti. I primi sono chiaramente collegati con il risparmio energetico che la loro presenza produce, in termini di minori spese di condizionamento e di riscaldamento (effetto protezione dal vento). Essi rappresentano, inoltre, un notevole investimento: il valore di case con giardino è infatti superiore a quello di case che ne sono prive; la sola aggiunta di una copertura erbosa ha prodotto, in una ricerca condotta negli Stati Uniti , un aumento di valore delle case sottoposte a valutazione di circa il 10% , che, inoltre, sono risultate anche più facilmente vendibili. Gli studi dello U.S. Forest Service hanno evidenziato che la presenza degli alberi incrementa il valore degli immobili dal 7 al 20% . I benefici economici indiretti sono ancora superiori, poiché interessano intere comunità andando ad influire attivamente ad esempio sulle spese per l'energia elettrica che sono inferiori, i consumi di combustibili fossili anch'essi sono inferiori e, quindi, anche le emissioni inquinanti risultano ridotte; non ultimo è l'effetto che la copertura vegetale esercita nel controllo degli eventi meteorici, soprattutto in relazione a eccezionali eventi idrici. Fonti: http://www.georgofili.info/detail.aspx?id=891 ; Bollettino della Società Toscana di Orticoltura, n. 2, 2011
	FATTA FIORIRE UNA PIANTA CON UN SEME DI 32 MILA ANNI FA. Per 32 mila anni quel seme era stato conservato a 38 metri di profondità nel permafrost - il terreno perennemente gelato della tundra siberiana nord-orientale - a Duvanny Yar . Un gruppo di scienziati russi del Centro di ricerche di Pushkino l'ha fatto germogliare e fiorire. Si tratta di una piantina di Silene stenophylla , una specie tipica della Siberia che è la pianta germogliata dal seme più vecchio. Il record precedente era posseduto da una palma da dattero, il cui seme - datato 2 mila anni - era stato recuperato nelle rovine della cittadella fortificata di Masada , nel deserto del mar Morto in Israele . Il seme è stato conservato per oltre 30 mila anni a una temperatura di 7 gradi sottozero in un terreno che non è mai sgelato ed è questo ha consentito al suo Dna di conservarsi intatto e soprattutto di mantenere la capacità di germogliare., grazie anche alla grande germinabilità dei semi di Silene. Fonte: http://www.corriere.it/scienze_e_tecnologie/12_febbraio_21/fiorita-pianta-artico-russia_83f227cc-5c74-11e1-beff-3dad6e87678a.shtml



REDAZIONE:

Centro Regionale Servizi per la Floricoltura (CSF)

Via Quinto Mansuino, 12 18038 Sanremo (IM) - Tel 0184 5151056-8 fax 0184 5151077 ;

e-mail: csf@regione.liguria.it –

SKYPE: csf_regioneliguria ORARIO 8-12 dal lunedì al venerdì (pomeriggio su appuntamento)