

AMMINISTRATIVE SANREMO • 26 MAGGIO 2019

SERGIO TOMMASINI SINDACO

IL PROGRAMMA



Uniti per un nuovo inizio.

SANREMO 2019

SERGIO TOMMASINI SINDACO PROGRAMMA ELETTORALE 2019-2024

→ Per una Sanremo dinamica, ambiziosa, orgogliosa, meritocratica. Noi vogliamo riportare Sanremo a volare in alto!

→ Non è più il tempo di promesse irrealizzabili!

→ Noi puntiamo ad obiettivi concreti, misurabili e finanziabili!

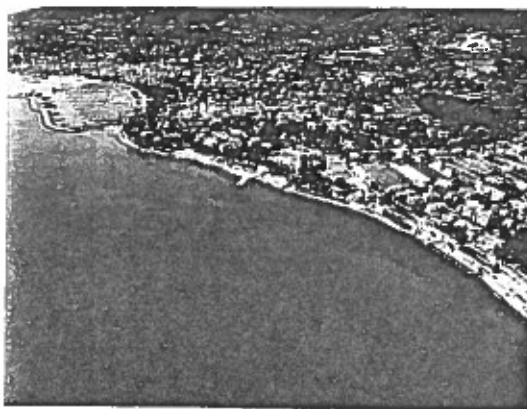
→ Noi puntiamo alla rivoluzione di questa città che amiamo dal profondo!

→ Noi puntiamo uniti ad UN NUOVO INIZIO

Obiettivo del documento → condividere la visione e le azioni prioritarie del nuovo Governo di Sanremo al fine di stipulare un programma condiviso e vincolante denominato di "coalizione" tra la lista 100x100 Sanremo, Forza Italia, Lega e Fratelli d'Italia. I principi ispiratori devono essere l'apertura, l'unità, la partecipazione e la coerenza delle politiche, dove la trasparenza deve restare la base dell'azione amministrativa.

Il Contratto di coalizione ha l'obiettivo di definire i punti programmatici che saranno alla base dell'azione di Governo dell'amministrazione di Sanremo. Tutti i soggetti dovranno sottoscrivere il contratto e verranno fissate delle milestone di controllo per verificare il raggiungimento o meno degli obiettivi.

LAVORIAMO UNITI PER UNA SANREMO DA VIVERE



PILLOLE DEL PROGRAMMA 2019-2024

Sanremo → il Sindaco - Sergio Tommasini: competente, dinamico, internazionale e vicino ai cittadini. Una persona alla quale potrai sempre dare del "tu".

- Nato e cresciuto a Sanremo
- Mai fatto politica
- Non deve chiedere grazie a nessuno se non alla sua famiglia
- Un manager ambizioso per una Sanremo da vivere

Sanremo → La Squadra di Governo

- 100 percento Sanremo (Lista civica), Forza Italia, Lega e Fratelli d'Italia
- Nuova, coesa e al servizio dei cittadini
- Parole chiave → ascolto, umiltà, meritocrazia, concretezza, programmazione

Sanremo → Una nuova visione

- Internazionale → Sanremo è potenzialmente in grado di offrire uno sviluppo economico e sociale in linea con altre città europee di pari grado
- Meritocratica → il Governo della città deve essere affidato a persone competenti che con umiltà si affiancano alla macchina amministrativa. Occorre basare la vita della città su scelte gestionali accurate e sostenibili, trasparenza amministrativa e correttezza dei comportamenti.
- Ambiziosa → Dobbiamo avere occhi lungimiranti che guardano al di là della Liguria e dell'Italia mantenendo i piedi ben saldi a terra per gestire i piccoli e grandi problemi della città: pulizia, sicurezza, decoro, traffico, rilancio e lavoro.

Sanremo → città sicura

- Nuovo Assessore alla Sicurezza
- Aumento organico della Polizia Locale e nuove dotazioni per combattere la micro-criminalità (test e successiva dotazione dei taser elettrici)
- Nuova sede della PL presso immobili comunali senza ricorrere ad affitti presso terzi
- Lotta all'abusivismo e all'accattonaggio
- Apertura presidio di polizia alla Pigna
- Sistema di videocontrollo con l'ausilio di tecnologie d'intelligenza artificiale
- Piano formativo da introdurre nelle scuole contro l'abuso di droghe e alcol
- Formazione e lotta contro il bullismo e cyber-bullismo tra i giovani
- Apertura "sportello sicurezza" per l'ascolto e sostegno concreto a coloro che hanno subito violenze e/o soprusi

Sanremo → città pulita, ambiente e sostenibilità

- Ambiente
 - Azioni mirate di risanamento e recupero delle aree degradate in centro e nelle frazioni (coinvolgimento delle cooperative sociali)
 - Accrescere la collaborazione con le associazioni di volontariato di Protezione Civile e agevolare l'ampliamento della dotazione di mezzi e materiali
 - Agevolare l'incremento della mobilità ciclo-pedonale, mobilità su mezzi elettrici e car/bike sharing
 - Azioni concrete per la politica plastic free
 - Nuovo modello di gestione del depuratore e dei fanghi fognari e rivisitazione delle rete fognaria cittadina
- Decoro Urbano → istituire una squadra di pronto intervento per le piccole manutenzioni ordinarie in città segnalate dai cittadini (buche, cedimento muretti, marciapiedi, panchine, pista ciclabile, verde pubblico, etc.)
- Energia
 - Istituire il c.d. catasto energetico per efficientamento edifici pubblici e impianti di illuminazione (nuovi risparmi)
 - Nuova scontistica per il parcheggio di macchine elettriche
- Rifiuti

- Riorganizzazione del sistema di raccolta → sistema misto composto da contenitori intelligenti (apertura con scheda magnetica riconducibile al codice fiscale) e porta a porta dove necessario
 - Riduzione mezzi in circolazione (minore inquinamento + minori consumi + minori costi)
 - Niente sacchi per la strada e conferimento 24 ore su 24
 - Personale dedicato al decoro urbano (con l'ausilio di macchine elettriche per la costante e programmata pulizia, igienizzazione e spazzamento dei marciapiedi)
 - Multe agli incivili (controllo con telecamere)
 - Raccolta organico nelle zone ad alta intensità commerciale (piazza Brescia) tramite l'ausilio di contenitori intelligenti refrigerati alimentati a pannelli solari
 - Mantenimento del livello occupazionale ed eventuali nuove assunzioni
- Il maggior risparmio agevolerà lo sconto del 20/30% sulle tariffe parcheggio per i residenti e titolari di attività commerciali

Sanremo → città del turismo

- Riorganizzazione Assessorato al Turismo
- Centralizzazione attività di "promozione di Sanremo" presso la Casinò S.p.A.
 - Istituzione della figura di Ambasciatore di Sanremo nel mondo
 - Nuovo Amministratore Delegato (internazionale e con competenze collegate al mondo del gioco e intrattenimento) → definisce gli obiettivi e si misura sui risultati in modo trasparente
 - Cancellazione della figura del Direttore Generale
 - Rilancio del brand "Sanremo" con una immagine coordinata e unica
- Tassa di soggiorno = Tassa di scopo (progetti condivisi e misurabili)
- Grande attenzione al turismo sportivo → cittadella dello sport al mercato dei fiori
- Nuova programmazione delle attività del palafiori
- Attività di marketing territoriale a livello nazionale ed internazionale per promuovere tutto il territorio: cultura e storia, musica, mare, sport, gioco e intrattenimento, verde e fiori, vallate e frazioni, enogastronomia locale, salute e benessere

Sanremo → le Frazioni e le vallate da scoprire

- Istituzione del responsabile di quartiere e/o frazione
- Istituzione dell'Assessorato alle Frazioni

Sanremo → città solidale

- Anziani → nuovo centro diurno per svago, attività sociali e sala da ballo
 - Costruzione di un modello di silver economy per promuovere Sanremo come città della salute e del benessere (l'anziano diventa una risorsa e non un costo)
- Famiglia → applicazione del DPR 445/2000 per gli alloggi di edilizia pubblica
- Contributo alle giovani coppie per mutui prima casa
- Riorganizzazione del servizio nidi d'infanzia e asili nido (riapertura nuovi presidi)
- Supporto concreto al PEBA e pianificazione - programmazione degli interventi per il mondo della disabilità e progetto inclusione sociale (budget pluriennale)
- Attenzione e supporto alle associazioni caritatevoli

Sanremo → città a misura di bambino

- Grande attenzione al mondo dell'infanzia con la programmazione puntuale di eventi a loro dedicati e apertura di centro comunale a loro dedicato

Sanremo → città digitale e smart city

- Nuovi progetti di e-tourism per digitalizzare i servizi turistici in città
- Nuove tecnologie per la sicurezza dei cittadini

Sanremo → città amica degli animali

- Nuovi contenitori dedicati alla raccolta della deiezione degli animali e inasprimento delle sanzioni per i trasgressori
- Nuove aree dedicati agli amici a quattro zampe
- Attenzione e supporto concreto ai canili e gattili (per le sterilizzazioni)

Sanremo → scuola e formazione

- Programmazione puntuale degli interventi ordinari e straordinari delle strutture scolastiche
- Creazione di un tavolo permanente tra le dirigenze scolastiche e l'amministrazione
- Implementazione progetti interculturali a valere sui fondi Alcotrà
- Studio di fattibilità per apertura facoltà universitarie diverse da quelle umanistiche (valorizzazione accademia belle arti, facoltà ingegneristiche, etc.)

Sanremo → città delle imprese, delle attività produttive, del commercio, dell'artigianato, dell'agricoltura e della floricoltura

- Semplificazione amministrativa
- Interventi sulla fiscalità per agevolare apertura di nuove attività commerciali
- Rilancio e protezione del sistema edilizio locale
- Semplificazione procedure amministrative per ripristino terreni in stato di abbandono (contributo per serre in dismissione e indice di scopo per costruzione a scopo patrimonio familiare)
- Razionalizzazione la convivenza tra alberghi e strutture AIR-BNB
- Supporto alle associazioni e reti di impresa che operano sul territorio per la promozione delle tipicità locali

La macchina di Governo

- Città meritocratica → competenze e meritocrazia
- Città responsabile → trasparenza degli atti amministrativi
- Città che ascolta → gli amministratori devono continuare ad ascoltare i cittadini (giunte itineranti)
- Nuova figura per l'euro-programmazione
- Partecipate → nuovo commissario straordinario e valutazione della Holding delle partecipate
- Bilancio → nuova figura del Direttore della Programmazione

Politica edilizia ed urbana

Costruire un futuro urbano che realizza un nuovo modello di città turistica sostenibile

- Diritto alla qualità residenziale dei quartieri e del verde pubblico
- La mobilità consapevole dei cittadini : nuovi parcheggi e mobilità leggera sulla pista ciclabile con l'ausilio di mezzi elettrici
- L'integrazione tra tecnologie e connettività personale
- Nuovo piano progettuale per la protezione e la valorizzazione del litorale
- Pianificazione dell'aurelia bis di concerto con il Governo Centrale (priorità la rampa di uscita San Martino per i veicoli provenienti da Sanremo Centro)
- Valorizzazione della vecchia stazione
- Rivisitazione della nuova stazione per ottimizzare spazi e servizi ai cittadini

IL PROGRAMMA ELETTORALE

2019-2024



La Visione

1. Una Nuova Visione per Sanremo

- Sanremo ha bisogno di ricostruire un cammino virtuoso per aprirsi al mondo, confrontarsi con altre realtà turistiche rafforzando un modello di offerta capace di attrarre nuovi flussi turistici e proponendo adeguati ed attuali richiami ai molteplici interessi degli ospiti.
- Occorre basare la vita della città su una visione chiara e concreta, scelte gestionali accurate e sostenibili, trasparenza amministrativa e correttezza dei comportamenti

2. Un Nuovo Inizio

- Sanremo è una città internazionale
- Sanremo è in grado di offrire uno sviluppo economico e sociale in linea con altre città nazionali ed europee di pari grado
- Le nostre risorse umane, la nostra storia, i nostri criteri distintivi, la nostra sanremesità devono emergere e convergere in un progetto "unico": Sanremo, dove è bello vivere, lavorare e trascorrere il tempo libero

3. I Valori Gestionali

- Gestione moderna ed efficiente che guidi lo sviluppo senza assecondare le spinte alla conservazione e il pessimismo diffuso
- L'amministrazione dovrà essere visionaria → realizzazione di obiettivi ambiziosi mantenendo un collante saldo ai fondamentali della concretezza e sostenibilità
 - Il Governo della città deve essere affidato su basi meritocratiche a persone competenti e capaci e disponibili al lavoro di squadra
 - I nuovi amministratori devono avere occhi che guardano al di là di Sanremo e della Liguria, capaci di produrre nuove idee mantenendo le caratteristiche e le qualità territoriali
 - Giustizia sociale e semplificazione amministrativa
- Sanremo deve pretendere un Sindaco che la rappresenti con capacità, autorevolezza, entusiasmo, trasferendo l'immagine di una città attiva ed ambiziosa
 - Il valore della trasparenza e del vero "bene comune" deve diventare il tratto distintivo → ragione che sostengono una scelta, motivazioni sulle alternative scartate, trasparenza sulle conseguenze delle decisioni prese
- Sanremo ha bisogno di nuovi Ambasciatori → figure di riferimento della società che possano rappresentare la città in Italia e nel mondo (turismo, cultura, etc).

4. Sanremo è una città

- con grandi opportunità e potenzialità
- Clima scontato ma apprezzato
- Qualità delle risorse umane e professionali
- Tradizione e cultura
- L'economia del mare e la vicinanza alla montagna
- Le bellezze artistiche, paesaggistiche e turismo enogastronomico

Il Sindaco deve interpretare tutti gli asset di valore e comunicare una immagine forte e simbolica di Sanremo a livello nazionale ed internazionale.

Il candidato Sindaco: Sergio Tommasini

Competente, dinamico e con occhi che sanno guardare al di là dei confini di Sanremo, della Liguria e dell'Italia. Un condottiero ambizioso per una Sanremo da vivere.

Perchè mi candido → Sanremo è la mia città, qui sono nato, qui sono cresciuto, ho praticato sport nella mia adolescenza e, dopo un periodo di formazione e lavorativo all'estero, sono tornato nella mia città che amo con la mia famiglia. Amo la città come amo la mia casa.

Mi candido perchè mi dispiace vedere la mia città in questo stato: voglio che la mia città cambi, che torni ad avere il ruolo che le compete. Un ruolo primario nel panorama ligure, italiano e internazionale.



SERGIO TOMMASINI

- Nato a Sanremo il 3 Settembre 1973
- Sposato con Nicoletta Di Horsda dal 1998
- Un figlio di nome Simone nato nel 2006
- Genitori: Gisella Costoli e Mario Tommasini
- Un fratello maggiore di nome Paolo
- Sport praticati: canoa, nuoto e sci

EDUCAZIONE

- Scuole Elementari presso: Istituto Mater Misericordiae - Sanremo
- Scuole Medie presso: Villa Magnolia - Sanremo
- Ragioneria presso: Sedes Sapientiae - Sanremo
- Laurea in Giurisprudenza presso: Facoltà di Genova (1998)
- Nel 1995-1996 ha trascorso 1 anno in Spagna presso l'Università Jaume I a Castellón de la Plana per lavorare alla tesi di Diritto Fallimentare Comparato
- Master in Business Administration: Western International University Phoenix, Arizona USA (1999)
- Periodo di Stage presso la Karsten Manufacturing Corporation (PING) e l'Arizona Diamondbacks.
- Ha concluso il Master con Tesi: "Le imprese e l'Euro: l'impatto sui fattori chiave di valore per le piccole / medie imprese".

Visione internazionale | Crede nella squadra | Competente

ESPERIENZE LAVORATIVE (dal 1998 al 2010)

- Assistant Private Banker presso Merrill Lynch, Phoenix, Arizona
- Analista di marketing e gestione crediti presso la Banca Commerciale Italiana (Oggi Gruppo Intesa), New York, USA
- Manager presso la Ernst & Young tra Roma e Milano
- Area della Consulenza strategica e organizzativa
- Durante il periodo trascorso a Roma ha avuto modo di lavorare come consulente in diverse realtà ministeriali e istituzioni collegate
- Dirigente presso la Bee Team S.p.A.

Dal 2010 nel Gruppo Idroedil si è occupato di:

Gestione dei progetti internazionali

- Il primo collegato ad una tecnologia per il riciclo degli pneumatici usati. Da 1 tonnellata di gomma, dopo un ciclo tecnologico di 8 ore, otteniamo olio, gas, carbone e ferro.

La società ha uno stabilimento in North Carolina, Franklinville. Sono in apertura altri stabilimenti negli USA, in Olanda e in Italia (www.prttech.com).

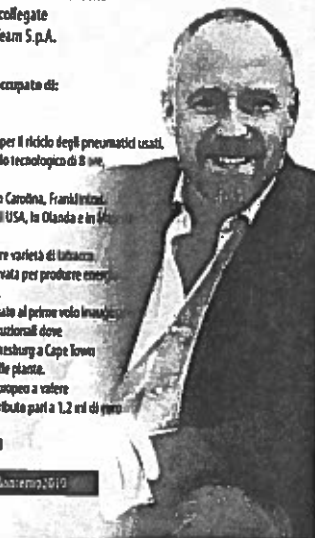
- Il secondo collegato ad una particolare varietà di tabacco che non si può fumare bensì viene coltivata per produrre energia (biocombustibile) e mangime animale.

Nel 2010 Sergio Tommasini ha presenziato al primo volo inaugurale in South Africa con la Boeing e soci istituzionali dove 600 passeggeri hanno volato da Johannesburg a Cape Town con il 50% di combustibile prodotto dalle piante.

La società ha conseguito un progetto Europeo a valore sui fondi dell'Horizon2020 per un contributo pari a 1,2 milioni di euro (www.surchem.nl).

Riorganizzazione del Gruppo Idroedil

... Ha poi la Candidatura S. in Parlamento per l'anno 2019



Gli assi prioritari dell'azione di Governo

1. Pulizia
2. Sicurezza
3. Mobilità intelligente (parcheggi e gestione del traffico)
4. Rilancio e promozione di Sanremo
5. Arredo urbano

Il tema centrale dell'azione di Governo deve essere il rilancio della città per:

- a) attrarre turismo;
- b) attrarre investimenti.

L'attività di rilancio implicherà tempo e risorse. L'attività di rilancio dovrà essere organizzata in modo manageriale dalla Casinò S.p.A.

Durante questa fase di costruzione del "pacchetto promozionale" dobbiamo → pulire la città, renderla più sicura e disegnare un piano della mobilità che permetta di ricevere (transitare e permanere senza stress e ostacoli) nuovi flussi turistici in città.

Sanremo della musica
Sanremo della cultura
Sanremo della tradizione
Sanremo del mare
Sanremo dello sport
Sanremo delle vallate e delle frazioni da scoprire (e salvaguardare)
Sanremo del gusto
Sanremo dei fiori
Sanremo del gioco e dell'intrattenimento
Sanremo della montagna
... .. SANREMO DA VIVERE ... E DA VIVERE CON IL SORRISO

I nostri Ambasciatori dovranno declinare questi slogan e rappresentarli nei salotti (fiere dedicate, eventi, etc.) in Italia e nel mondo. Noi dobbiamo vendere il nuovo concept di Sanremo.

- Sanremo è localizzata nella costa azzurra italiana
- Sanremo è internazionale
- Sanremo costa il 30-40% di Montecarlo
- Sanremo presenta nuove ipotesi di investimento sfruttando la commistione dei capitali pubblici/privati. La visione progettuale deve essere declinata dall'amministrazione al fine di attrarre capitali privati evitando di esserne ostaggio.
 - o La pista ciclo-pedonale
 - o Campo Golf e Campo Ippico
 - o Parcheggi
 - o Silver economy: l'anziano non è più un costo per la comunità ma può diventare anche una risorsa; e questo grazie al fatto che la silver economy è definita come l'insieme dei servizi e dei prodotti destinati alle persone over 50. La silver economy non si rivolge solo agli anziani fragili o con problemi di autonomia, ma riguarda anche i cosiddetti "giovani anziani", tant'è vero che la silver economy oltre al mercato dei servizi sanitari e sociali ne tocca altri, quali, ad esempio, il turismo. In tal senso la silver economy deve essere concepita anche come opportunità di sviluppo turistico e volano economico per la creazione di lavoro.
 - o Intrattenimento: nuovi hotel di lusso, residence, etc.
 - o Collina e montagna: ri-urbanizzazione dei parchi urbani attraverso alberghi diffusi, parchi avventura, nuove attrazioni turistiche, mountain bike, etc.
 - o Cultura: nuove ipotesi di scuole americane (master in turismo sportivo, scuola del mare, etc.)

Sanremo → città sicura

La Sicurezza, e il conseguente benessere dei propri concittadini e dei turisti, deve essere uno degli obiettivi prioritari dell'azione del nuovo Governo della città → La sicurezza, unitamente alla pulizia, rappresentano il biglietto da visita di Sanremo.

Immigrazione regolare

- Censimento puntuale sul territorio di Sanremo (identificazione)
- Promozione di effettiva integrazione solo a chi è titolare di regolare permesso di soggiorno
- Sostegno alle attività di integrazione per favorire l'inserimento negli usi e costumi della nostra civiltà
- Stop all'inserimento forzoso di strutture di accoglienza diffusa all'interno di palazzi e condomini che creano fenomeni di tensione sociale

Immigrazione irregolare

- Potenziamento della polizia locale per segnalare condizioni di irregolarità di individui sul territorio
- Controlli sulle residenze
- Abolizione di qualsiasi finanziamento pubblico per pagamento di utenze
- Potenziamento dei controlli nelle aree autorizzate soprattutto per la verifica delle condizioni socio-sanitarie
- Controlli puntuali sulla gestione delle strutture adibite all'accoglienza (conti economici, adeguatezza e congruità della spesa pubblica, etc.)

In linea generale l'indirizzo è il seguente:

- Potenziamento dell'organico della Polizia Locale
 - Localizzazione della nuova sede in un locale di proprietà comunale e non in affitto presso terzi (eventuale accensione di nuovi mutui per migliorare sedi di proprietà e localizzare la nuova sede della PL)
- Istituzione dell'Agente di PL di quartiere
- Potenziamento del piano formativo della Polizia Locale
- Avviare le pratiche per dotare la PL dei taser (formazione e dotazione)
- Richiedere l'affiancamento di forze militari nelle zone più criminose per 1 anno
- Controllo dei siti ed edifici pubblici e privati (in collaborazione con i proprietari) oggi disabitati o inattivi, per evitare che siano meta di clandestini o apolidi
- Rafforzamento del regolamento di polizia (anche attraverso puntuali ordinanze) per contrastare con forza i fenomeni di prostituzione, accattonaggio molesto, abusivismo commerciale
- Maggiori controlli in materia di commercio e norme urbanistico sanitarie (in collaborazione con ASL, Agenzia delle Entrate e Guardia di Finanza)
- Lotta alla prostituzione (soprattutto zona della Brezza)
- Potenziamento illuminazione pubblica → nuovi sistemi a Led con wi-fi incorporato e micro-telecamere intelligenti (bandi concorso per attrarre società che investano sulla base del risparmio sui costi di gestione del comune)
- Potenziamento sistema di videosorveglianza → telecamere intelligenti e centrale di controllo automatizzata (esempio: piattaforme basate su intelligenza artificiale tecnologia Autonomy che permette l'automazione nel riconoscimento delle azioni criminose)
- Rafforzamento vigilanza presso gli istituti scolastici per la prevenzione contro il piccolo spaccio
- Rafforzamento vigilanza nel centro storico (nuovo punto di PL nella Pigna)
- Street Control → Evitare di fare multe al primo giro di controllo (usarlo come deterrente) e organizzare due passaggi con una distanza di 10-15 minuti dal precedente.
- Rivisitazione totale della segnaletica stradale e turistica (eliminare e semplificare)
- Creazione del Patto della Sicurezza con il Prefetto di Imperia

- Utilizzare lo strumento dei "dossi" per limitare la velocità in tratti stradali pericolosi → esempio: via duca degli abruzzesi. Ove non possibile inserire strumenti di speed control (controllo velocità) anche come deterrente.
- Localizzare nuovi semafori a chiamata in Via Volta e nella Zona del Borgo

A livello di Amministrazione:

- Nuovo Assessorato alla Sicurezza
 - Istituzione sportello (e numero verde) sicurezza per ascolto dei cittadini
 - Organizzazione di specifici corsi anti-aggressione (in particolare per le donne)
 - Potenziamento della comunicazione per prevenire le truffe alla popolazione anziana, contrasto alla ludopatia, uso di droghe, abuso di alcool (campagne di sensibilizzazione e informazioni mirate nelle scuole)



Sanremo → città pulita, ambiente e sostenibilità

Una città è considerabile come "pulita" quando sarà una città sana, gradevole, il più possibile in armonia con l'ambiente, il territorio e la natura.

Interventi a tutela dell'ambiente

a. In linea generale

- Azioni di risanamento (recupero, pulizia, bonifica di siti degradati)
- Interventi di salvaguardia e conservazione di aree di pregio (da contestualizzare anche gli strumenti urbanistici di protezione)
- Rafforzamento delle attività di monitoraggio chimico, fisico e biologico della qualità delle acque dolci e salate con controllo sugli scarichi
- Potenziamento delle indagini sull'assetto idrogeologico e le aree di dissesto (mappature delle aree)
- Valorizzazione del bosco e altri patrimoni comunali verdi
 - Patrimonio che potrebbe essere messo a disposizione, a tariffa agevolata, a giovani imprenditori agricoli o forestali
 - Valutare le implicazioni sul Piano di Sviluppo Rurale e incidere a livello regionale per ottenere forme di contributo

b. Sul tema della prevenzione

- Accrescere la collaborazione con le associazioni di volontariato di Protezione Civile e agevolare l'ampliamento della dotazione di mezzi e materiali
 - Razionalizzazione dei piani di emergenza (per un migliore coordinamento delle forze dell'ordine e gli interventi di soccorso)
 - Ottimizzazione dei sistemi di allerta per la cittadinanza
 - Organizzazione di corsi e programmi di educazione ambientale nelle scuole

c. Sul tema naturalistico

- Collaborare con la Regione per monitorare e censire le popolazioni animali e vegetali
- Collaborare con la Regione per la tutela della biodiversità e condividere precisi piani di intervento

d. Inquinamento atmosferico

- Potenziare i sistemi di monitoraggio dell'aria
- Strutturare nuovi interventi ispirati a:
 - Agevolare la mobilità ciclo-pedonale
 - Introdurre sistemi di car-sharing
 - Introdurre veicoli a trazione elettrica per il trasporto pubblico (esempio: trenini elettrici per il trasporto max 10 persone sulla pista ciclabile)

e. Inquinamento acustico ed elettromagnetico

- Rivisitazione dei piani di zonizzazione acustica e classificazione dei livelli di rumorosità per aree omogenee. Questo deve avvenire con la doppia finalità di migliorare la qualità di vita dei cittadini residenti ed evitare di penalizzare le nostre piccole e medie imprese commerciali.
- Eseguire adeguati controlli sulle strutture di telecomunicazione per il controllo dei limiti emissivi (soprattutto nelle vicinanze di scuole, ospedali e nuclei abitativi intensamente abitati)
- Implementare in alcune zone il divieto di superare i 40km/h per i motocicli → il rumore si dimezza

f. Decoro Urbano → Istituire una squadra di pronto intervento per buche, cedimento muretti, ripristino pietre e piastrelle, etc. Sulla base di una applicazione web-based l'amministrazione si attiverà e la squadra potrebbe dipendere direttamente dalla giunta e/o dall'assessore competente al fine di attivarsi in modo tempestivo. A livello di budget sul bilancio di previsione verranno destinate delle cifre per strutturare dei singoli appalti di manutenzione.

g. Piano asfalti → definire un programma chiaro e condiviso per asfaltare le strade di Sanremo basandosi su qualità del servizio e durata dell'intervento (valutare uno strumento stile "senior bond" a 20 anni per strutturare la finanza necessaria ad attuare un intervento importante sul territorio).

Energia

- Programma di risanamento energetico degli edifici comunali → un catasto energetico e di efficientamento degli impianti (illuminazione pubblica, illuminazione interna e altre centrali energetiche)
- Rendere attrattive forme di mobilità lenta (ciclo-pedonale) → esempio per gli utenti dei servizi comunali (scuole ed edifici pubblici) implementando progetti di moderazione del traffico elaborando percorsi alternativi casa-scuola
 - Nuove colonnine sulla ciclabile per le bici assistite
- Migliorare la comunicazione e la cooperazione → esempio coinvolgere attori industriali in processi miglioramento energetico ambientale in collaborazione con la Regione
- Favorire, ove possibile, l'insediamento di produzioni di energia diversificata e verde
- Studiare forme di sconto per il parcheggio di macchine elettriche al fine di agevolarne l'acquisto per diminuire l'inquinamento atmosferico provocato anche dall'utilizzo dei carburanti di origine fossile

Rifiuti

- Costituire un sistema di WC mobili-pubblici che possano essere utilizzati nel centro, sulla ciclabile e nei momenti di congestionamento turistico (attrezzature a pagamento e idonei per i soggetti portatori di handicap e anche per coloro devono assistere i propri bambini)
- Istituire una serie di raccoglitori stilizzati presso le spiagge per sensibilizzare il concetto di plastic-free (es. strutture a forma di pesce per raccogliere quello che altrimenti andrebbe a deturpare le nostre spiagge e/o in zona collinare una struttura ad hoc che sensibilizza la gente a non lasciare oggetti che creano nel tempo discariche abusive)
- Riorganizzazione e semplificazione del sistema di raccolta differenziata con il duplice fine di → 1) diminuire i costi di gestione pro-capite cittadino e 2) semplificare la raccolta dei rifiuti da parte dei cittadini e dei turisti al fine di salvaguardare il decoro urbano e la pulizia generale della città (non ci saranno sacchetti esterni ai contenitori e sui marciapiedi)
 - Mantenere la distinzione organico, monomateriale (carta, cartone, plastica, alluminio, ferro) e vetro
 - Istituire i cassoni semi-interrati da 5-10 m3 con schede magnetiche collegate ai codici fiscali delle utenze e/o ove non possibile istituire i mezzi mono operatori a cassoni a basso impatto ambientale
 - Localizzare nelle zone con maggiore densità turistica dei cassoni per la raccolta dell'organico auto-refrigeranti (anche alimentati con pannelli solari) in modo che il conferimento da parte dei ristoratori possa avvenire più volte al giorno senza problemi di odore e degrado del rifiuto organico.
 - Automezzi con un solo operatore
 - Diminuzione delle corse per la raccolta (meno manutenzioni, meno gasolio, meno disagio per la città)
 - Miglioramento dello spazzamento e decoro cittadino
- L'eventuale esubero di personale non collocabile sui mezzi viene riallocato come operatore ecologico → dotarsi di nuove macchine elettriche per lo spazzamento e la pulizia del centro cittadino (getto igienizzante, aspiratore e spazzatrice)
- La gestione dei rifiuti a Sanremo deve andare di concerto con :
 - Il nuovo impianto provinciale di trattamento dei Colli a Taggia (separazione e biodigestione)
 - Una gestione omogenea a livello provinciale → Sanremo dovrà concertare una gestione omogenea sul territorio provinciale portando avanti una propria linea di azione di comprovabile valore in termini economici ed ambientali
- Riorganizzazione di Amaie Energia (nuovo funzionigramma basato su meritocrazia e la misurazione dei risultati di gestione per il management)
 - Nuovo sistema di gestione del gasolio per le macchine operatrici (istituendo il codice operatore)
 - Nuovo sistema centralizzato per i pezzi di ricambio dei mezzi
- Raggiungere un costo-procapite cittadino pari a 170-180 euro e applicare la tariffazione puntuale attraverso l'utilizzo di nuove tecnologie di raccolta (la

- L'amministrazione si propone di studiare anche l'ipotesi di centralizzazione delle attività a scopo energetico al fine di creare una nuova multi-utility creando economie di scala sia a livello gestionale sia a livello manageriale.
- Dalla gestione puntuale del capitolo di bilancio della raccolta differenziata possiamo ottenere un risparmio e quindi andare ad applicare
 - uno sconto del 20/30% sulle tariffe dei parcheggi dei residenti e titolari di attività commerciali
 - Uno sconto sulle imposte per le attività commerciali e produttive che assumono almeno il 50% del personale lavorativo residente a Sanremo.



Sanremo → città del turismo

Premessa → Se vivono bene i residenti, allora la città accoglierà bene i turisti

- Oggi la città è sporca, scarsamente illuminata, insicura e scollegata.
- Una volta risolti i problemi di ordinaria amministrazione e manutenzione sarà possibile raggiungere un livello di eccellenza turistica degno di una città moderna.
- Dobbiamo ragionare in un'ottica di trasversalità tra tutti i settori interessati al turismo mentre fino ad oggi il tema è stato affrontato in una logica di frammentazione
- Azioni prioritarie →
 - Attivazione di un tavolo permanente per gestione coordinata del turismo unitamente alle istituzioni, associazioni di categoria e rappresentative di gruppi omogenei di privati → il tavolo deve essere gestito da una figura manageriale
 - Censimento puntuale di tutti gli asset attrattivi della città per strutturare un percorso esperienziale inclusivo ed unico
 - Istituire una mappatura dei siti storici, artistici, archeologici ed ambientali al fine di individuare percorsi turistici (es. creando un prodotto che renda usufruibili e visibili siti e reperti risalenti all'epoca medioevale e rinascimentale della Sanremo sotterranea)
 - Creare una rete di più prodotti turistici legati al territorio, puntando su mare, cultura, enogastronomia, borghi, bike e trekking
 - Implementare il turismo sostenibile rendendo accessibili luoghi di attrazione turistica e favorire iniziative tese a rendere accessibili ai disabili le spiagge libere attrezzate e gli stabilimenti balneari.
 - Gestione puntuale degli introiti della Tassa di Soggiorno come tassa di scopo → definizione progetti, budget e analisi dei benefici
 - Studiare la possibilità di azzerare l'IMU comunale ai titolari di alberghi collegando l'opportunità agli investimenti per migliorare le strutture e quindi la qualità del nostro "sistema di ricettività"

a. Sanremo → città della cultura e della storia

- Valorizzazione del nostro passato e delle eccellenze cittadine (collaborare in modo più integrato con le associazioni di scopo). Il Comune deve contribuire in maniera fattiva alle c.d. feste patronali per un sistema di valorizzazione dell'intero territorio (es. festa della madonna delle catene, festa di sant'anna, feste dei vari paesi, etc.)
- Sostenere il patrimonio culturale inquadrandolo in una logica di promozione centralizzata
- Valorizzare la Biblioteca Civica e promuovere iniziative stile "Bibliobus" → bus itinerante con lo scambio dei libri per invitare la gente a visitare la Biblioteca e leggere un buon libro
- Implementare eventi culturali diffusi: museo civico, Villa Luca, La Pigna, Fortezza di Santa Tecla, Santa Brigida, Cimitero Monumentale della Foce e Parco Archeologico
- Valorizzazione e consolidamento della Orchestra Sinfonica come asset turistico che deve generare ricchezza per la città e forme di autosostentamento della propria crescita.
- Maggiore attenzione alle pratiche amministrative e agli interventi per consentire l'esecuzione delle opere parrocchiali della chiesa di N.S. Villetta (esempio il campo di calcetto)

Redazione di una "Piano della Cultura" su base biennale (logica dell'edutainment ossia della combinazione sinergica dell'educazione, della cultura e dell'evento).

- Rivalutazione di piazza Borea D'Olmo → dehor e mercatini dedicati alla scoperta delle nostre tradizioni
- Valutazione di una nuovo centro formativo-scolastico nella zona di Pian di Poma (nuovo campus formativo cosmopolita)

- Valorizzazione e piano strategico per Bussana Vecchia (anche in relazione alla recente sentenza del Consiglio di Stato)



b. Sanremo → città della musica

- Gestire l'evento del Festival in modo da valorizzarne le risorse per la città e ottenere una retroazione positiva per tutte le categorie cittadine. Il rapporto con la RAI deve uscire dalla logica politica ed entrare in una logica industriale definendo tutti i punti di ritorno per la città di Sanremo. Il binomio Festival e Sanremo è inscindibile, deve essere protetto e valorizzato.
- Inserimento del liceo musicale nell'offerta scolastica della città, potrebbe essere un ponte tra la sezione musicale già presente nel panorama scolastico sanremese e l'eventuale istituzione dell'Accademia stabile della musica italiana
 - Implementare una Accademia stabile della musica italiana, multi-etnica e multiculturale (la stessa Orchestra Sinfonica potrebbe innovarsi e offrire il servizio di accademia di formazione sfruttando l'immagine di Sanremo nel mondo).
- Consolidare uno schema di promozione della città della musica che possa rappresentare il filo conduttore delle iniziative turistiche durante tutto l'anno solare e non solo durante il Festival.
- Organizzare e rendere permanente il Festival degli artisti di strada in una logica di combinazione sinergica della città con l'essenza della musica.

c. Sanremo → città del mare

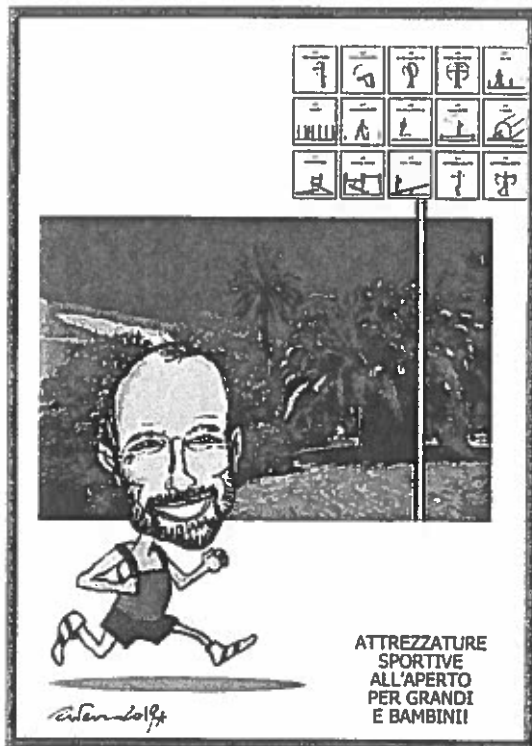
- Sanremo deve imparare a vivere il mare e creare un'economia per la città
- Creazione di barriere di protezione per agevolare l'insabbiamento naturale del litorale e proteggere gli esercenti dagli eventi atmosferici e calamità (interpellare società internazionali leader di settore nello studio delle maree, insabbiamento dei litorali e contrasto al fenomeno dell'erosione)
 - Stimolare il dialogo con i balneari al fine di definire azioni comuni di valorizzazione e protezione del litorale (48 concessioni e 13 libere attrezzate)

- Stimolare la crescita di nuove aggregazioni per creare la Scuola del Mare (coinvolgendo in primis le associazioni che operano sull'acqua come Yatch Club, Canottieri, Veladoc, etc.): cultura, corsi di formazione, corsi di turismo balneare, etc.
- Valorizzazione del settore crocieristico e concordare con gli stakeholder la visita a Sanremo prima della fermata a Montecarlo al fine di evitare migrazione dei flussi turistici fuori dalla nostra città.
 - I flussi turistici dovranno essere gestiti con pacchetti pre-confezionati dando ampia visibilità alla città di Sanremo in tutti i suoi quartieri (questo lavoro andrà coordinato con il censimento degli asset di attrattività turistica)
 - Organizzare delle navette da e per il Golf o altre mete turistico-sportive
 - Agevolare l'utilizzo della pista ciclabile offrendo biciclette del comune per muoversi in libertà
- Rendere il porto comunale inclusivo per la città: rivisitare la marina di Sanremo rispettando la sua storia e favorendo la nascita di nuove struttura turistiche e produttive per la creazione di posti di lavoro
 - Rispetto delle associazioni di categoria
 - Valorizzazione del Santuario dei Cetacei attraverso un'organizzazione comunale e non limitata ad interventi spot dei privati
 - Valorizzare la piccola e grande pesca organizzando eventi di settore per la promozione dei prodotti di qualità: "gambero rosso di Sanremo"
 - Valorizzare il mercatino del pesce dando particolare attenzione alla storia dei nostri pescatori e alla cultura del mare
- Valorizzare le associazioni sportive che operano negli sport d'acqua al fine di renderle inclusive nel progetto Scuola del Mare
 - Implementare il supporto agli eventi di sport nautici: Yatch Club in primis (che già porta oltre 20 mila presenza annue) e altre realtà che operano sul porto.
- Rivalutazione puntuale e decisa della zona tra i due porti

d. Sanremo → città dello sport (la nostra città è un palazzetto dello sport a cielo aperto)

- Valorizzare l'evento del Rally di Sanremo sia agonistico sia quello storico
 - Il rally storico deve essere implementato anche per qualità di amatori e target di turismo che può portare in città. Ad esempio abbinando il pacchetto turistico di offerta durante la milano-sanremo.
 - Per la parte del Rally Agonistico è necessario trovare una sponsorizzazione privata per tentare di rientrare nel rallysmo mondiale o europeo al fine di sostenere i costi della manifestazione, consentendo allo sponsor di denominare la manifestazione con il proprio logo e nome, mutuando ciò che già avviene all'estero nelle altre gare mondiali ed europee (il coordinamento delle nuove attività avverrà anche nel rispetto di attuali convenzioni)
 - Valutare la possibilità di effettuare una joint venture con l'organizzatore della tappa mondiale del Rally di Montecarlo per far correre alcune prove speciali nel nostro entroterra e una sfilata delle vetture nel centro cittadino
 - Il rally storico deve essere implementato anche per qualità di amatori e target di turismo che può portare in città. Ad esempio deve essere creati, soprattutto per i partecipanti stranieri dei pacchetti comprensivi di visita delle nostre eccellenze.
 - Pubblicità dell'evento Rally almeno un mese prima con passaggi televisivi e sulla carta stampata per creare il "weekend del Rally di Sanremo" onde mantenere i turisti anche dopo la fine della manifestazione
 - Creazione di uno spazio fisso dedicato al Rally di Sanremo ove vengano esibite le più belle fotografie e raccolto il materiale del Rally, e venga lasciata la possibilità di esporre a chiunque materiale del rally di Sanremo anche per quanto riguarda il modellismo

- Incentivare il turismo motorsportivo dando la possibilità di organizzare raduni statici di veicoli moderni e storici nei punti più turistici della Città di Sanremo, cercando anche di attrarre gli eventi dei marchi di automobili più blasonati
- Studiare la possibilità di localizzare una nuova pista di go-kart a pian di poma
- Rivalutazione del progetto del tiro a segno a Sanremo
- Valorizzazione e sistemazione delle strutture sportive esistenti (calcio, rugby, baseball, atletica, etc.) e creazione di strutture diffuse per agevolare l'attività sportiva di prossimità
 - Censimento delle strutture esistenti e verifica dello stato dell'arte
 - Le strutture sportive devono essere mantenute e valorizzate agevolando l'organizzazione di eventi
- Ripristinare il minigolf ad alto livello (sia quello classico - con percorsi in felt e non cemento - sia quello c.d. miniature)
- Sistemare e migliorare la pista di pump track
- Valorizzazione e promozione della pista ciclo-pedonale quale filo conduttore dell'unione tra il mare, la città e la montagna
 - Migliorare l'illuminazione della pista ciclabile e strutturare forme di sgravio per gli affittuari dei chioschi, bar e noleggi affinché si adoperino per tenere pulita la pista nel proprio raggio di azione (es. 1 km dal proprio sito di lavoro l'esercente si occupa di pulire il verde e la pista e per contro ottiene uno sgravio per X % su tasse locali, Tari o quant'altro. Le attività di pulizia devono essere monitorabili e verificabili).
- Supporto alla creazione di strutture e aggregazioni sportive che permettano di qualificare Sanremo come la città dove si può fare sport tutto l'anno
- Creazione di una RETE di associazioni e rappresentative dello sport per centralizzare la strategia e le azioni concrete a supporto delle attività sportive
 - Organizzare partecipazione del Comune alle fiere sportive di settore al fine di promuovere il territorio
- Implementare, per ogni attività sportiva, convenzioni puntuali per agevolare l'ingresso da parte dei disabili motori, intellettivi e relazionali al fine di supportarne l'inclusione sociale.
- Qualora non ci siano azioni da parte dell'amministrazione uscente che pregiudichino le scelte future, la propensione della nuova amministrazione sarebbe di inquadrare una "cittadella dello sport" presso il mercato dei fiori
 - Minori investimenti per ampliamento e messa a norma
 - Raggiungibile (aurelia bis e pista ciclabile)
 - Disponibilità di parcheggi
 - Struttura che permette di ubicare l'attività sportiva e mantenere anche quelle relative alla floricoltura (nonché localizzazione delle associazioni storiche di Sanremo per le loro attività sociali ed eventuali eventi di carattere promozionale → scuole di musica, associazione alpini, etc.)
- Un argomento di studio sarà la creazione di una sorta polisportiva pubblica che riunisca in modo istituzionale e permanente tutte le discipline sportive in modo da gestire in modo manageriale la promozione, lo sviluppo ed il marketing territoriale → lo sport è cultura ed integrazione sociale ed il turismo sportivo potrebbe diventare un reale canale per creare nuovo lavoro e nuove figure professionali
 - Ripristino fondi per attività istituzionale e nuovo Regolamento (assegnazione contributi per ogni sezione)
 - Istituzione di un albo di volontari per supporto attività



e. Sanremo → città del gioco e dell'intrattenimento

- Sanremo e i suoi cittadini devono amare e difendere la struttura del Casinò
 - Implementare l'intrattenimento (enogastronomico, eventi e cultura) come elemento prioritario rispetto alle slot e al gioco tradizionale
 - Studiare la fattibilità per il "Casinò Diffuso" soprattutto per la parte delle slot machine
 - Considerare una maggiore diversificazione dell'offerta, che potrebbe giovare ad una crescita dei proventi
 - Miglioramento dei servizi alla clientela
- Ripristinare il campionato dei fuochi d'artificio (anche in concomitanza con altre eventi di richiamo turistico come la Giraglia)
- Organizzare il Luna Park in città incidendo sulla "qualità"

f. Sanremo → città del verde e dei fiori

- Sanremo offre un patrimonio forestale e boschivo unico che deve essere preservato, difeso e promosso
- Il Parco Urbano deve essere concepito in via prioritaria per gli sport outdoor:
 - Trekking
 - Mountain-bike
 - Parapendio
 - Raccolta primizie in stagione (percorsi esperienziali per valorizzare i nostri sentieri ed il nostro parco urbano)
- Sensibilizzare la nascita di nuovi parchi avventura che possono attrarre turismo giovanile nel nostro entroterra e unire lo sport all'aria aperta a percorsi enogastronomici
- Creare una mappa dei sentieri condivisa che sia utile a livello sportivo e per le passeggiate amatoriali
- Creare un tavolo permanente per la valorizzazione del concept "fiore di Sanremo". Non dobbiamo perdere le poche imprenditorialità che ancora creano in questo prodotto di forte immagine per il nostro territorio. Il fatto che il settore floricolo sia in declino non deve creare rassegnazione ma deve spronarci a

ragionare nel lungo periodo e supportare le iniziative imprenditoriali sia per mantenerle sia per crearle.

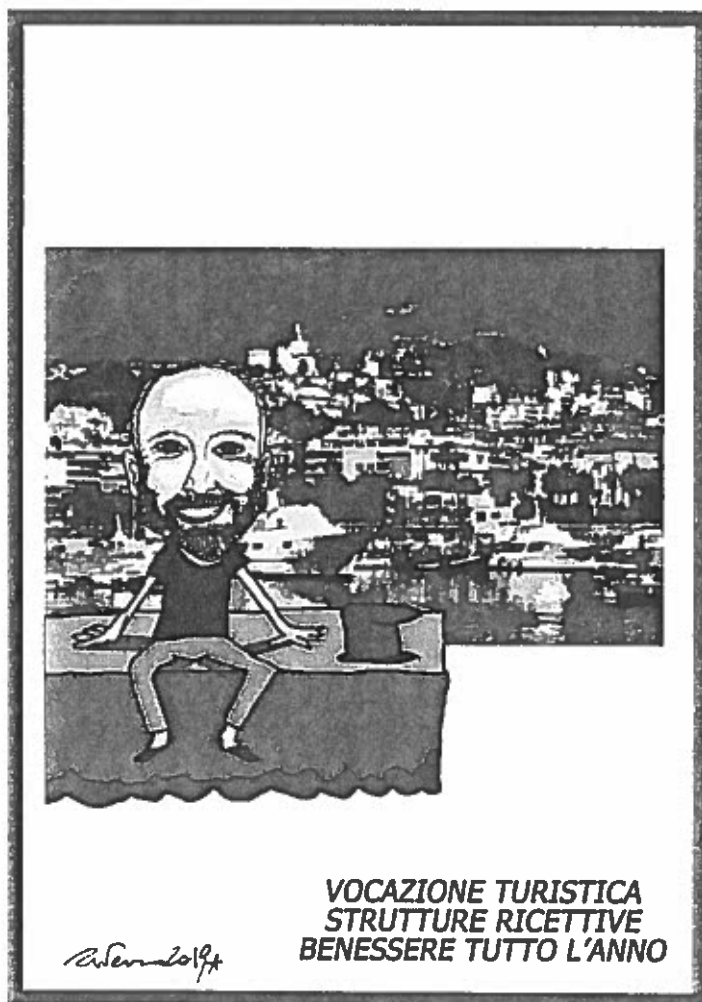
- g. Sanremo → città delle vallate e delle frazioni da scoprire (in allegato le schede)
- Promozione centralizzata di tutte le frazioni della città: le persone, la storia, la cucina, gli elementi tipici e unici di una frazione, le feste di frazione-paese (che devono essere promosse e valorizzate e supportate con contributi concreti)
 - Istituire un "percorso esperienziale" dal mare alla montagna che possa rappresentare il messaggio "unico" che entra nel "pacchetto offerta" della città
- h. Sanremo → città del gusto
- Il turismo eno-gastronomico rappresenta un asse importante del rilancio di Sanremo. Le antiche ricette, la promozione delle nostre eccellenze, le feste di paese, il ritorno ai vecchi riti associativi (es. festa del gambero). Praticabile tutto l'anno e quindi anche in momenti considerati di "bassa stagione", tra gli aspetti che maggiormente lo caratterizzano ci sono la trasversalità e la capacità di generare flussi turistici special interest.
- i. Sanremo → città della salute
- In sinergia con la Sanità Regionale e gli operatori del settore sviluppare pacchetti offerta nel settore della medicina del benessere e della tradizione elioterapica.
 - Sanremo offre una combinazione di fattori di attrattività per una serie di target della popolazione: anziana per l'attività di recupero e sportivo-agonistica per cure riabilitative.
 - In entrambi i casi l'area della c.d. Sanità Privata implica diversi vantaggi: congressistica, eventi specialistici, educazione sanitaria, etc. e quindi un ritorno turistico di medio-alto livello.

Azioni di Governo

- Centralizzare la Promozione di Sanremo presso la Casinò S.p.A.
 - Nuovo Direttore della Promozione (calendario "manifestazioni ed eventi" unico e condiviso)
 - Creazione della figura di Ambasciatore di Sanremo nel mondo
- Riorganizzazione dell'Assessorato al Turismo e nuova delega al Casino S.p.A. (futura creazione della Sanremo Welcome Srl che gestisca il turismo a 360° in modo manageriale → centralizzazione delle risorse e pianificazione eventi tenendo presente che ogni euro speso deve essere riscontrato sul piano del ROC - Return on Communication - Ritorno della Comunicazione. Abbiamo delle metriche per valutare la coerenza e l'incisività di un'azione di marketing territoriale e dobbiamo adottarla per ragioni di trasparenza amministrativa.
- Il Casinò verrà gestito da un Presidente e Amministratore Delegato e verrà creato un advisory board (versione innovativa di un CDA → dove inserire persone di alto profilo che possano supportare e consigliare l'amministratore nelle scelte strategiche della casa da gioco). La figura del Direttore Generale verrà cancellata e il management subirà una netta riorganizzazione basandosi su meritocrazia e profili professionali internazionali.
- Creazione dell'Assessorato alle Frazioni e/o Delega Amministrativa ad un Consigliere
- Creazione dell'Assessorato del Mare e/o Delega Amministrativa ad un Consigliere
- Maggiori poteri all'Assessore allo Sport che deve orientare le proprie attività alla creazione di un "sistema di turismo sportivo"
- L'amministrazione deve strutturare un canale di dialogo a livello regionale e governativo per risolvere le problematiche relative al traffico, alla viabilità e alla raggiungibilità: aurelia bis, raddoppio ferroviario.
- Relativamente all'iniziativa The Mall l'amministrazione concentrerà i propri sforzi progettuali sulla ricchezza media che i nuovi flussi turistici prospettati possono portare alla città di Sanremo: fattori di attrazione in città da e per The Mall, ragionamento puntuale sullo scontrino medio di spesa al fine di determinare

il valore che la città può intercettare (piccolo commercio, ristorazione, bar e altri servizi).

- Creazione di un sito internet delle manifestazioni di qualsivoglia genere (sportivo, culturale, associativo, ludico) con calendario di tutte le offerte (pubbliche e private) aggiornato giornalmente e facilmente accessibile dalla home page del sito istituzionale del Comune di Sanremo
- Creazione di un magazine mensile da lasciare presso esercizi commerciali, bar, ristoranti, stabilimenti balneari con tutte le manifestazioni, eventi e possibilità per i turisti
- Istituzione della SFIDA MATUZIANA la seconda domenica di maggio: sfida sportiva (calcio, tennis, bicicletta) tra gli abitanti (adulti e bambini) delle frazioni della città, concerto serale a pian di nave



ALLEGATI DI DETTAGLIO PER FRAZIONI E COMPENSORI

→ Istituire nuovamente le circoscrizioni (e/o tavolo permanente) e nominare i Responsabili: Foce, Centro, Piazza Eroi, La Pigna, San Siro, Polo Nord, Borgo e Baragallo, San Martino, Verezzo, San Romolo, Poggio, Coldirodi, La Villetta, Bussana, San Giacomo, San Bartolomeo, San Lorenzo, San Giovanni

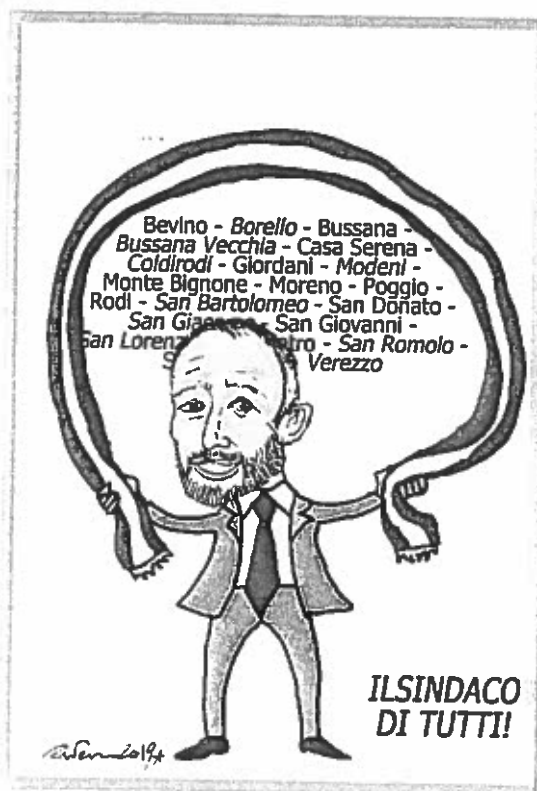
I responsabili di settore siederanno in un tavolo permanente per discutere e condividere le rimozioni dei cittadini, i problemi e presentare pronte soluzioni per ogni vertenza che si basi su tempi certi e trasparenza amministrativa.

Logica degli interventi per quanto riguarda il Turismo e la Cultura nelle frazioni

Abbiamo un territorio morfologicamente e logisticamente "difficile", ma ricco di arte, storia, cultura e tradizioni preziose. Valorizzarlo, promuoverlo e renderlo accessibile a coloro che ancora non lo conoscono è un dovere preciso che abbiamo nei confronti del territorio stesso e di tutti i vantaggi, culturali ed economici, che ancora ci può regalare, oggi come in futuro per i nostri figli

- o Ad esempio si potrebbero costruire pacchetti di tour guidati con partenza dal Museo Civico di Piazza Nota, percorso a piedi nella Pigna, Piazza dei Dolori fino al Santuario della Madonna della Costa, lì autobus per riportare in centro gli escursionisti, ristorante convenzionato e a seguire visita della Concattedrale di San Siro.
- o Tour con primo approdo a Coldirodi, visita della Chiesa in Piazza San Sebastiano, visita guidata alla Pinacoteca Rambaldi, colazione in un ristorante del borgo. Rientro a Sanremo e visita della Concattedrale di San Siro e Museo Civico.

A seguire le schede di intervento per ogni settore e altre linee di intervento generali :



Verezzo

- Sistemare la frana salita della Cava e mettere in sicurezza la parete
- Sistemare la palificazione Amaie ove problematica o contigua ad abitazioni o servizi pubblici
- Rifacimento manto stradale Strada S. Antonio (Monte Colma)
- Riorganizzazione della gestione del Cimitero locale
- Rifacimento tombinature acque pluviali
- Verifica generale della tubazione Italgas

Coldirodi

- Istituire servizi comunali distaccati (anagrafe, prelievi del sangue, etc.)
 - Installazione segnaletica stradale verticale e miglioramento della visibilità di quella esistente indicante incroci e punti d'interesse
 - Istituire un servizio d'accoglienza per la promozione di attrazioni turistiche come la Pinacoteca Rambaldi
- Opere civili ed idrauliche
 - Miglioramento dello smaltimento acque meteoriche e fognarie (problematica del reflusso in Piazza San Sebastiano Martire - realizzazione griglia Via Castello - smaltimento acque bianche in Via Costa)
 - Ripristino pavimentazione ove mancante
 - Realizzazione pensilina capolinea bus ed accorgimenti per migliorare le manovre
 - Controllo stabilità e messa in sicurezza carreggiate in Strada Monte Ortigara
- Manutenzione, pulizia, arredo e decoro urbano
 - Manutenzione e pulizia semestrale fontana Piazza San Sebastiano Martire
 - Manutenzione e sistemazione aiuole (capolinea bus - fontana Piazza San Sebastiano Martire - aiuole platani via Umberto I e via Costa)
 - Manutenzione e pulizia parcheggi
 - Risoluzione infiltrazioni campo sportivo in Strada Pagliai
 - Controllo e sicurezza area Giochi (Via Costa - Strada Rotabile Caponero)
 - Manutenzione fabbricato e giardini Villa Luca
 - Recupero e ammodernamento area giochi bimbi sita presso la Madonna Pellegrina

San Bartolomeo

- Nuovi asfalti e verifica tombinature acque pluviali
- Nuova segnaletica
- Verifica possibilità di allargamento strada Strada Gozo inferiore e superiore acquisendo anche porzioni di strade da privati residenti

San Giacomo

- Asfaltatura strada campo golf
- Pulizia cunette e asfaltatura in strada Sen. E. Marsaglia
- Portare il "gas di città"

San Romolo

- Recupero e valorizzazione delle aree funivia stazione di San Romolo e Bignone
- La creazione di un polo "montano" dei divertimenti, ossia dal downhill, ai percorsi salute e utilizzo del prato per eventi estivi, tipo concerti.
- A Monte Bignone urgente rifacimento asfalti
- Nuove colonnine per ricarica bici elettriche

La Pigna

- Migliorare l'illuminazione
- Ottimizzare il Videocontrollo
- Ripopolazione → Agevolare la creazione di piccole attività artigianali locali in forma associativa (associazione culturale) la cui base è la storia, la cultura e le tipicità locali

- Nuovo regolamento comunale che favorisca la protezione della naturale culturale, urbanistica e architettonica originaria della Pigna (Palazzo Gentile Spinola, Piazza Santa Brigida, Piazzetta dei Dolori, Piazza Capitolo, Piazza della Cisterna, etc.) → gli ultimi insediamenti ed il mancato controllo favoriscono la creazione di uffici e strutture non in linea con la natura originaria del posto (colori, muri, piastrelle, etc.)
- Raccolta rifiuti giornaliera
- Lavaggio strade con incremento dei punti acqua
- Ripristino della fontana con cascata presso i giardini Regina Elena
- Manutenzione strade e piazze
- Ripristino dei bagni pubblici e della zona circostante
- Ripristino dell'area cani (aggiunta di fontana e recinzioni)
- Accesso in piazza San Costanzo regolato da pilastri mobili (valutare la creazione di una zona ztl con parcheggio per i residenti)
- Riapertura di un posto di polizia locale

Bussana

- Istituire una palestra del paese
- Rifacimento strade e decoro urbano (es. la strada verso la Giara)
- Sicurezza locale costante
- Istituire un circolo per gli incontri di paese
- Ripristinare alcuni dettami della convenzione del 1929 → maggiore presenza del comune per i servizi essenziali (carta identità e prelievi)
- Migliorare il servizio di prossimità per gli anziani
- Valorizzare le feste di paese (già presente nel programma per tutte le frazioni)

Bussana Vecchia → progetto concreto di valorizzazione della città vecchia

Poggio

- Rifacimento strade e decoro urbano (esempio per il Consorzio Stradale Modulivi Cantalupo)
- Campetto da calcio
- Parcheggi → nuovo piano di progetto per istituzione nuove aree di parcheggio e finire le esistenti costruite a metà, al fine di valorizzare il centro storico
- Rendere Poggio più dinamica, con nuove attività improntate alla valorizzazione della frazione
 - Ripristinare e contribuire concretamente alle feste di paese con un marcato ritorno alla tradizione
- Ripristinare alcuni servizi comunali di prossimità e maggiore presenza dell'amministrazione nel tempo (già presente nel programma per tutte le frazioni il concetto di Amministrazione che ascolta e questo punto è rafforzato dalla istituzione delle circoscrizioni con relativi responsabili)
- Riparazione attenta ed adeguata dei giardini di Casa Serena (attualmente in stato di degrado)

San Martino

- Illuminazione
- Problema della raccolta differenziata e degrado
- Marciapiede di via lamarmora
- Giardinetti in via privata scoglio
- Attenzione al nuovo polo commerciale sito RT
- Rivisitare le zone di carico/scarico perché sono in prossimità dei passaggi pedonali e diventa pericolo per mancanza di visuale quando parcheggiano dei furgoni

La Villetta

- Illuminazione pubblica
- Rifacimento strada magnan-collabella fino alla croce della Parà
- Sorveglianza sulla strada magnan-collabella e villetta per evitare discariche abusive

- Completamento bretella verezzo-croce della parà
- Finalizzazione allacciamento del gas nell'area (da coordinare con le attività di rifacimento)
- Razionalizzare l'utilizzo dell'acqua con l'Amaie per interventi irrigui durante il periodo estivo
- Razionalizzazione delle linee digitali dati e rete di comunicazione terrestre

Borgo e Baragallo

- Implementazione sistema di telecamere per la sicurezza
- Ottimizzare l'illuminazione
- Riorganizzare i servizi di asfaltatura
- Istituzione di maggiori controlli e presidi per la tutela dei bambini che vanno a scuola sia al mattino sia al pomeriggio
 - o Valutare in via martiri e via galileo i passaggi pedonali rialzati
- Rivisitazione della rotonda del borgo rispettando nuovi criteri e standard europei
- Rivisitazione del primo tratto di via martiri dove gli autoveicoli sono sempre in doppia fila e creano situazioni di grande pericolosità (essendo a doppio senso)
- Rivisitare la segnaletica alla fine di via martiri e imboccatura aurelia bis (i commercianti sono penalizzati)

La Brezza e C.so Mazzini

- Lotta alla prostituzione
- Rifacimento marciapiedi e illuminazione
- Valutare l'impatto per i disabili e nuovi accessi alla pista ciclabile
- Sicurezza e pulizia sulla strada Tre Ponti: zona di spaccio, sosta selvaggia dei camper
- Riorganizzare il funzionamento del semaforo di C.so Mazzini e rivedere l'assetto di sicurezza di tutto il tratto stradale fino al Park Hotel in quanto molto pericolo e le vetture e moto transitano ad alta velocità (i punti critici da valutare sono Parc Hotel, dove gira il filobus e salita Poggio)

Sanremo → città solidale

- Rafforzare e sostenere il ruolo dell'associazionismo cittadino che opera nel campo sociale, sanitario e culturale
- Attivare nuove forme di "consulte permanenti" per l'ascolto costante delle necessità dei cittadini
- Implementazione di progetti socio-sanitari e tavoli di concertazione per ogni macro area: anziani, disabili, minori, etc
- Creazione di uno sportello dove uno psicologo della mutua, in team con i medici di base, possa dare sostegno psicologico alle persone in difficoltà.
- Anziani
 - Individuazioni di spazi idonei alla socializzazione e ricreativi (sale da ballo al Palafiori, sale di ritrovo, centro diurno per accogliere gli anziani soli, etc.) → progetto "Asilo del nonno" : ubicazione di uno spazio diurno e non solo di ritrovo per i nostri anziani dove vengono organizzate attività ricreative, sport e benessere, e assistenza sanitaria essenziale.
 - Sviluppare iniziative culturali, sociali e sportive al fine di prevenire l'isolamento e l'emarginazione e favorire il contatto sociale tra generazioni diverse
 - Predisporre attività volte a coinvolgere in maniera attiva le persone anziane in servizi di pubblica utilità valorizzandone il ruolo sociale: es. controllare i bambini all'entrata e all'uscita da scuola (figura del nonno vigile), sorvegliare e curare giardini, parchi o luoghi pubblici, far compagnia ad altre persone anziane sole
 - Ampliamento dei servizi dedicati: mezzi pubblici, agevolazioni, etc.
 - Miglioramento del servizio domiciliare (servizio telesoccorso)
 - Implementazione di uno sportello "ascolto" per centralizzare la comunicazione con le associazioni e per mettere a punto un servizio di pronto intervento anche per le piccole necessità quotidiane (es. spesa, pagamento bollette, posta, banca etc.)
 - Individuazione e utilizzazione di alloggi protetti per anziani
 - Agevolare la creazione di piattaforme di cd. Silver economy con la finalità di attrarre investimenti e creare una nuova economia di lavoro
 - Rendere adatte le aree verdi pubbliche ad una forma di "pensionato sportivo", il quale viene messo a disposizione qualche ora a settimana per fare esercizi aerobici di mobilitazione (chiaramente a titolo gratuito)
 - L'esercizio fisico favorisce la longevità ed il benessere. Sanremo offre spazi stupendi per passeggiate in compagnia e fare attività sportiva all'aperto
- Famiglia
 - La famiglia è il nucleo sociale su cui si fonda la vita di ogni essere umano. È necessaria una revisione dei parametri regolamentari degli alloggi di edilizia pubblica, privilegiando i nuclei familiari con anzianità di residenza nel Comune e l'applicazione del DPR 445/2000 che prevede la possibilità da parte della pubblica amministrazione di richiedere ai cittadini comunitari ed extracomunitari idonee certificazioni che attestano l'assenza di titolarità di diritti di proprietà o altri diritti reali all'estero, mediante una procedura che si avvale dell'ausilio dell'ambasciata o del consolato dello stato di provenienza del cittadino non italiano.
- Giovani coppie
 - Introduzione di forme di contributo per agevolare la stipula di mutui prima casa per coppie con figli
- Minori
 - Introduzione di misure di protezione dei minori a rischio esclusione sociale per favorirne l'inserimento in un contesto familiare e/o cooperative sociali
- Nidi d'infanzia e servizi asili nido
 - Implementazione di nuove strutture per agevolare il sistema educativo pubblico da 0-3 anni

- Agevolazione di nuove strutture pubblico-private per favorire l'inserimento degli infanti in strutture ricettive anche da parte delle famiglie che hanno difficoltà economiche
- Rafforzamento asili nido-comunali per supportare le famiglie che hanno necessità
 - Asili nido gratis per famiglie che necessitano assistenza
 - Buoni pasto gratis fino alla scuola materna per le famiglie che necessitano assistenza
- Agevolare e favorire l'abilitazione di personale qualificato comunale che possa gestire gli infanti presso case private ove necessario (assistenza domiciliare)
- Creazione di una rete tra nidi e scuole dell'infanzia cittadine finalizzata a migliorare il servizio
- **Disabili**
 - Supporto al PEBA per le barriere architettoniche e predisposizione di una piano biennale che individui azioni concrete e risorse da destinare a precisi obiettivi anno per anno
 - Creazione di uno sportello "ascolto" per l'inclusione sociale: sportiva, sociale, scolastica.
 - Sensibilizzazione a livello cittadino per favorire l'inclusione dei soggetti disagiati
 - Promuovere a livello locale il progetto denominato NONUNOMENO (sperimentato in altre città liguri, Alassio, Finale Ligure, Albenga) → progetto che lega la disabilità al lavoro nel settore della ristorazione: bar, bistrot, osterie dove i ragazzi disabili lavorano al servizio dei clienti normodotati. La città di Sanremo, per la sua vocazione turistica è ideale per la creazione di un osteria sociale dove le entrate dell'attività commerciale sono destinate all'inclusione di ragazzi disabili.
 - Creazione di una card per disabili per l'immediato riconoscimento dello status per la fruibilità della scontistica di legge ove prevista
- **Soggetti a rischio esclusione sociale**
 - Supporto alla Caritas e alle altre associazioni caritatevoli
 - Sostegno concreto ai nuclei familiari bisognosi
- **Inserimento Lavorativo dei soggetti svantaggiati**
 - Questa area di intervento riguarda le misure finalizzate a creare opportunità di lavoro per persone residenti sul territorio comunale espulse dal mercato del lavoro per molteplici motivi. Tra queste persone rientrano non solo le tradizionali categorie definite svantaggiate dalla legge 381/1991 sulla cooperazione sociale (tossicodipendenti ed ex; detenuti ed ex; disabili; psichiatrici...), ma anche una fascia più ampia di persone appartenenti alle fasce deboli come uomini divorziati e disoccupati; donne over 40 disoccupate; tutte quelle persone ai margini della società ed fuori dal mercato del lavoro
 - Per l'inserimento lavorativo di queste persone è possibile avviare misure che non pesano economicamente sul bilancio comunale. Questo è possibile destinando una parte degli appalti in produzione di beni e servizi alla cooperazione sociale con lo scopo di creare progetti individualizzati di inserimento lavorativo. In questo modo, sotto il controllo e la valutazione del Comune, le cooperative sociali di tipo B possono coniugare la qualità del servizio, allo stesso costo e a pari qualità di una impresa for profit, (es. la manutenzione delle aree verdi; le pulizie; la custodia;) con la creazione di posti di lavoro per persone svantaggiate residenti nel comune.
- **Donne** → creazione e supporto al Centro Antiviolenza

Sanremo → città a misura di bambino

- Realizzazione di manifestazioni dedicate alla narrativa per bambini e ragazzi, alla creatività, al gioco e alla fantasia
- Incontri con autori di genere, creazione di laboratori e tavole rotonde, da realizzarsi all'interno degli istituti scolastici
- Creazione di mostre e installazioni-gioco dedicate ai più piccoli per stimolare un apprendimento attivo, incoraggiando la loro espressione e creatività

- Allestimento di uno spazio gioco comunale dedicato ai bambini e alle loro famiglie per permettere loro di dedicarsi ad attività manuali e ludiche
- Posizionamento di strutture wc mobili-pubblici dove poter cambiare i propri figli
- Valorizzazione e sistemazione di Villa Peppina come centro sociale da dedicare ai bambini e ai ragazzi (centro ricreativo-formativo che deve fungere da catalizzatore di eventi dedicati ai nostri ragazzi)
 - Sistemazione dell'ascensore per disabili piazza sanbernardo

Sanremo → città digitale - Smart City

- Sviluppare nuovi progetti di digitalizzazione rivolti principalmente al concetto di e-tourism ossia alla facilità di interazione con le bellezze ed i servizi della città con la creazione di "bolle wi-fi interattive" che favoriscano lo scambio di documenti turistici on demand
 - Esempio: un turista entra in piazza bresca e appare sul cellulare la scritta: "sei entrato nella Bolla Turistica di Piazza Brescia - tocca qui per condividere quello che trovi". L'utente clicca e gli appaiono menù dei ristoranti, mappa della piazza, altre informazioni utili di carattere storico, ricreativo, etc.
- Sviluppare nuovi progetti di digitalizzazione dei servizi dedicati ai residenti. La città ed il comune devono poter parlare in modo costante ed interattivo con i propri cittadini. Le informazioni devono poter circolare in modalità push and pull.
- Sviluppare e valorizzare le tecnologie Smart City
 - Settore sicurezza
 - Coordinamento parcheggi con eventuali sconti su tasse locali (es. sconto sulla tari direttamente spendibile dai residenti per il parcheggio dell'autovettura)

Sanremo → città amica degli animali

- Istituire punti di raccolta in città per i nostri amici a 4 zampe
- Favorire la nascita di nuovi spazi ricreativi tramite una gestione pubblico-privata di aree dedicate
- Favorire il confronto e la creazione di tavoli permanenti con le associazioni per promuovere e costruire nuovi progetti dedicate al mondo animale
- Supportare le associazioni onlus presenti nella gestione dei cani randagi (sia le società private dedicate sia le onlus)
- Supportare i gattili per quanto riguarda la sterilizzazione e i costi connessi alle ASL

Sanremo → città della scuola e della formazione

- Pianificazione degli interventi ordinari e straordinari per migliorare le strutture scolastiche di competenza comunale (compresa mensa e biblioteca)
- Dotazione della strumentalizzazione idonea a mantenere alto il livello di innovazione nell'attività didattica
- Creazione di un tavolo tecnico tra le dirigenze scolastiche e l'amministrazione per la puntuale programmazione annuale delle attività didattiche
- Istituire il consiglio comunale dei ragazzi, tale organismo ha funzioni propositive da esplicare nei confronti del Consiglio Comunale della città (ambiente, cittadinanza, legalità, sport, tempo libero)
- Implementazione di progetti interculturali a valere sui fondi Alcotrà tramite la vicinanza alle alpi marittime francesi e attrazione di investimenti per l'implementazione di centri universitari cosmopoliti
- Istituzione di sedi distaccate universitarie diverse dalle facoltà umanistiche
- Valorizzare le strutture culturali e formative esistenti come l'Accademia delle Belle Arti. Fare un censimento puntuale di tutte le istituzioni presenti che, se centralizzate, possono essere aiutate e supportare in modo molto più organico

(esempio: localizzare una unica sede dove ubicare diverse attività e centralizzare un contributo per ottenere maggiore beneficio).

Sanremo → città delle imprese, delle attività produttive, del commercio, dell'artigianato, dell'agricoltura e della floricoltura

- L'amministrazione deve snellire e velocizzare le procedure e i processi amministrativi per l'introduzione di nuove attività
 - In particolare alla Pigna l'amministrazione deve supportare la creazione ed il mantenimento di nuove attività artigianali e commerciali
- L'amministrazione deve interfacciarsi con il mondo imprenditoriale e produttivo in modo permanente per ascoltare, comprendere e supportarne l'innovazione
 - Sostegno e attuazione di interventi sulla fiscalità
 - Modifica del regolamento dei mercati e delle fiere
 - Rilancio del settore edilizio tramite la predisposizione di strumenti di protezione delle imprese locali che partecipano ai bandi pubblici
 - Promozione centralizzazione di tutti gli asset di valore della città: fiori, prodotti tipici locali (Denominazione di Origine Comunale), etc.
 - Rivedere il comprensorio Taxi Sanremo e Ospedaletti (valorizzazione dei nostri Taxi di Sanremo)
- Snellire le procedure amministrative, fiscali ed urbanistiche per agevolare interventi di ripristino dei terreni in stato di abbandono che hanno subito un crollo della redditività e oggi non sono coltivati
- Favorire il mantenimento e/o recupero, ai fini agricoli, dei terreni collinari come presupposto per la salvaguardia dell'ambiente
 - Ove non possibile recuperare un terreno per fini agricoli agevolare con una forma contributiva la demolizione delle serre e favorire l'insediamento di nuove unità abitative (favorendo anche un indice di edificabilità a coloro che costruiscono la casa per i figli e/o per investimento non speculativo ma per patrimonio familiare)
 - Studiare la cancellazione dell'IMU agricola
- Creazione di uno sportello dedicato all'attività imprenditoriale, all'apertura di nuove attività e accesso ai bandi pubblici. La logica è quella di orientare il potenziale nuovo imprenditore e dargli gli strumenti di base per attivare una nuova impresa (es. creazione di un business plan, accesso alle misure pubbliche della Filse e/o altri enti di supporto provinciale e regionale) e/o supportare il miglioramento e rilancio di imprese esistenti.
- Per le strutture ricettive e alberghi → migliorare e razionalizzare la convivenza tra alberghi e AIR-BNB

Organizzazione della macchina di Governo

a. Sanremo → città meritocratica

- L'amministrazione deve promuovere la meritocrazia e la trasparenza delle proprie scelte: quando ci sono delle nomine l'amministrazione deve motivare le scelte in base alle competenze, all'esperienza e alla coerenza tra la persona ed il ruolo che andrà a ricoprire. Lo stesso concetto vale per le consulenze e le scelte amministrative in generale.
- L'amministrazione viene gestita da persone serie ed oneste che devono recuperare entusiasmo e senso di appartenenza. La città deve tornare a rispettare il lavoro di coloro che operano all'interno della macchina comunale e l'amministrazione deve promuoverne il valore e i risultati.

b. Sanremo → città responsabile

- Le scelte di Governo devono essere basate sui fondamentali di business: sostenibili nel tempo, realizzabili ed economicamente competitive. Le scelte devono essere condivise con la cittadinanza in modo che le persone possano valutare la coerenza e la congruità delle stesse.
- Istituzione di un canale video web-based che ogni due mesi sintetizzi le principali azioni dell'amministrazione (la sintesi delle azioni di governo verranno rese pubbliche da un membro dell'amministrazione e divulgate in un canale dedicato web-based)

c. Sanremo → città che ascolta

- Gli amministratori (dal sindaco agli assessori) devono pianificare le azioni di ascolto dei cittadini e agevolare il confronto con gli stessi per lasciare che gli stessi possano giudicare il loro operato
- Istituire la forma della Giunta itinerante per girare sul territorio e con particolare riferimento alle frazioni

d. Il Valore Pubblico e l'apparato operativo Comunale

Il valore pubblico è una sorta di "economicità sociale" ovvero fare il bene dei cittadini avendo però a cuore lo sviluppo economico dei territori. La sfida è questa. Teniamo presente l'importanza della Pubblica Amministrazione come azienda del territorio. La PA è come un albero in cui i buoni servizi sono i frutti. Ma per creare buoni frutti oggi e per crearne ottimi per le persone che verranno domani occorre in primis curare l'albero e presidiarne lo stato di salute. E la vera risorsa della PA è costituita dal personale, dal capitale umano, dalle sue competenze e dalla sua motivazione.

L'apparato comunale deve ritrovare l'entusiasmo ed il senso di appartenenza per lavorare in modo sereno ed efficiente. Dobbiamo recuperare il senso di reciproco rispetto con la cittadinanza.

- Rivisitazione Organigramma e Funzionigramma (struttura per centri di costo e responsabilità)
- Riorganizzazione livello Dirigenti
- Riorganizzazione livello Quadri
- Valorizzazione del livello dei funzionari e nuovi piani formativi
- Nuovo settore dedicato alla Finanza Europea e alla Programmazione Negoziata da inquadrare nella Segreteria Generale (nomina di una nuova figura professionale "euro-programmatore")

- Nuova organizzazione generale dei Premi Produzione, metodologie di assegnazione e calcolo

e. Organizzazione delle Partecipate

- In un'ottica di spending review istituzione di un commissario straordinario che implementi un programma di razionalizzazione delle partecipazioni dell'ente
 - Liquidazione o trasformazione degli organismi partecipati ove necessario
 - Miglioramento della gestione degli enti attivi
 - Cessione di rami d'azienda qualora non considerati strategici per l'ente
 - Creazione di una Holding per le partecipate con lo scopo di centralizzare le risorse e raccogliere finanza per capitalizzare le società e renderle autonome (attivazione di bond-obbligazionario a 20 anni per la gestione dei debiti a breve termine)
- Casinò → la casa da gioco deve essere centrale nel rilancio di Sanremo
 - Riorganizzazione del management della casa da gioco (Presidente, Amministratore Delegato e istituzione di un Advisory Board).
 - Nuovo organigramma e funzionigramma della casa da gioco
 - Internalizzare alcune attività come la ristorazione, la pulizia e servizi accessori
 - Stabilizzare il lavoro dipendente e mitigare l'utilizzo dei contratti di somministrazione
 - Strutturare nuovi centri di responsabilità collegati ai centri di costo (definizione obiettivi basati su Ebitda dei centri di ricavo)
 - Centralizzazione dell'attività di "promozione di Sanremo" sulla casa da gioco individuando nuove figure professionali
 - Introduzione di nuove attività e linee di ricavo (intrattenimento, enogastronomico, cultura)

f. Bilancio e struttura finanziaria

Il bilancio del Comune di Sanremo richiede una forte azione di "razionalizzazione" delle risorse. Significa che in sede di bilancio di previsione l'attività di coordinamento e gestione delle risorse deve essere centralizzata e basata sui criteri di misurabilità, fattibilità e sostenibilità. La programmazione finanziaria dell'ente deve costantemente parlarsi con la struttura organizzativa dell'apparato comunale. I dirigenti e i funzionari devono essere edotti e condividere le linee programmatiche al fine di creare centri di responsabilità diffusi evitando dispersione di tempo e risorse.

Una volta stabiliti gli assi prioritari per singolo capitolo o missione le risorse verranno declinate per ogni singolo intervento e condivise con gli uffici preposti per una analisi preliminare di fattibilità tecnico-operativa (tempi, rischi esogeni ed endogeni).

Il bilancio deve essere redatto in modo tale che i cittadini possano comprenderlo e possano leggere nei numeri i servizi erogati → istituire annualmente il bilancio di mandato e renderlo intellegibile dai cittadini condividendo una nuova info-grafica comprensibile, chiara e trasparente.

Razionalizzare significa ottenere una programmazione efficiente nel tempo. Le azioni consigliabili sono le seguenti:

- Incrementare i controlli sulla spesa corrente attraverso una revisione complessiva dei servizi che generi una migliore allocazione delle risorse disponibili
- Riorganizzare il patrimonio dell'ente: per gli immobili/spazi suscettibili di locazione (es. Palafiori), per gli immobili/spazi dell'ente occupati da terzi oppure non gestiti, attraverso la razionalizzazione/riorganizzazione degli stessi al fine di ottenere risparmi tangibili in termini di affitti, utenze e manutenzioni
- Analisi e revisione generale delle utenze di cui il comune è intestatario
- Rafforzamento degli equilibri di bilancio attraverso una maggiore razionalizzazione delle entrate proprie e l'acquisizione di nuovi cespiti di entrata certi e duraturi

- Programmazione degli investimenti coerente con le effettive risorse finanziarie disponibili e monitoraggio costante degli interventi partiti attraverso la predisposizione di precisi crono-programmi sostenibili e verificabili per tutta la durata dell'investimento

Azioni di Governo → individuazione di una nuova figura in qualità di Direttore della Programmazione che gestisce le risorse (in particolare sulla spesa corrente) seguendo uno schema di equità sociale di bilancio.

Linee di indirizzo nel settore Sanità

L'importanza di un servizio di qualità nel settore sanitario è direttamente collegabile alla percezione che il residente ed il turista hanno della nostra città. Il primo punto di accesso, il pronto Soccorso, rappresenta di fatto il biglietto da visita della città.

I seguenti punti sono declinati rispetto al ruolo di Presidente che il Sindaco ha nella Conferenza dei Sindaci.

- In relazione allo stato di eccessivo affollamento e disfunzione del Dipartimento di Emergenza
 - Implementare e migliorare la rete ADI - Assistenza Domiciliare al fine di mitigare il congestionamento al Dipartimento di Emergenza dei codici bianchi e/o problematiche che non richiedono l'accesso al pronto soccorso.
- Mancanza di strutture semi-residenziali per anziani ad un costo accessibile determina la permanenza di anziani fragili a domicilio
 - A questo si collega direttamente il costo di un'eventuale cura una volta che la patologia è cronica o comunque non curata in modo appropriato in via preventiva. La prevenzione agevola un risparmio sulla cura del malato in futuro.
- Razionalizzare e ottimizzare le risorse destinate a Casa Serena e Borea
 - Interventi di ristrutturazione e miglioramento servizi per i pazienti
- Massimizzare il controllo di polizia presso i presidi ospedalieri
- Istituire nuovi asili geriatrici
- Organizzare gli ambulatori turistici (anche mobili) per offrire un miglior servizio che permetta anche di evitare flussi incontrollati al pronto soccorso
- Attività di sensibilizzazione relativamente alla carenza futura di Medici Generali e Specialisti nonché di infermieri professionali → si potrebbe pensare ad una nuova struttura ad uso foresteria per ospitare i giovani medici e infermieri neo-assunti che sono restii a venire a Sanremo (o restarci) per via degli affitti troppo cari
- Riorganizzare gli spazi adiacenti al Palasalute per ricavare nuovi parcheggi e organizzare un servizio di navetta per raggiungere la struttura.
- Razionalizzare e/o istituire i servizi di trasporto pubblico per i pazienti con difficoltà motorie che necessitano visite specialistiche.
- Sensibilizzare a livello politico il mantenimento del Polo Universitario ASL 1 ed eventualmente istituire un nuovo Campus che possa fungere 1) da canale formativo per creare nuove eccellenze sul nostro territorio e 2) creare nuovi posti di lavoro.
- Intervenire, nelle more della Conferenza dei Sindaci, per sensibilizzare la scelta dei primari ospedalieri su basi meritocratiche e competenza

Linee programmatiche di politica edilizia ed urbana

"Reinventarsi città in un futuro sostenibile per la propria comunità"

Un comune deve il più possibile lavorare per comprendere quelle dinamiche interne del convivere cittadino e delle sue strutture assistenziali sanitarie, amministrative, turistiche ed organizzative quali, parti integranti della ricerca nella costruzione di un quadro di consapevolezza della CITTA', dei suoi punti di forza e di debolezza, valutarne lo "STATO DI SALUTE" e, promuovere il proprio territorio nell'applicazione di BUONE PRATICHE andando nella direzione di una CITTA' TURISTICA SOSTENIBILE.

Il piacere di abitare una città è l'indicatore primario della qualità dei servizi offerti al cittadino. È importante, quindi, che la qualità di questi abbia una ricaduta diretta sugli indicatori soggettivi e sull'esperienza personale dei cittadini, per una città accogliente, vivibile e nella quale sia un "piacere" vivere.

VIVERE BENE significa avere la possibilità di avere momenti di svago alla propria portata nel rispetto della tranquillità altrui; ma significa anche avere maggiore senso di sicurezza, sentirsi protetti, sentire che l'amministrazione è dalla parte del cittadino onesto. Vivere bene significa muoversi attraverso i percorsi cittadini raggiungendo ogni parte della città senza rischiare e mettere a rischio gli altri, poter svolgere la propria attività sportiva sia per obiettivi salutistici oltre che ludici o competitivi a costi compatibili con le proprie possibilità, poter godere degli spazi urbani sia durante le attività quotidiane (scuola, lavoro, volontariato) sia durante il tempo libero, e molti altri aspetti ancora.

VIVERE BENE significa vivere in una città bella e decorosa → "quando si visita una città o quando semplicemente si cammina in quella dove si abita, si ricevono impressioni e stimoli che concorrono a creare un'immagine soggettiva del luogo. Queste sensazioni iniziali sono particolarmente significative per il visitatore, sia per quanto riguarda la valutazione della visita che per la decisione di optare per un eventuale ritorno. Per i residenti ed i visitatori temporanei la continua costruzione dell'immagine del luogo dove si vive è determinante nella percezione della qualità della vita o della sua capacità di accoglienza, che, sono influenzate tanto dalla città fisica che da quella immateriale. La città fisica, nelle sue forme, nei suoi edifici, negli spazi pubblici con i suoi colori, odori e funzioni si coniuga con la città delle sensazioni e percezioni".

VIVERE BENE significa vivere in una città che adotti criteri per migliorare le performance ambientali dei servizi turistici e che sfrutti a pieno le proprie risorse naturali quali la nostra costa → "le nostre spiagge sono un vero valore aggiunto e rappresentano un volano economico per la città importante, ed è necessario riconoscere l'assoluta rilevanza che esiste tra turismo ed ambiente nelle località costiere e che i turisti sono sempre più interessati alla qualità ambientali e alla loro destinazione turistica e dei servizi da questi offerti, ma soprattutto si sposta in funzioni del desiderio di condizioni climatiche migliori che per la città di Sanremo erano e rimangono un punto di forza".

E' necessario quindi individuare obiettivi quantitativi e qualitativi sui cui vogliamo orientare l'azione dell'autorità pubblica comunale. Fornire alla città questi strumenti per costruire un FUTURO URBANO che realizza un nuovo modello di CITTA' TURISTICA SOSTENIBILE.

Il Diritto alla qualità residenziale dei quartieri e del verde pubblico

La mobilità consapevole dei cittadini

L'integrazione tra tecnologie e connettività personale

Interventi di carattere generale

- Completamento lavori di messa in sicurezza per il rischio alluvioni e, più in generale, di mitigazione del rischio idrogeologico che caratterizza il nostro territorio

- Accelerazione processi decisionali per autorizzazione interventi e nuovo regolamento edilizio per evitare sovrapposizioni con la regione nel caso di ripartizione delle competenze (es. nel caso di VAS)
- Riduzione degli ambiti di discrezionalità amministrativa in ambito edilizio
- Viabilità Collinare: promuovere e incentivare il radicale miglioramento della rete viaria pubblica e/o consortile interpodereale (ci sono strade risalenti al dopoguerra che per pendenze e larghezze non sono più adeguate e percorribili dai mezzi di soccorso).
- Promuovere la interconnessione a monte della viabilità di tutte le nostre vallate, anche prendendo in considerazione iniziativa consortili private (esempio da Poggio a Verezze)
- Rivisitazione del PUC
 - Rivedere la perimetrazione delle zone agricole. Oggi è incongruente e inadeguata perché spinta a ridosso di aree residenziali e/o fortemente urbanizzate, aree incompatibili con le esigenze della conduzione agricola dei fondi.
- Rigenerazione urbana e recupero del territorio agricolo attraverso la Legge Regionale n. 23/2018, accesso a finanziamenti regionali per la progettazione
- Integrazione delle politiche sul piano urbanistico con gli altri campi di attività amministrativa comunale → sicurezza, igiene, servizi sociali, trasporti, etc.
- Riduzione degli oneri di urbanizzazione e in genere della fiscalità locale che grava sugli investimenti produttivi sul patrimonio edilizio
- Promuovere un intervento risolutivo per una rapida riduzione degli estimi catastali (che continuano ad essere molto elevati rispetto alla media italiana). L'azione è da concertare con Regione e Governo.
- Azioni concrete per riportare il Tribunale a Sanremo e nuova sede da localizzare
- Marketing territoriale a livello nazionale ed internazionale

Linee prioritarie

- Mobilità intelligente → localizzazione e fattibilità di nuove aree di parcheggio in project financing a iniziativa pubblica in aree strategiche della città con la finalità di agevolare la buona pratica del bike sharing (e/o altri sistemi di mobilità elettrica) per muoversi sul litorale sfruttando la pista ciclabile. Ad oggi sono state individuate diverse zone di interesse:
 - Piazza Colombo (previa verifica della ricollocazione della stazione RT)
 - Zone Vecchia Stazione (ex progetto Area 24) con progetto di riqualificazione dello stabile (casinò diffuso e/o altre linee di intervento che vadano ad estendere l'area eventi oggi troppo centrale e non diffusa in città).
 - Valle Armea
 - San Martino
 - Pian di Poma
 - Piazza Eroi
 - Tennis zona Foce
 - Porto vecchio
- Rivalutazione Piazza Borea d'Olmo per eventi a scopo culturale e musicale
- Nuove aree parcheggio-sosta a rotazione per farmacie e centri di analisi
- Nuova visione di Piazza Colombo → riqualificazione di un'area centrale della nostra città. Realizzazione parcheggi e sistemazione superficiale con realizzazione di un'area verde degradante verso mare e fruibile dalla cittadinanza.
- Valorizzazione del Palafiori per 365 giorni all'anno
- Studiare la fattibilità di una nuova area per il settore cantiere nautico (barche fino 50 metri di lunghezza) in valle Armea - lato mare. Dove delocalizzare anche eventuali attività oggi presenti a porto sole e porto vecchio. Sempre in project financing a iniziativa pubblica.
- Nuove idee per il water front --> specialmente area vecchia stazione fino a piazzale d'Apporto. Parcheggio e casinò diffuso o altre idee. La vecchia stazione va rimodernata e resa produttiva per il comune.

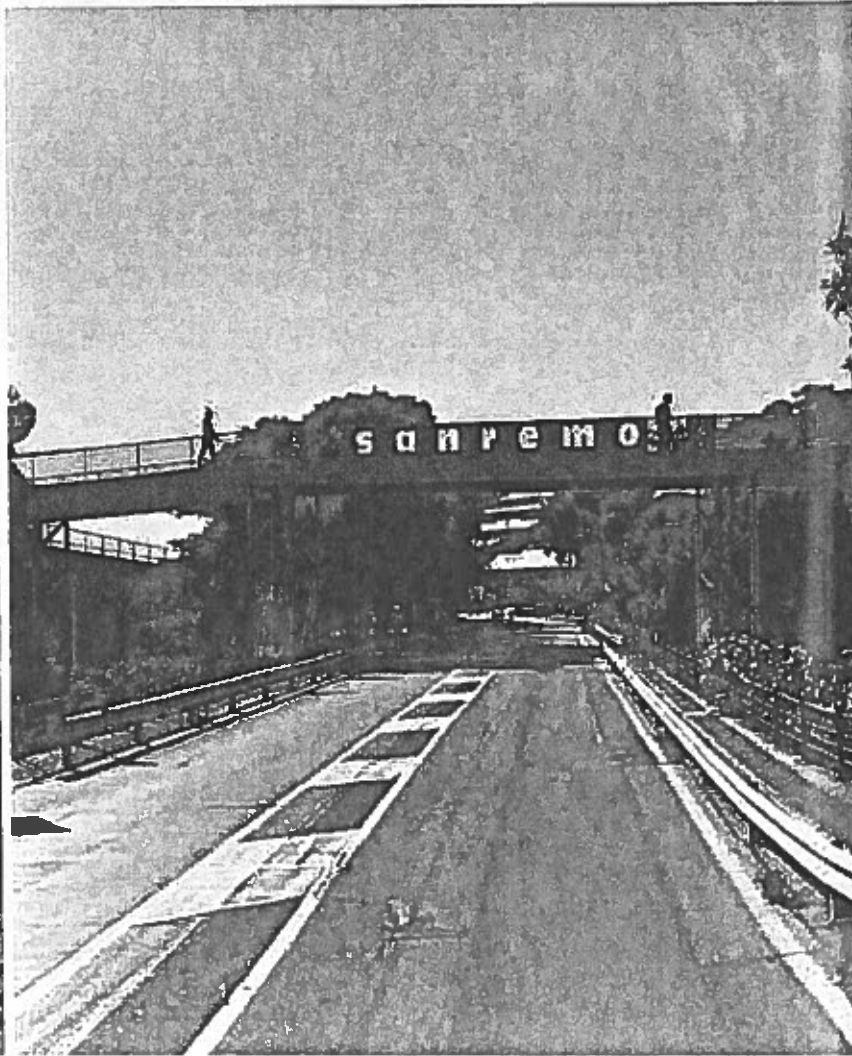
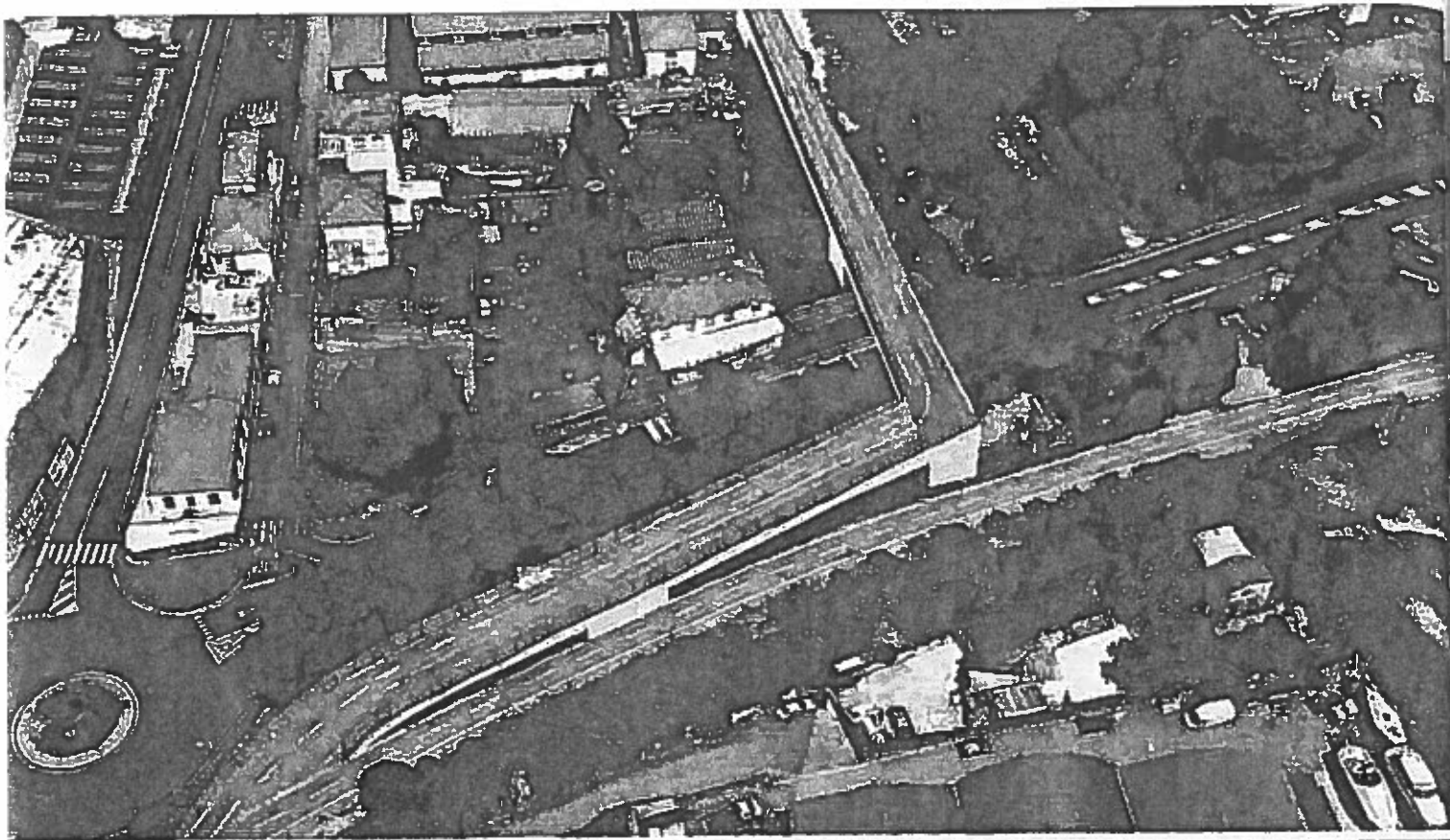
- Porto vecchio --> idee per non perdere le iniziative private avanzate da Lagorio, Porto Sole e Piras. Dragaggio e contro molo di entrata alla francese come linee prioritarie per la protezione del porto Comunale.
- Nuovi sistemi per protezione spiagge a levante e ponente del porto vecchio (barriere soffolte o altri sistemi per rinviare il litorale oggi ridotto all'osso)
 - In riferimento agli interventi necessari, e non più rimandabili, per la protezione e riqualificazione della nostra linea di costa e delle spiagge, sarà necessario dare incarico ad una società specializzata per uno studio meteo-marino di tutta l'unità fisiografica compresa tra Capo Verde e Capo Nero al fine di definire con precisione quali interventi realizzare (barriere soffolte, ripascimenti, ...) e la loro più corretta localizzazione. Poiché il costo per realizzare tutti gli interventi necessari sarà sicuramente da programmare negli anni (forse anche nei decenni), tale studio servirà anche a valutare la priorità degli interventi e gli effetti delle fasi transitorie che si genereranno tra un intervento e l'altro.
 - Alcuni degli interventi progettati, in particolare quelli di ripascimento delle spiagge, potranno essere portati avanti anche con un eventuale contributo dei privati (gestori spiagge).
- L'idea di realizzare una Cittadella dello Sport in Valle Armea deriva dalla constatazione delle superfici ancora a disposizione all'interno del Mercato dei Fiori, dall'ottimo collegamento infrastrutturale che rende l'area facilmente raggiungibile e dalla presenza di numerosi parcheggi (dovrebbe essere anche recuperata la volumetria sottostante - attualmente interdotta - per l'aumento dei posti auto). In tale struttura è possibile realizzare una serie di locali palestra e di uffici da adibire a sede delle diverse associazioni sportive nelle zone poste al piano superiore e l'area posta a piano strada potrebbe essere invece destinata alla realizzazione di altri campi sportivi (pallavolo, pallacanestro, tiro con l'arco, pingpong, etc.). Una parte della volumetria a disposizione, naturalmente, dovrebbe essere destinata ad un campo polifunzionale dotato di tribune per l'organizzazione di manifestazioni sportive ed, eventualmente, turistico-ricreative (concerti, spettacoli, conferenze).
 - La cittadella dello sport potrebbe inoltre essere facilmente collegata con la vicina pista ciclabile mediante realizzazione di un ponte in attraversamento alla Via Aurelia e un nuovo tratto di pista ciclo-pedonale da sviluppare sulla sponda destra del t. Armea fino al Mercato dei Fiori.
- Un altro volume a disposizione dell'Amm.ne Comunale che potrebbe essere recuperato è quello del vecchio Macello che si trova in Valle Armea, poco a valle del Mercato dei Fiori: tale volumetria potrebbe ospitare una serie di alloggi, uffici e, nel volume principale, una zona destinata a manifestazioni/conferenze. Tale struttura potrebbe essere destinata ad ospitare eventi culturali e/o, nel caso di manifestazioni al Mercato dei Fiori, essere sfruttata come struttura satellite ad essa.
- Riqualificazione delle aree degradate poste ai limiti del centro urbano (in cima a Via P. Agosti, Via della Repubblica, zona C2, etc.) dove sono presenti aree 'abbandonate' che potrebbero essere trasformate in piccoli giardini di quartiere, in aree parcheggio o in aree gioco per cani.

TAVOLE RENDERING
IDEE PROGETTUALI

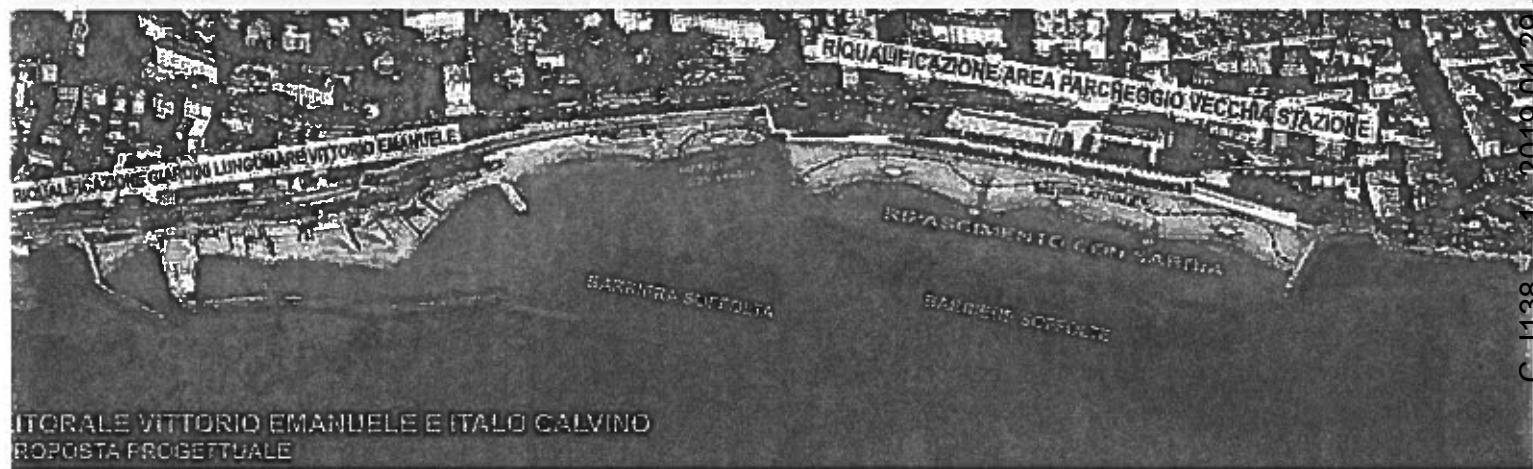


C:\138 - 1 - 2019-04-29 - 0037123





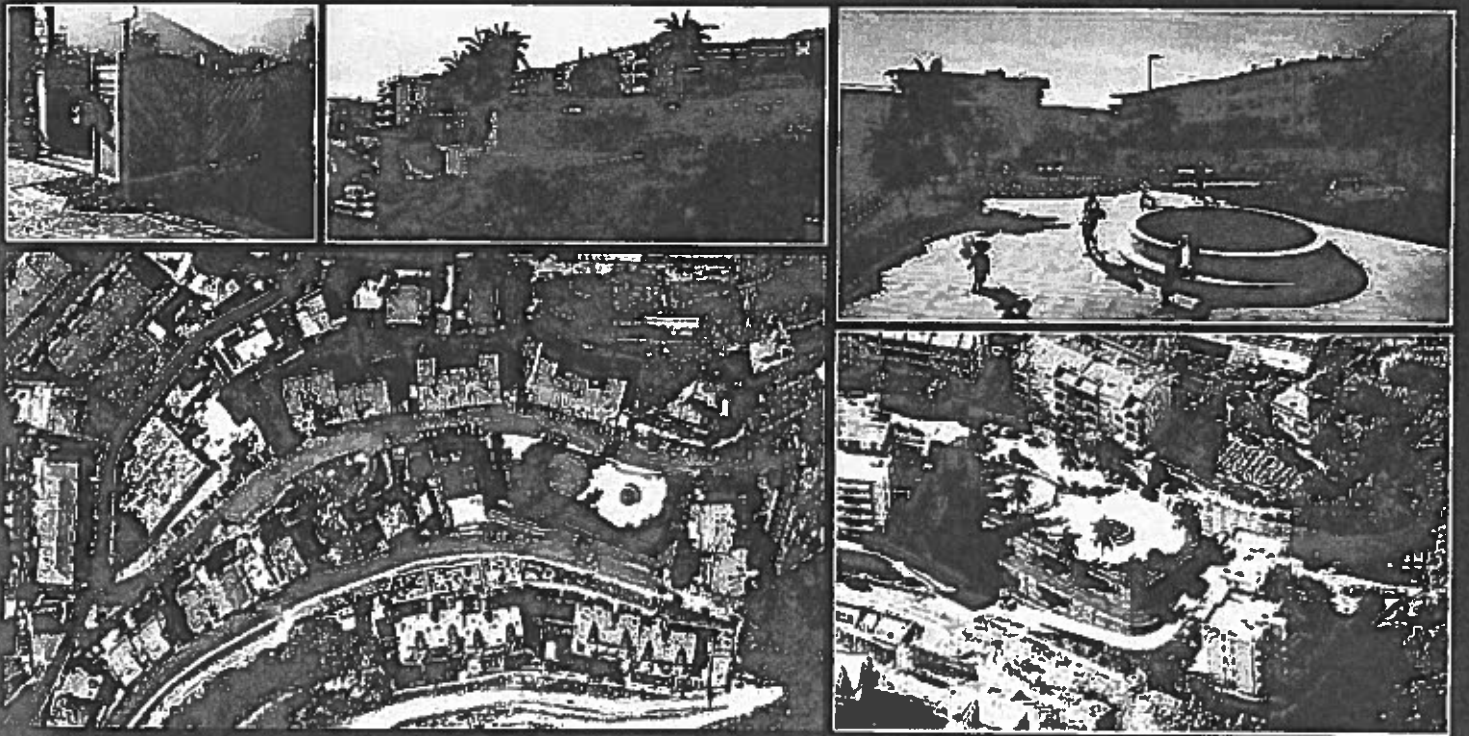




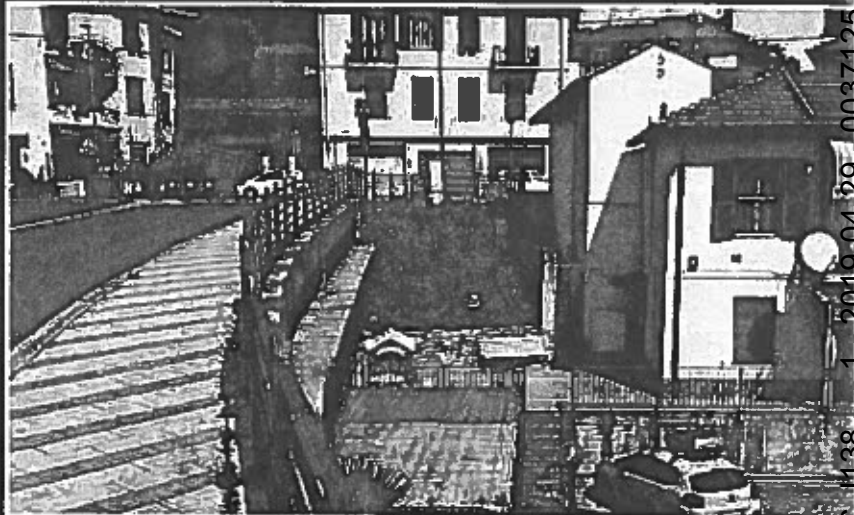
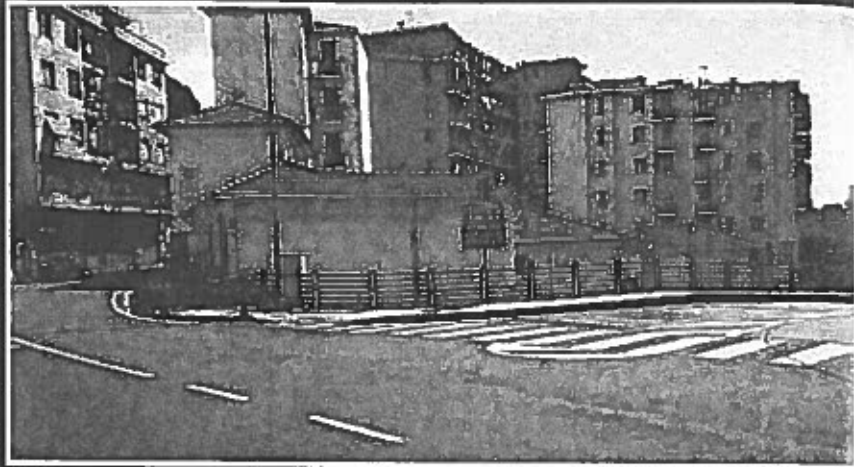
SITUAZIONE ATTUALE



IDEA PROGETTUALE



SITUAZIONE ATTUALE



IDEA PROGETTUALE

