

# S.S. 1 «Aurelia» - Adeguamento e messa in sicurezza del tratto fra Sanremo e Ventimiglia Lotto - Variante di Sanremo

STUDIO DI FATTIBILITA'



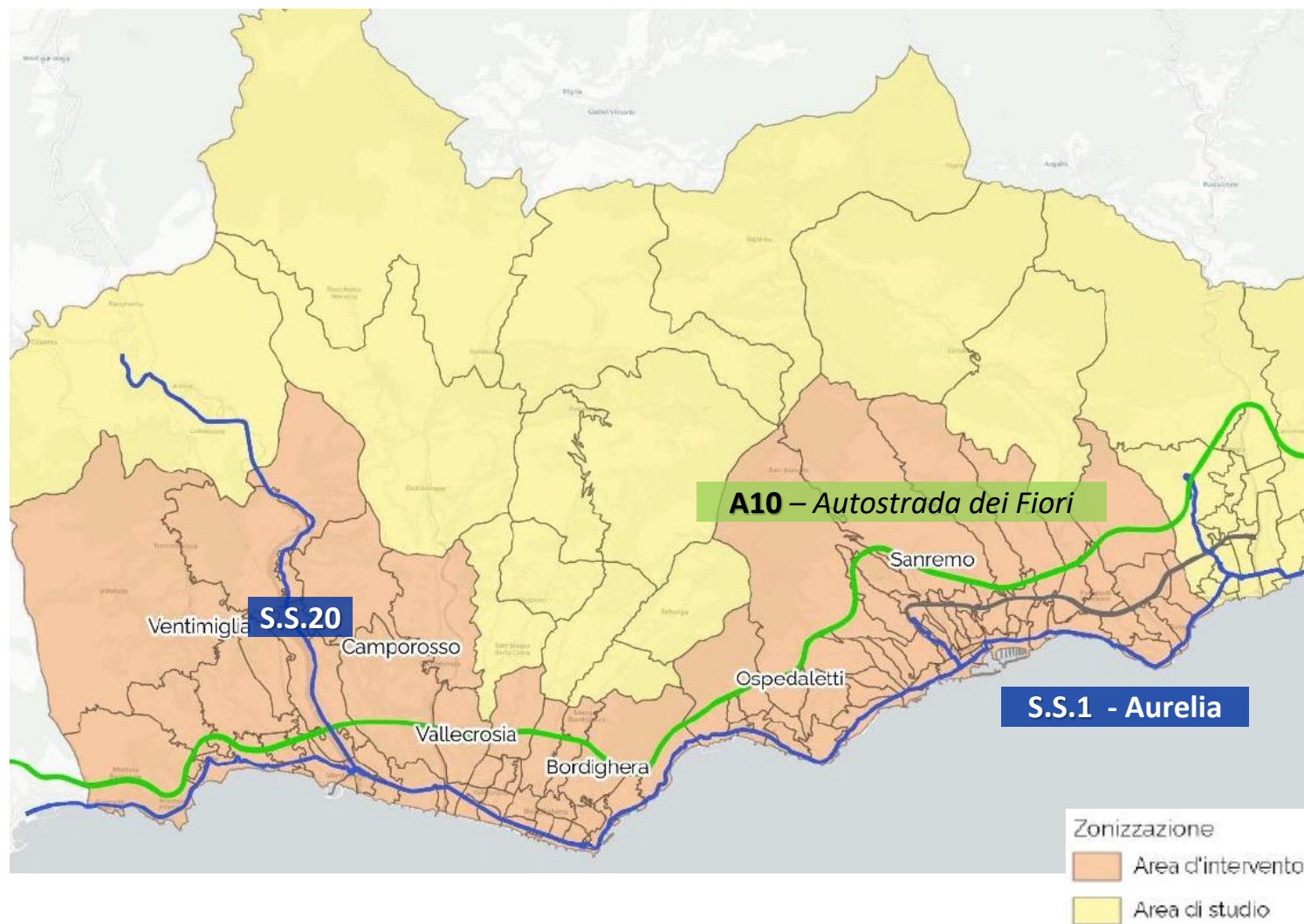
18/01/2023

## a Inquadramento dell'intervento

Lo studio di fattibilità dell'intervento di adeguamento e messa in sicurezza dell'Aurelia nel tratto tra Sanremo e Ventimiglia consentirà di individuare un **nuovo itinerario per la S.S.1 «Aurelia»**, con le finalità di drenare i flussi di traffico, attirando le medie e lunghe percorrenze e lasciando così all'Aurelia "storica" la sola funzione locale e turistica, diventando inoltre una valida alternativa in caso di chiusura o congestionamento dell'A10 - Autostrada dei Fiori.

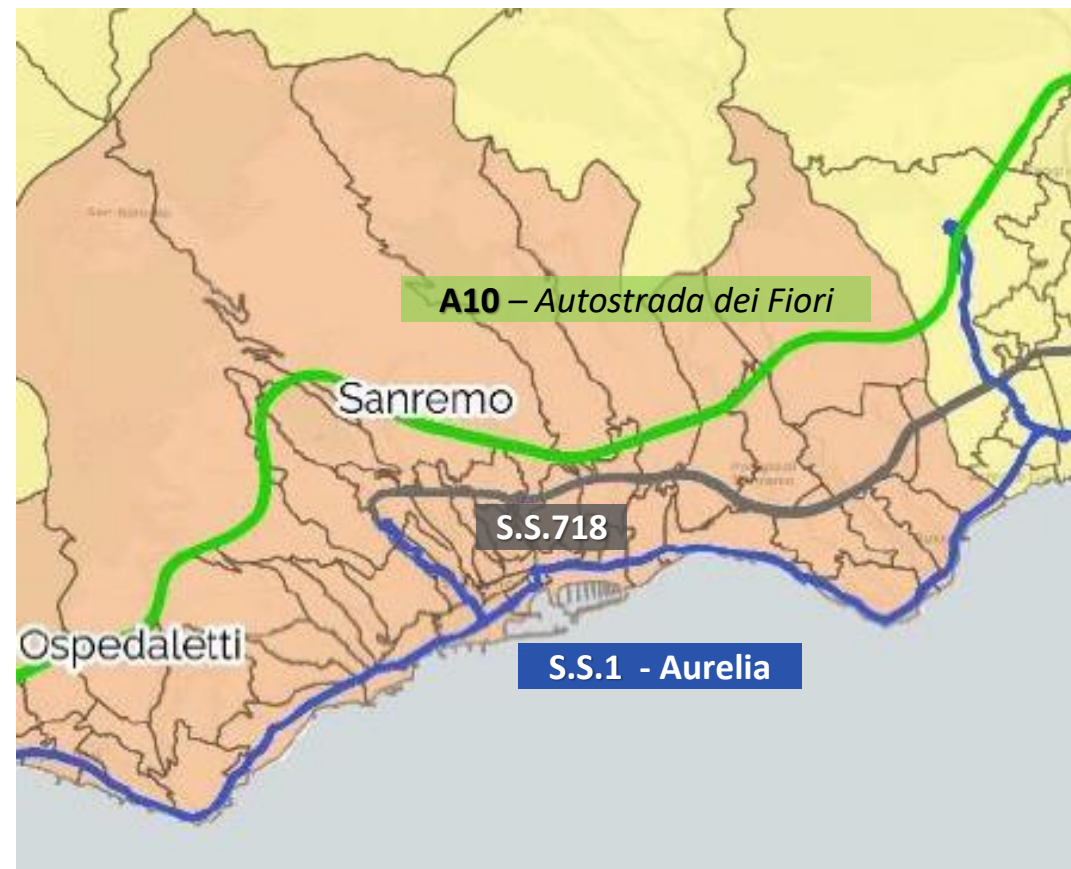
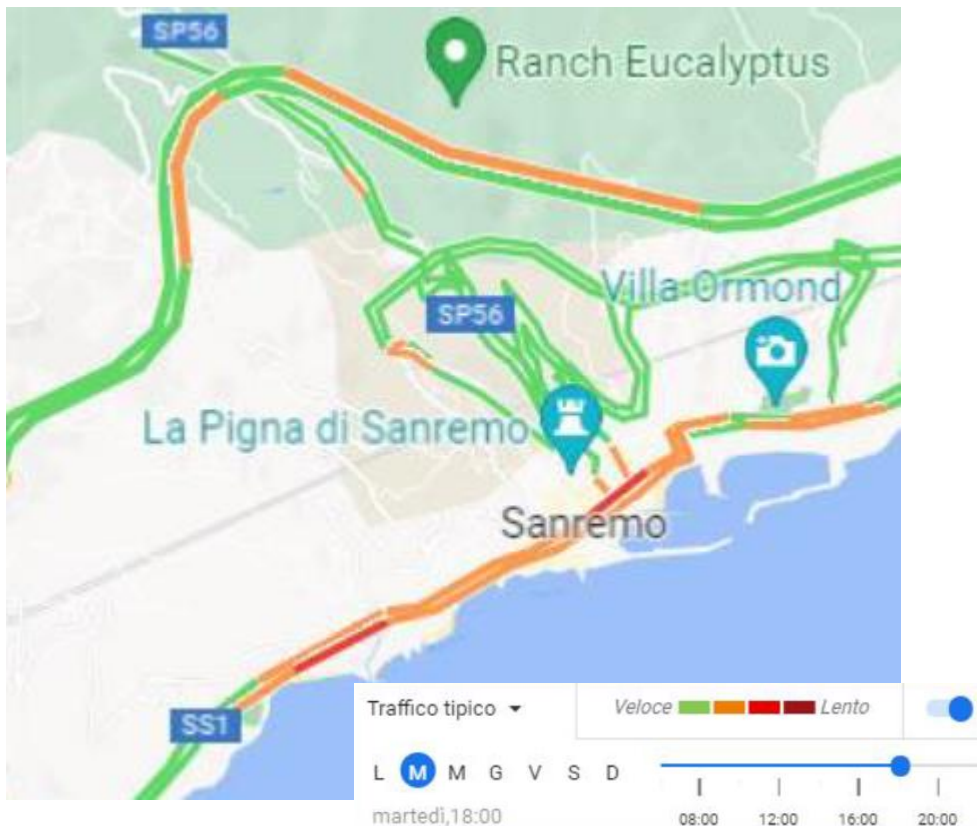
Da una prima disamina dell'intero tratto da Sanremo a Ventimiglia di circa 17 km, si possono prioritariamente definire tre tratti di intervento:

- A. Variante di Sanremo
- B. Sanremo- Ospedaletti - Bordighera
- C. Bordighera-Ventimiglia



# a Inquadramento dell'intervento – Lotto Variante di Sanremo

## Viabilità Attuale



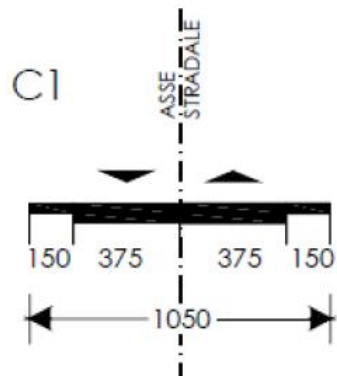
Nel comune di Sanremo il tracciato della S.S. 1, è caratterizzato dall'affaccio di numerose abitazioni, servizi commerciali e turistici. Diventa una strada prettamente urbana nel centro abitato del comune.

Per questo motivo il limite di velocità è in genere pari a 50 Km/h. Il deflusso è particolarmente disturbato, soprattutto nelle ore di punta, nonostante si incontrino solo 2 intersezioni semaforizzate.

La variante Sanremo-Ventimiglia si innesta all'attuale SS 718 (variante alla SS1 Aurelia) il cui tratto terminale, che si attesta in Sanremo Centro è stato aperto al traffico nel 2011.

## C Studio di fattibilità 2022

La tipologia di strada adottata è di **tipo C1, Extraurbana secondaria**: l'ingombro minimo complessivo del corpo stradale è di 10,50 m, considerando una carreggiata singola con una corsia per senso di marcia di larghezza di 3,75 m, e una banchina laterale carrabile di 1,50 m



1	Alternativa A	Alternativa A-VAR
2	Alternativa B	
3	Alternativa C	
4	Alternativa D	

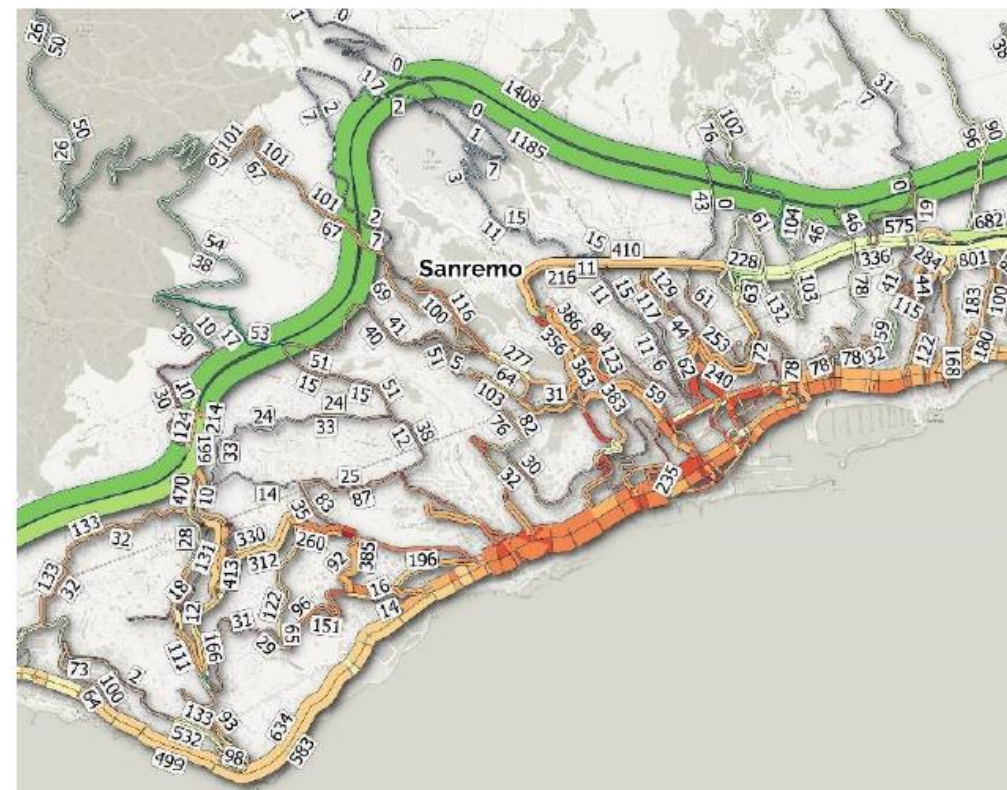
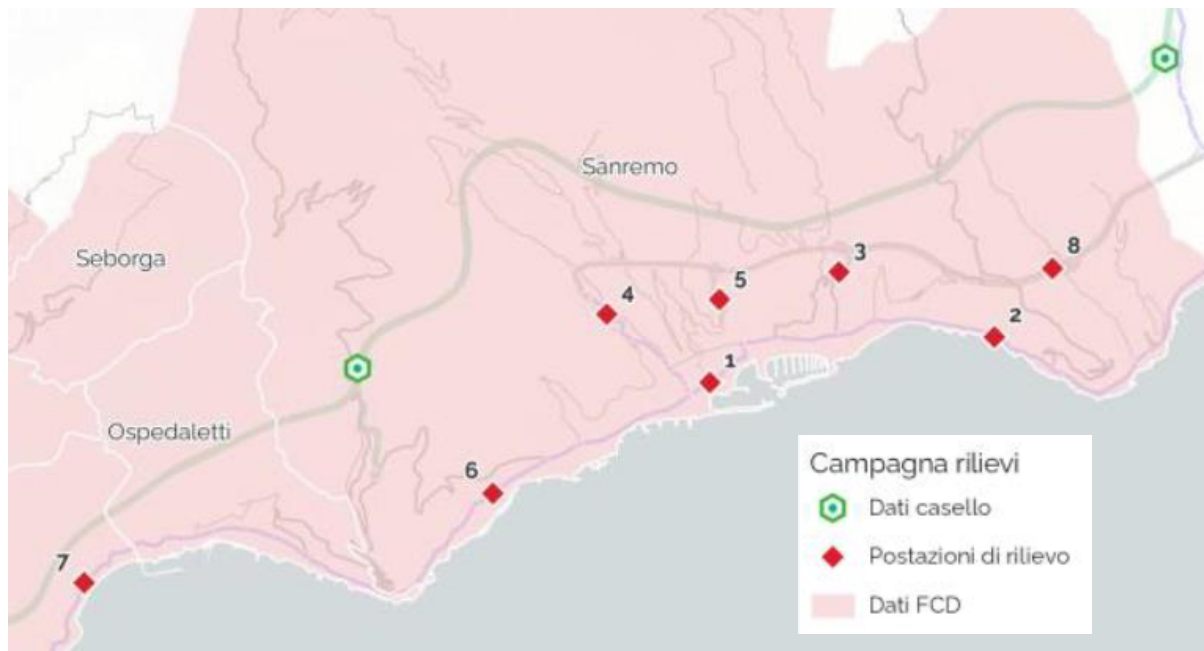


# a Inquadramento dell'intervento – Lotto Variante di Sanremo

## Studio di traffico

I conteggi di traffico utilizzati in nello studio di fattibilità sono relativi alle sezioni di rilevamento della campagna di rilievi svolta nell'ultima settimana di luglio 2022, ai rilevamenti ANAS ricadenti nell'area di studio e ai dati FCD (Floating Car Data).

Sono stati inoltre utilizzati i dati relativi ai caselli autostradali.



Aurelia SS 1 (km 671-679)			
anno	Incidenti	morti	feriti
2014	18	0	26
2015	23	0	31
2016	29	1	34
2017	4	1	3
2018	4	0	10
2019	10	0	12
media	14.7	0.3	19.3

Fi	Frequenza di incidentalità	Eventi / km	1.83
Ff	Frequenza di feriti	Eventi / km	2.42
Fd	Frequenza di decessi	Eventi / km	0.04

Periodo analisi	lunghezza [km]	Incidenti [n]	morti [n]	feriti [n]
2014-2019	8	88	2	116

## b Progettualità progressa



Nel 2009, sulla base di diversi studi condotti e interlocuzioni con il territorio a partire dal 2003, Anas aveva redatto uno Studio di Fattibilità per la variante di Sanremo che individuava 3 alternative progettuali: l'asse «*Pian di Poma*», l'asse «*Solaro*» e l'asse «*ADF*». Lo Studio di Fattibilità del 2009 individuava come soluzione migliore l'asse «*Pian di Poma*».

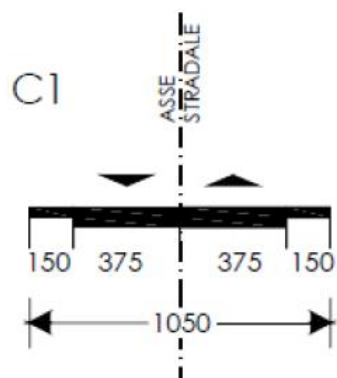


Sulla base dello Studio di Fattibilità del 2009, Anas aveva redatto nel 2010 il progetto preliminare del tratto compreso tra lo svincolo «*Centro*» e lo svincolo «*Foce*». Il progetto preliminare è stato approvato dal CdA di Anas ma mai appaltato.



## C Studio di fattibilità 2022

La tipologia di strada adottata è di **tipo C1, Extraurbana secondaria**: l'ingombro minimo complessivo del corpo stradale è di 10,50 m, considerando una carreggiata singola con una corsia per senso di marcia di larghezza di 3,75 m, e una banchina laterale carrabile di 1,50 m



1	Alternativa A	Alternativa A-VAR
2	Alternativa B	
3	Alternativa C	
4	Alternativa D	



## ALTERNATIVA A

Ha origine dal tratto terminale dell'attuale S.S.718 «di Sanremo» dove verrà realizzata la rotatoria di svincolo «Sanremo Centro». È previsto inoltre un breve tratto di adeguamento della galleria esistente.

Il primo tratto di circa 1,13 km, quasi tutto in galleria, converge sul nuovo svincolo di «Sanremo Foce» da cui si dirama il proseguimento della variante in direzione Ventimiglia e da cui partono le 2 ipotesi di collegamento con l'area di Pian di Poma:

A) L = 2,3 km – si connette all'Aurelia in una zona poco urbanizzata

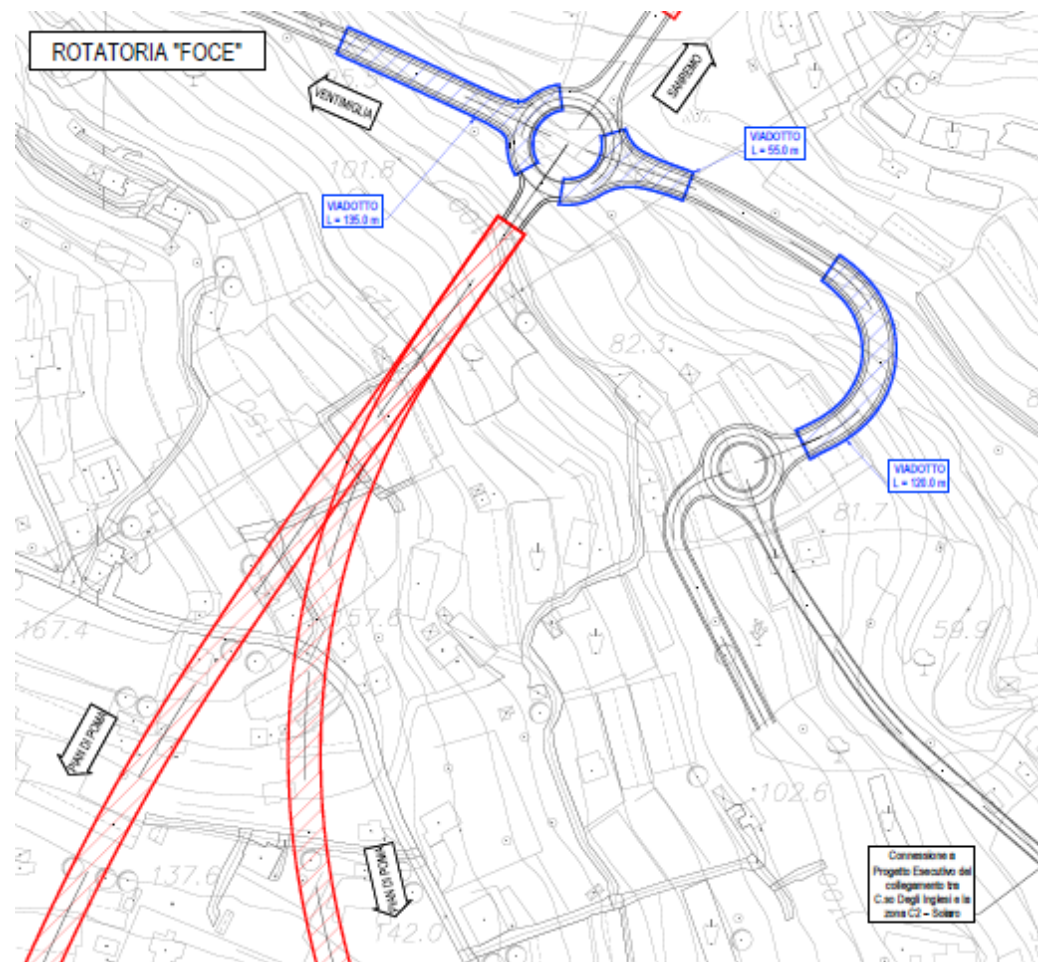
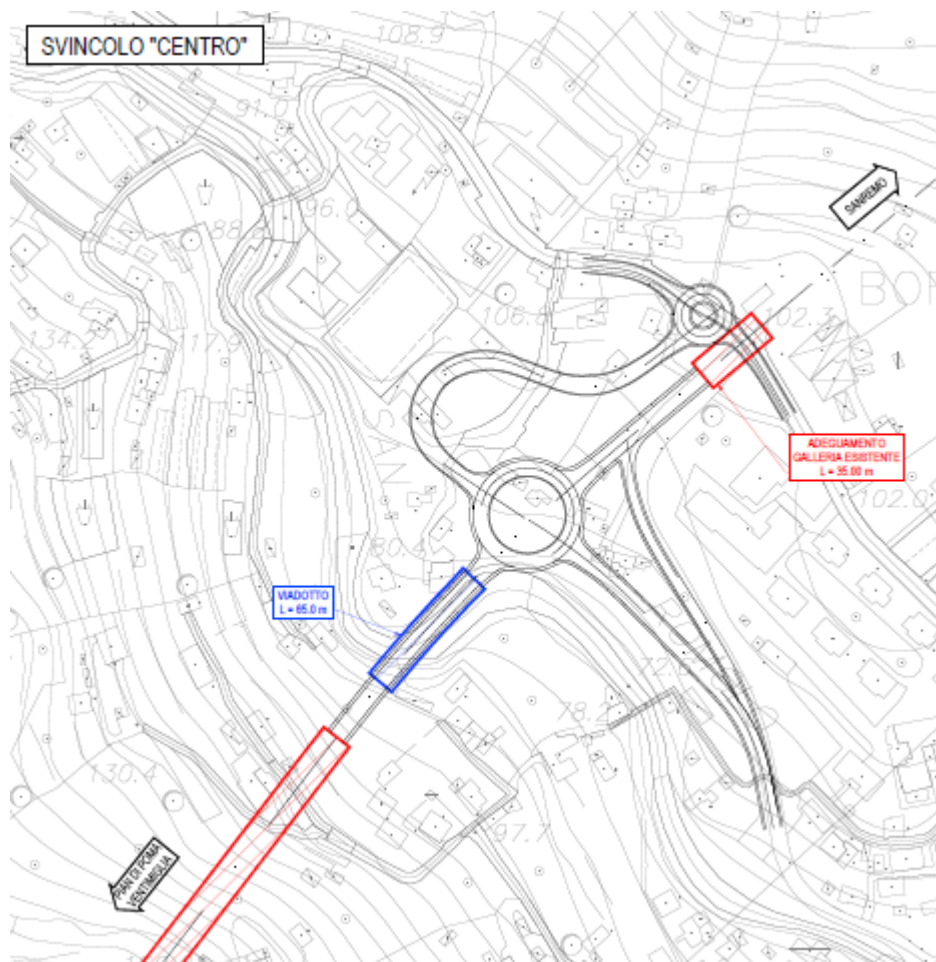
A-var) L= 2,1 km – ripercorre il tracciato dello studio di fattibilità del 2009

Lo svincolo con via Padre Semeria è previsto nel successivo Lotto Sanremo - Bordighera





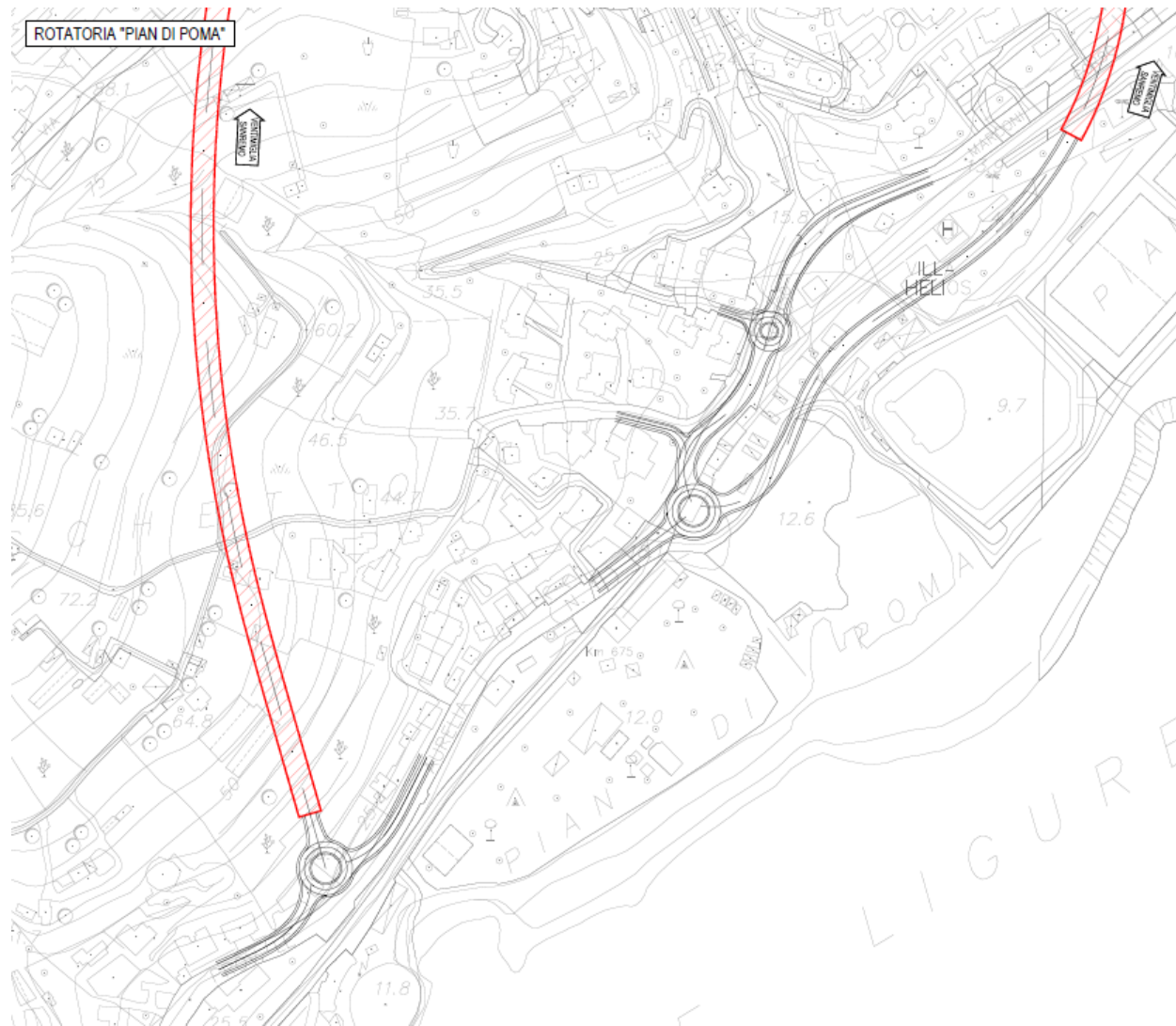
## ALTERNATIVA A - Svincoli



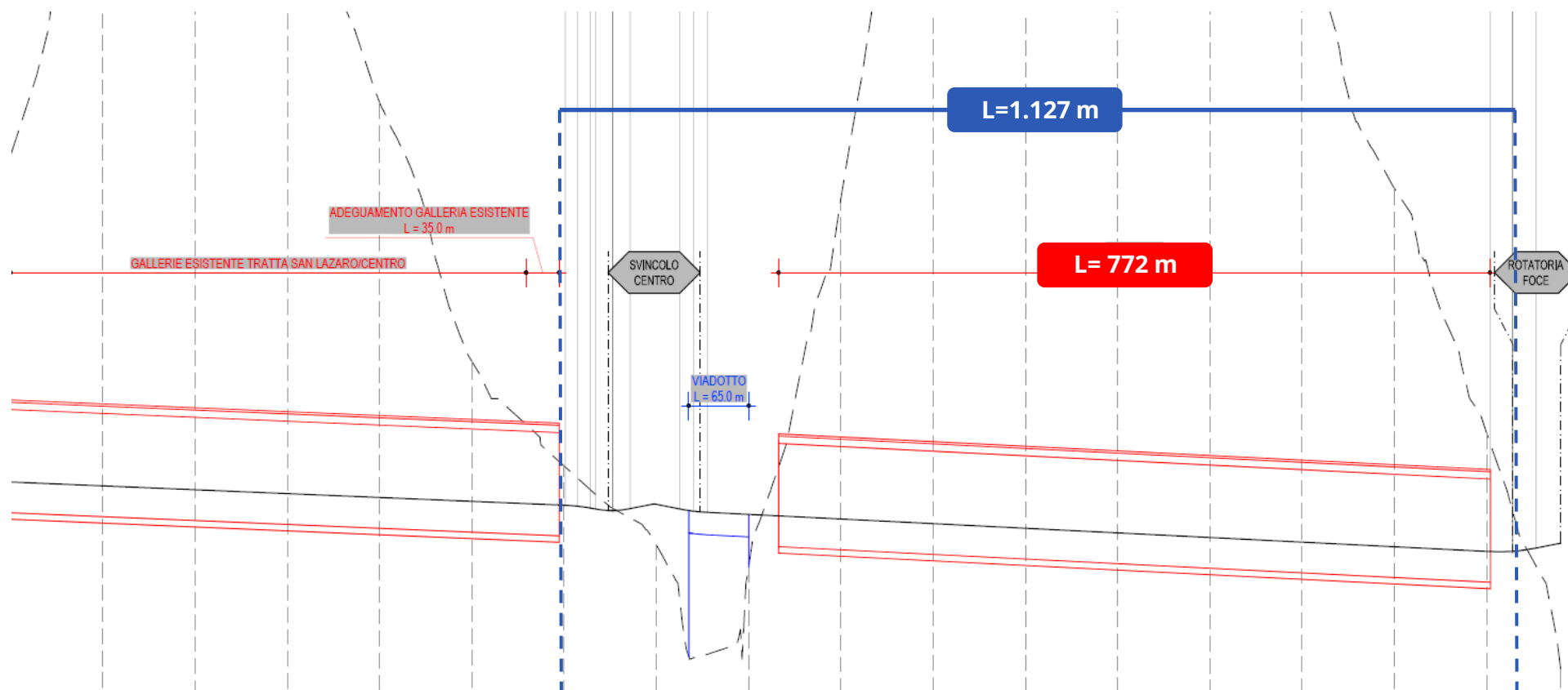
## ALTERNATIVA A - Svincoli



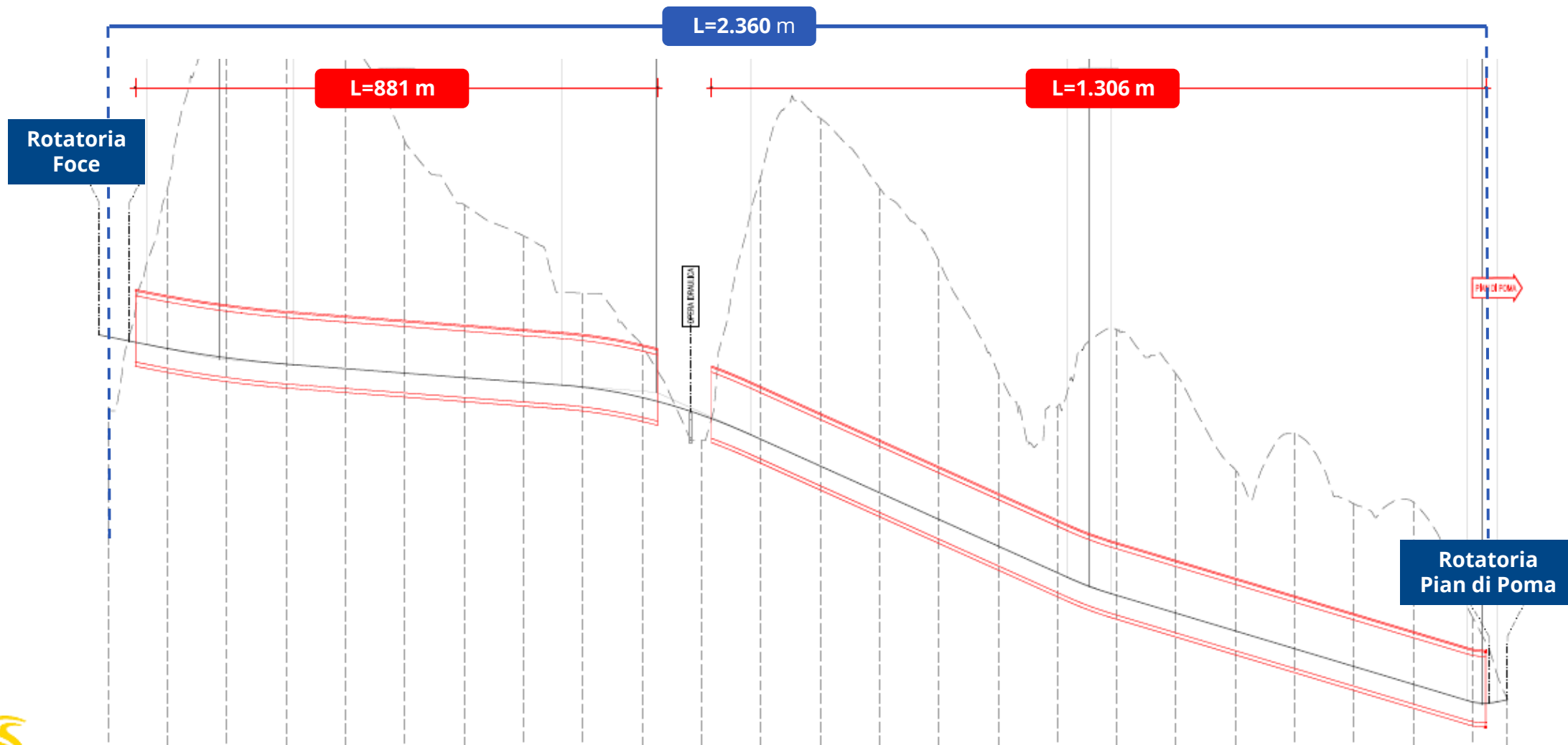
Nuova ipotesi di rotatoria di svincolo «Pian di Poma» in zona a minor impatto sull'urbanizzazione attuale



# ALTERNATIVA A – Profilo – Sanremo Centro – Sanremo Foce



# ALTERNATIVA A – Profilo Sanremo Foce – Pian di Poma

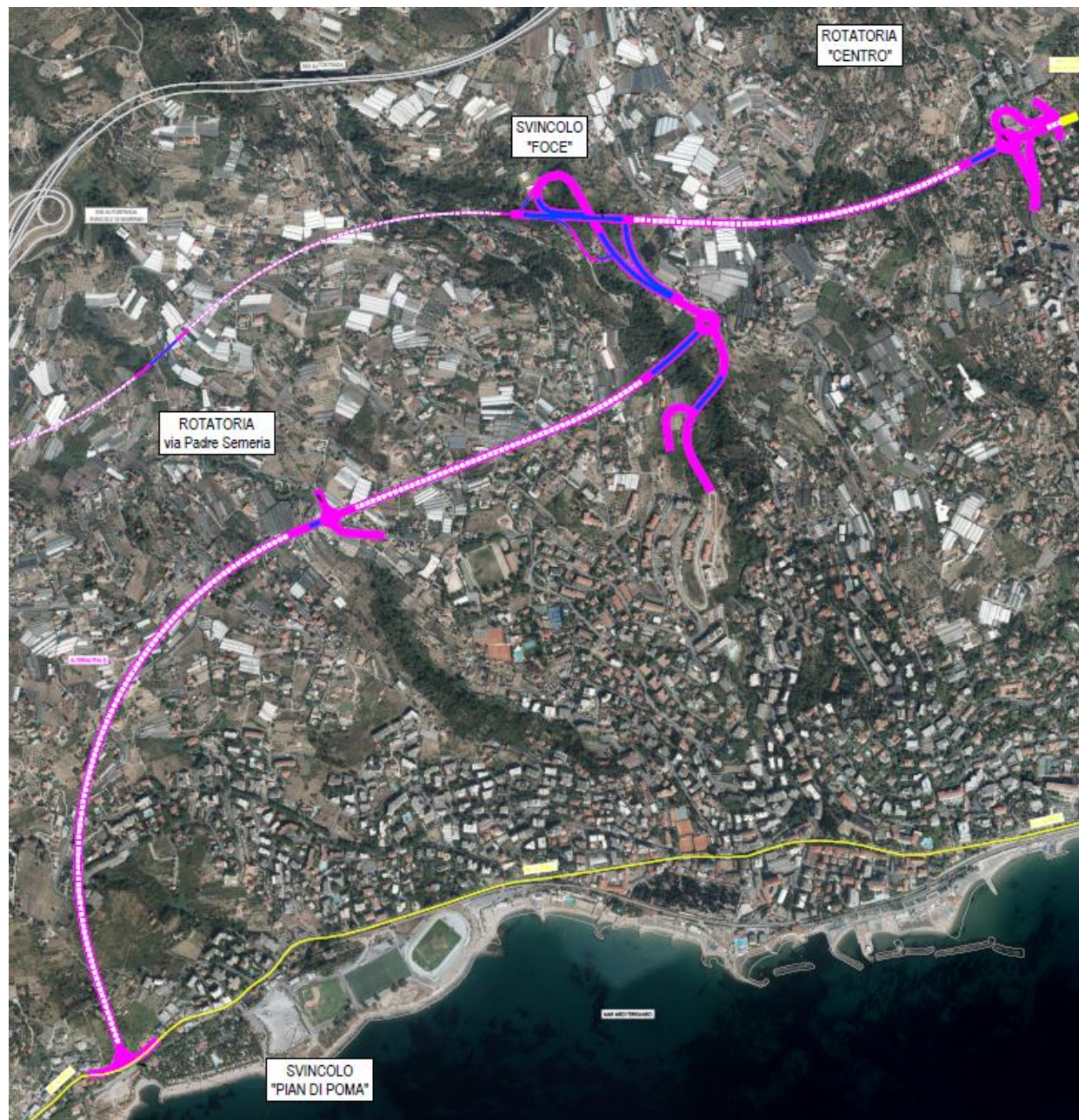


## ALTERNATIVA B

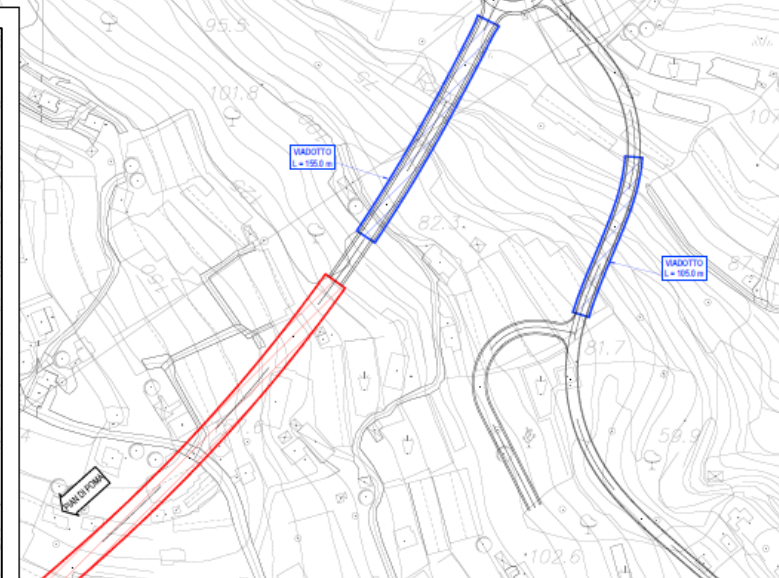
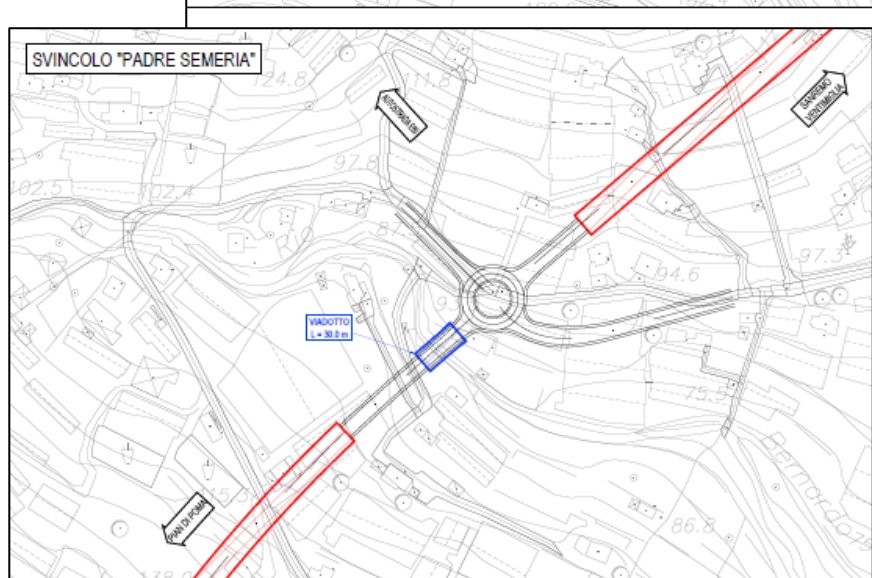
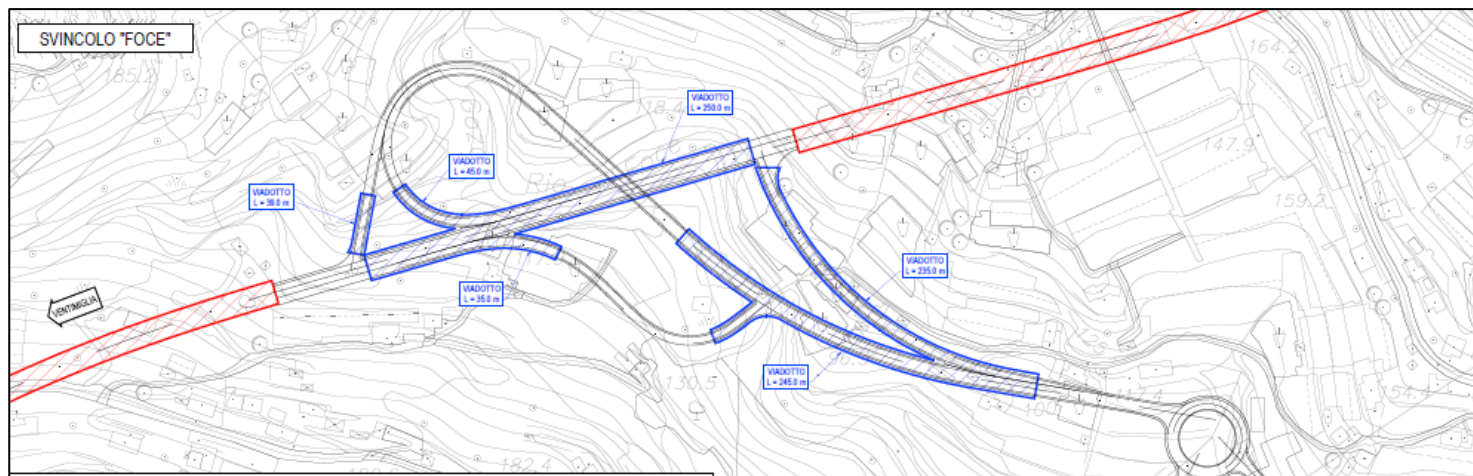
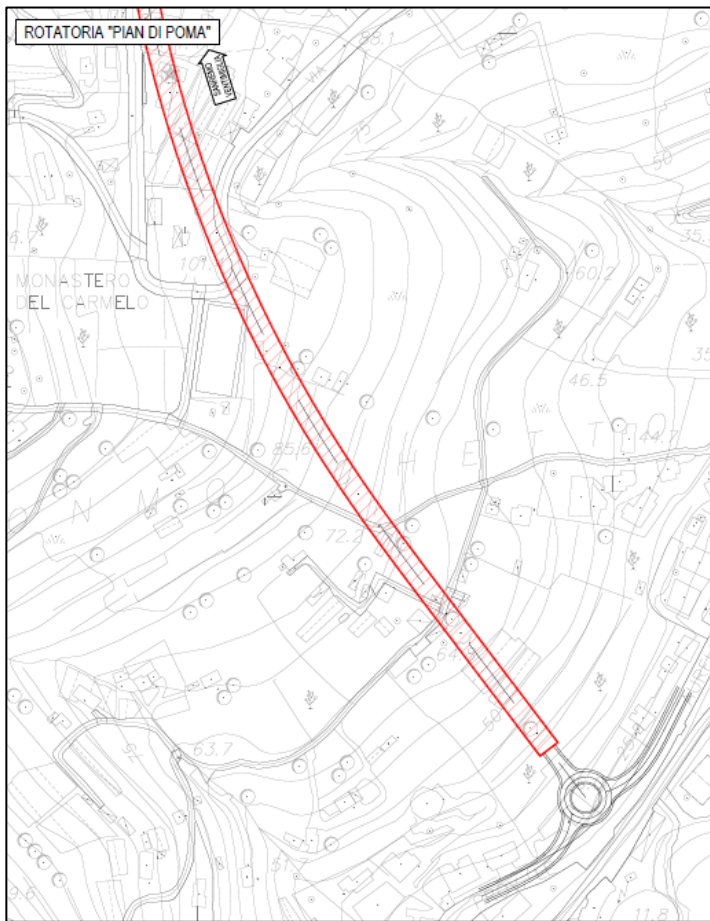
L'Alternativa B si connette alla variante della SS. 1 già realizzata con uno svincolo analogo a quello dell'alternativa A.

Il primo tratto di circa 1,44 km , quasi totalmente in galleria, converge nello svincolo di Sanremo Foce, che si prevede di realizzare a livelli sfalsati, e dai cui prosegue verso ovest la variante verso Ventimiglia, mentre verso sud est il collegamento con la zona di Pian di Poma.

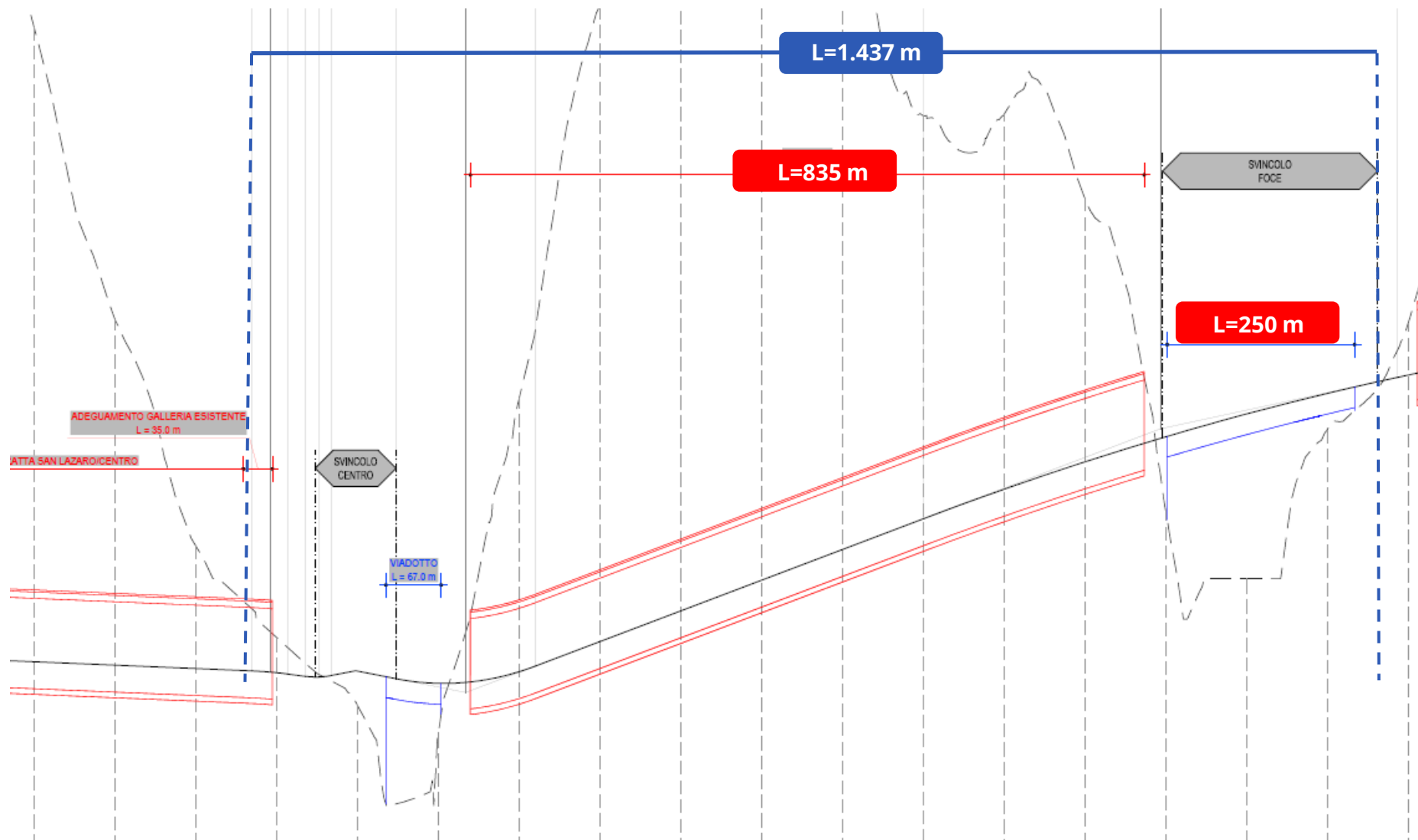
Il collegamento verso la zona Pian di Poma, di circa 2,7 km viene realizzato quasi interamente in due gallerie. Tra di esse, è prevista la realizzazione di uno svincolo di collegamento con il quartiere di Padre Semeria che, differentemente dall'alternativa A, insiste su questa viabilità di collegamento e non sulla variante alla SS1 Aurelia di progetto.



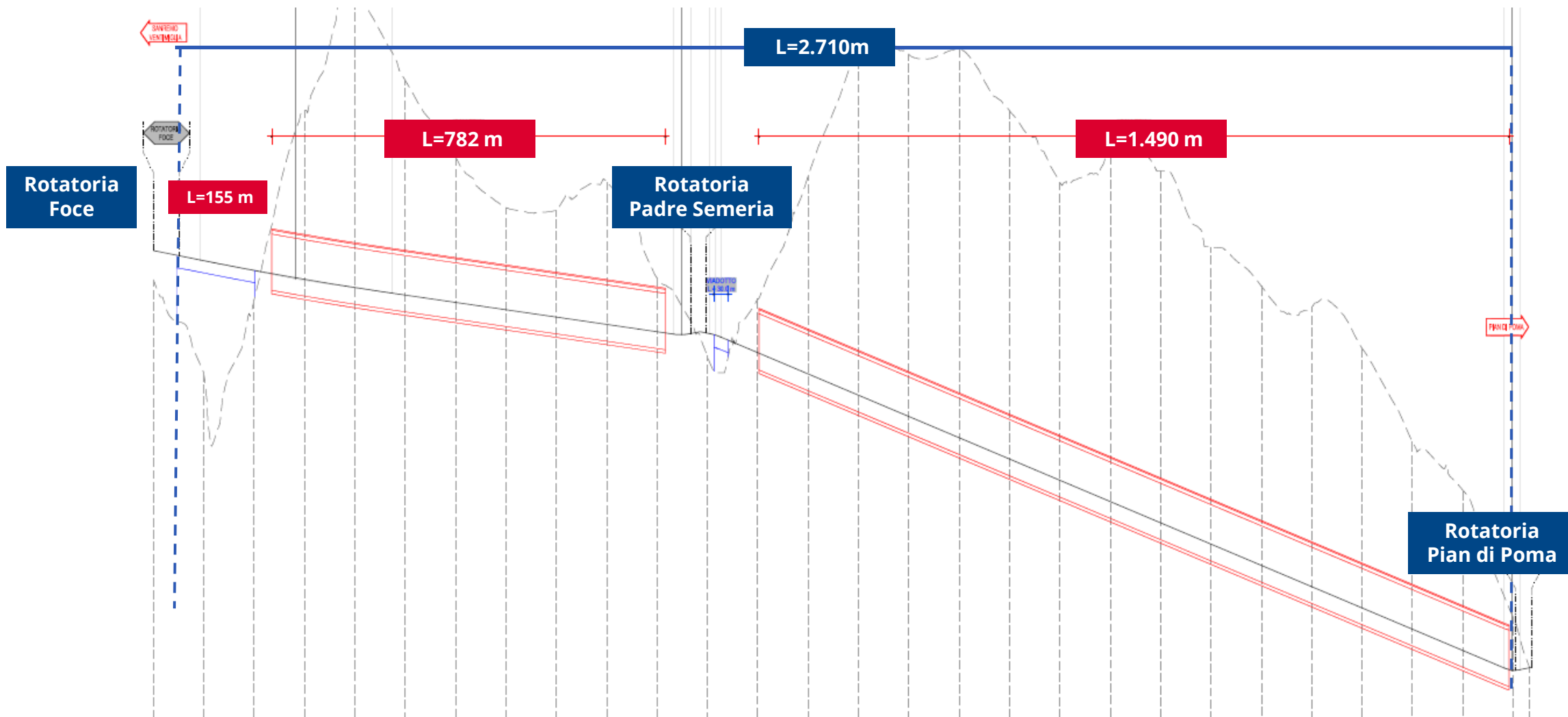
## ALTERNATIVA B - Svincoli



# ALTERNATIVA B – Profilo – Sanremo Centro – Sanremo Foce



# ALTERNATIVA B – Profilo – Sanremo Foce – Pian di Poma





## ALTERNATIVA C

L'Alternativa C si connette alla variante della SS. 1 già realizzata con uno svincolo analogo a quello dell'alternativa A e B

Il primo tratto, analogo a quello dell'alternativa B di circa 1,44 km , quasi totalmente in galleria, converge nello svincolo di Sanremo Foce, che si prevede di realizzare a livelli sfalsati, e dai cui prosegue verso ovest la variante verso Ventimiglia, mentre verso sud est il collegamento con la zona di Pian di Poma.

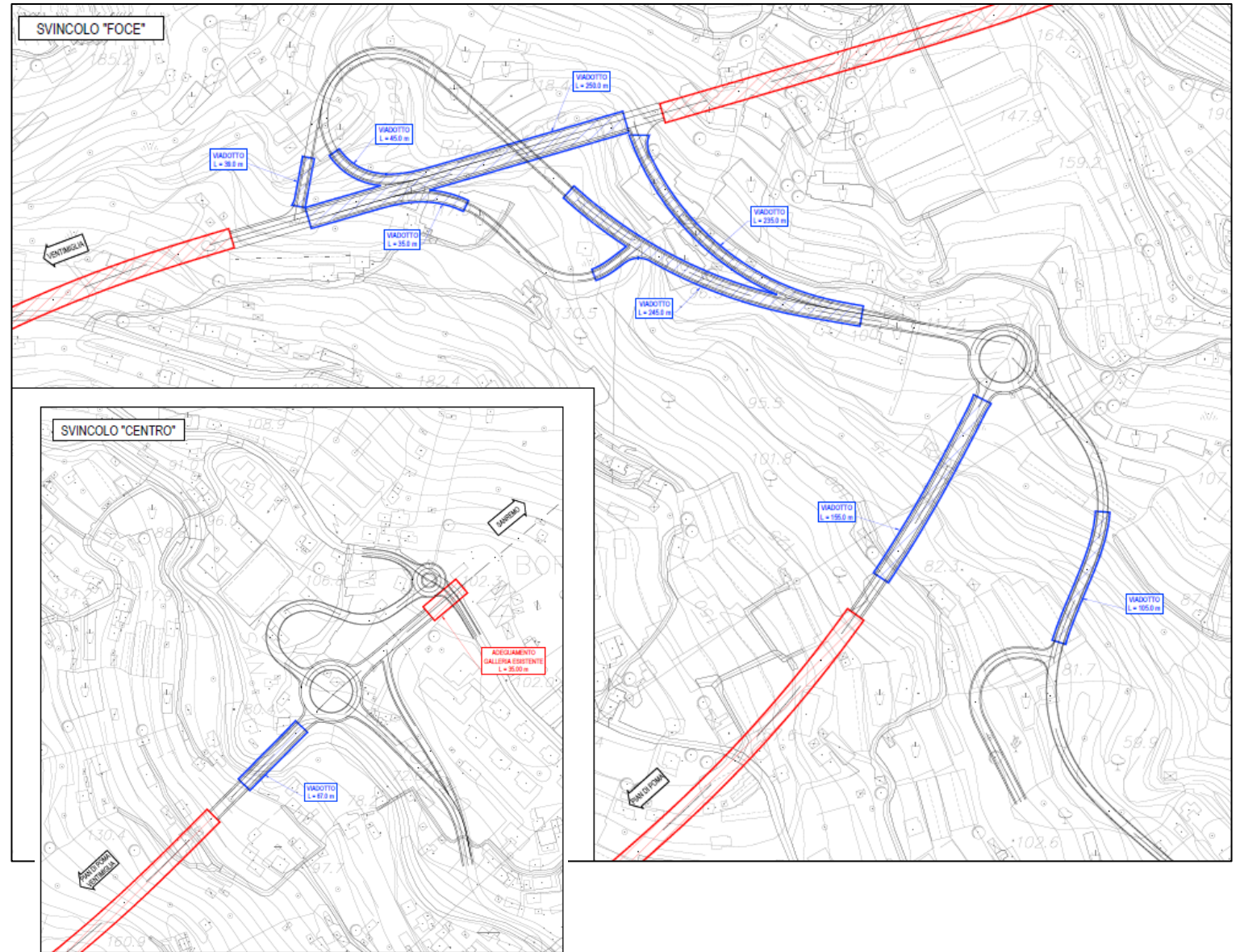
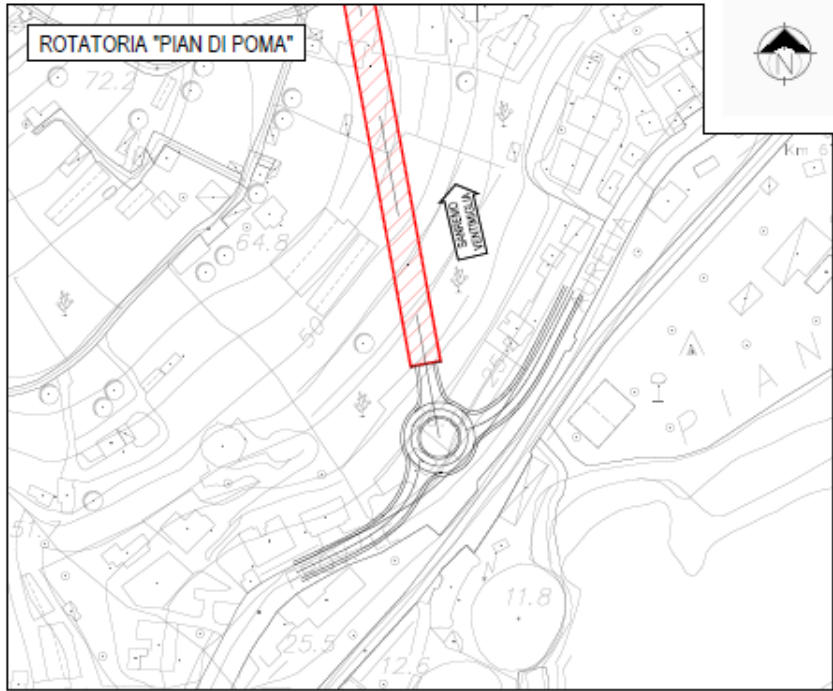
Il collegamento verso la zona Pian di Poma, di circa 2,47 km viene realizzato quasi interamente in due gallerie.

A differenza dell'alternativa B, lo svincolo con via Padre Semeria è previsto nel successivo Lotto Sanremo - Bordighera

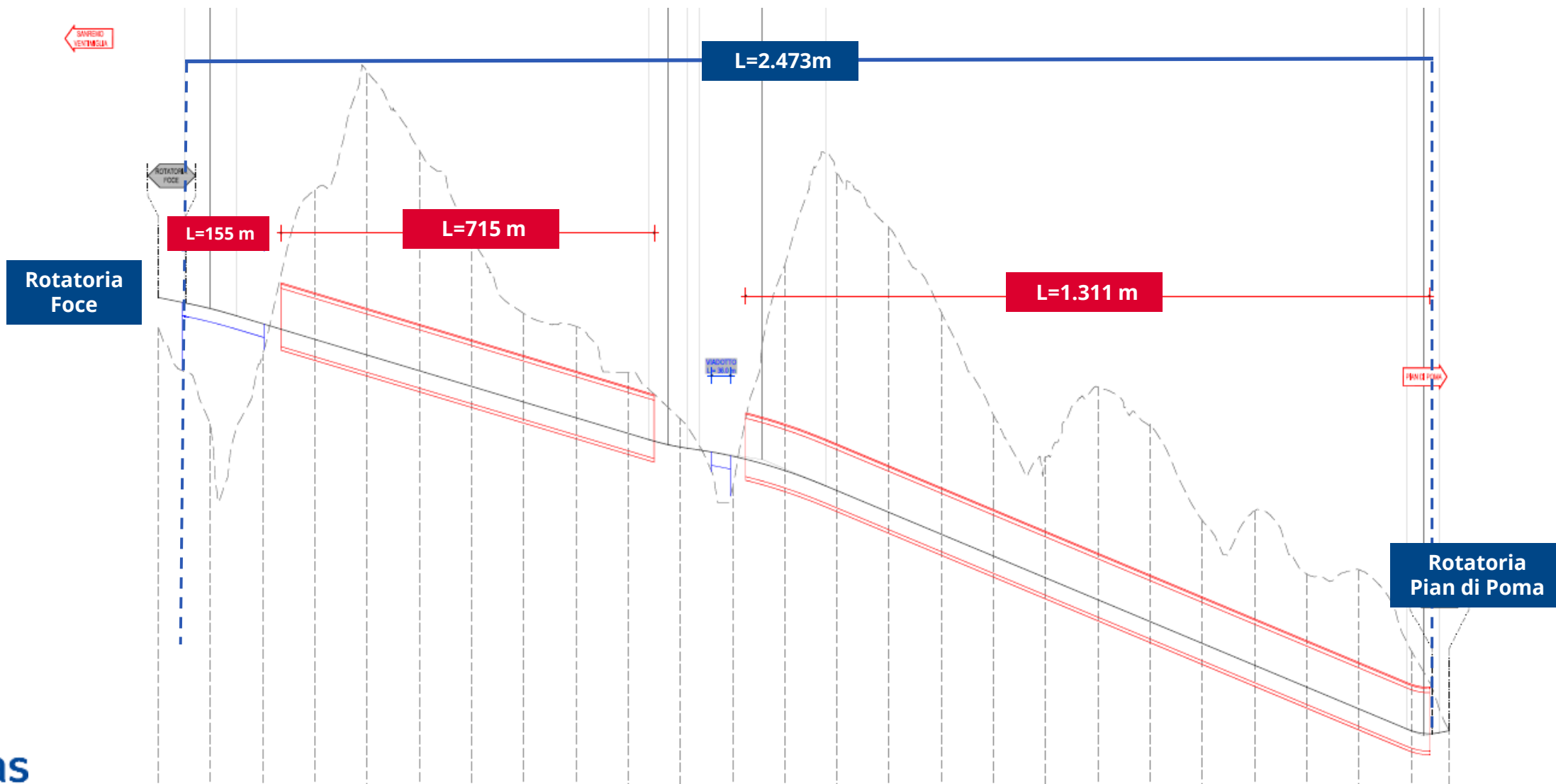


# C Studio di fattibilità 2022

## ALTERNATIVA C - Svincoli



# ALTERNATIVA C – Profilo – Sanremo Foce – Pian di Poma



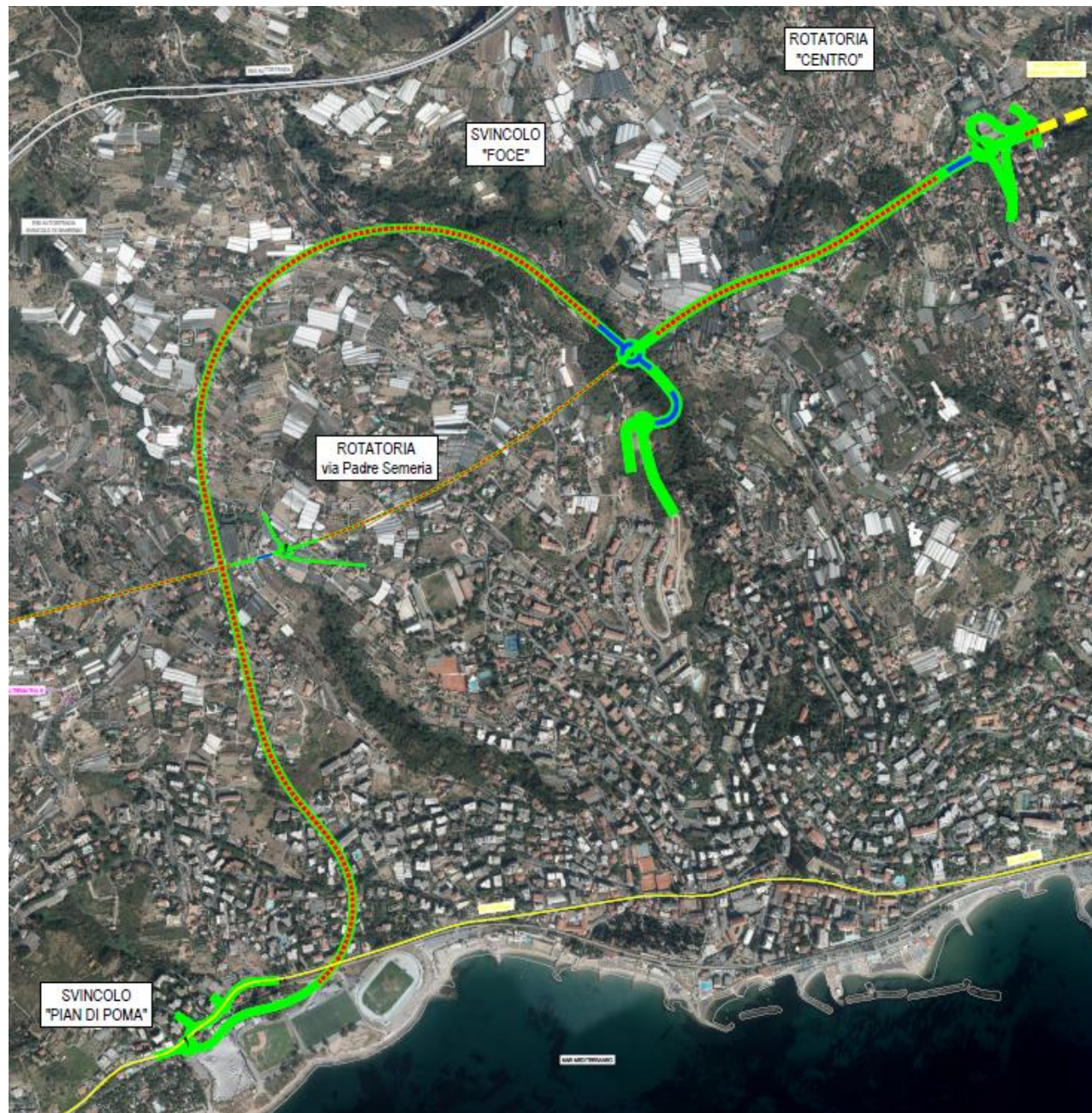
## ALTERNATIVA D

L'Alternativa D si connette alla variante della SS. 1 già realizzata con uno svincolo analogo a quello dell'alternativa A, B e C

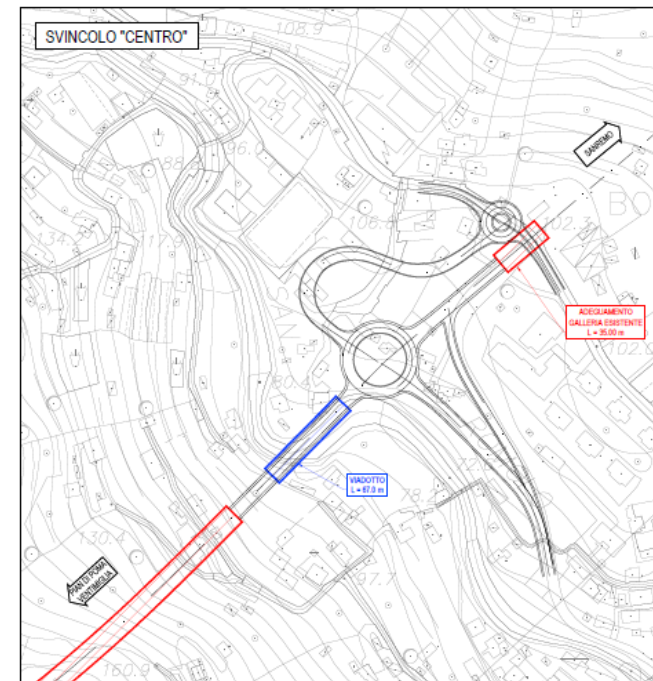
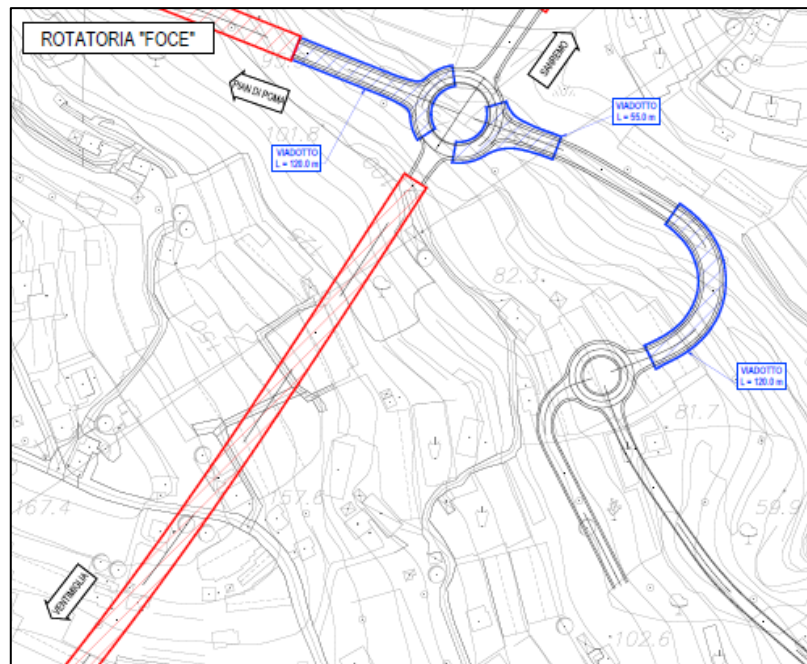
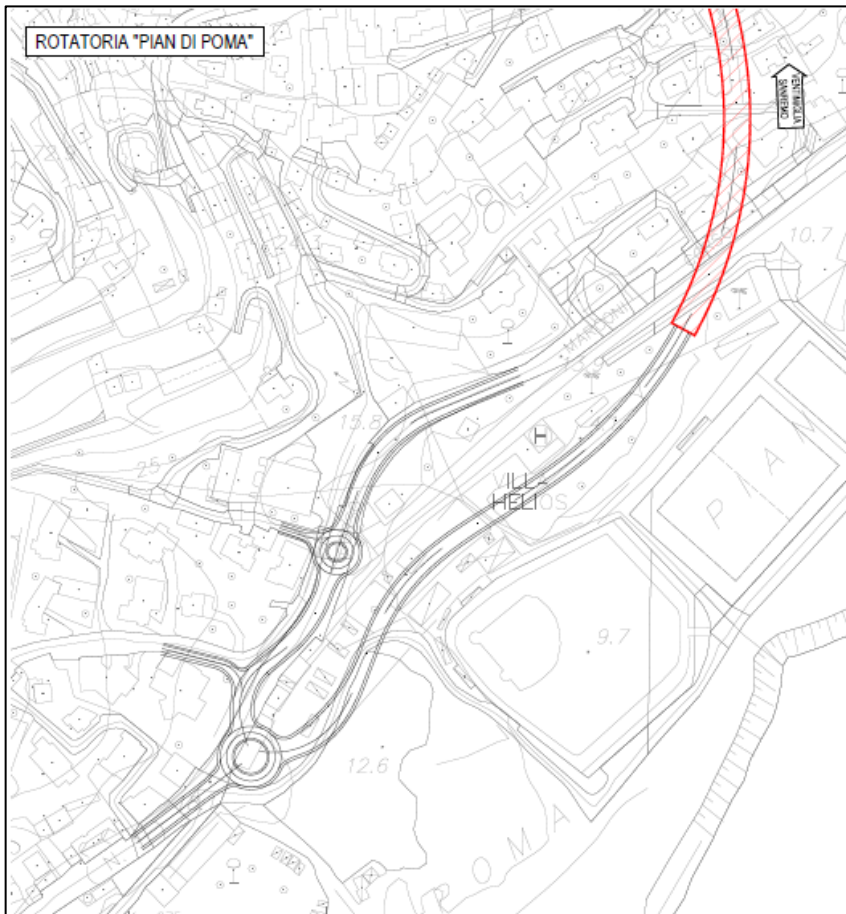
Il primo tratto, analogo a quello dell'alternativa A di circa 1,13 km, quasi tutto in galleria, converge sul nuovo svincolo di «Sanremo Foce» da cui si dirama il proseguimento della variante in direzione Ventimiglia e da cui partono il collegamento con l'area di Pian di Poma

Il collegamento verso la zona Pian di Poma, di circa 3,19 km viene realizzato quasi interamente in una galleria.

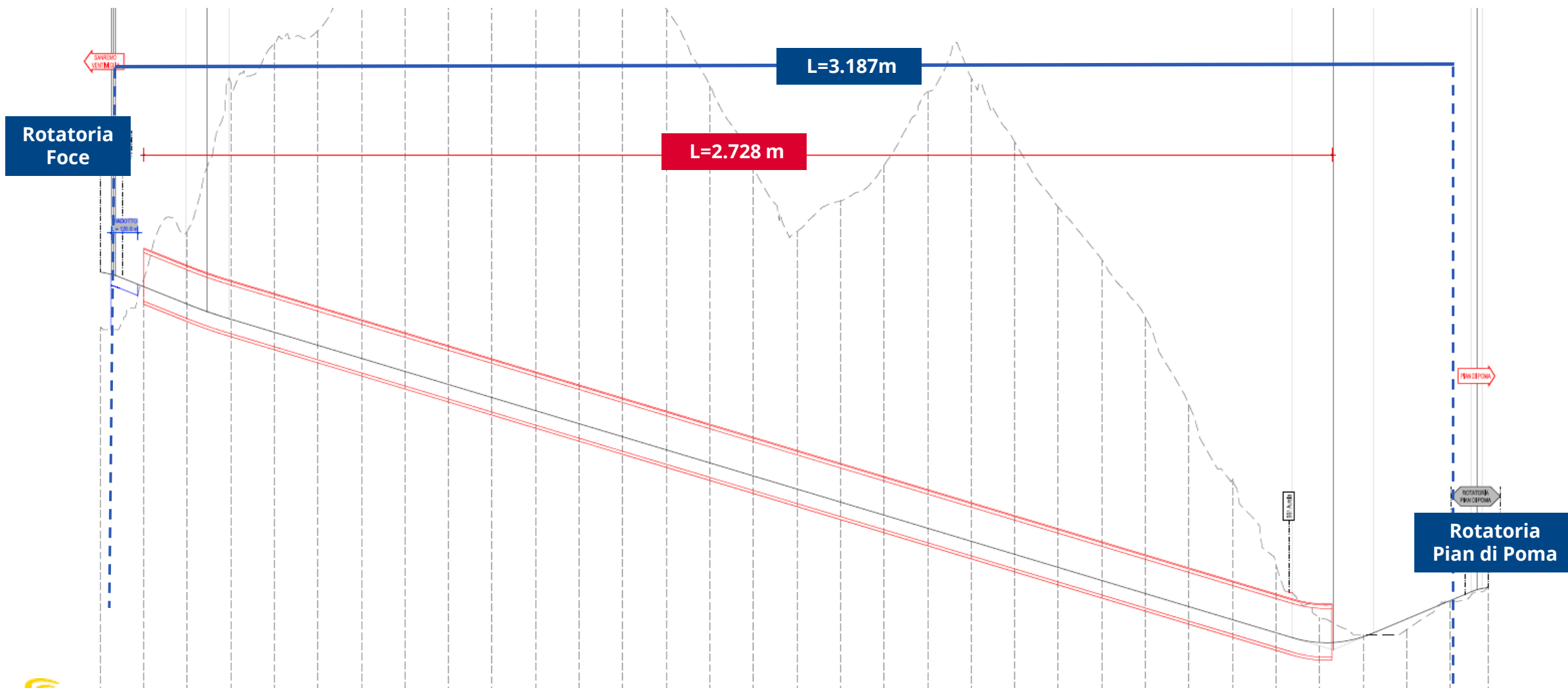
Lo Svincolo di Pian di Poma ricalca quello studiato nello studio di fattibilità del 2009 e ricade nella zona dei campi sportivi. Lo svincolo con via Padre Semeria è previsto nel successivo Lotto Sanremo - Bordighera



## ALTERNATIVA D - Svincoli



# ALTERNATIVA D – Profilo – Sanremo Foce – Pian di Poma



## Stima dei costi

In via preliminare si è proceduto a determinare i costi di costruzione delle varie alternative che, in questa fase di SdF, sono stati sviluppati sulla base dei COSTI PARAMETRICI SINTETICI redatti dall'ANAS aggiornati al Prezziario ANAS 2022 rev. 2., e riferiti ad una strada di categoria C1 di cui al D.M. 05/11/2001.

I costi sono stati valutati inserendo dei prezzi parametrici per i tratti in rilevato, in trincea, in viadotto e in galleria oltre che per le opere di sostegno sia per l'asse principale che per le rampe degli svincoli.

Una volta determinato il costo dei lavori di ogni singola alternativa, sono stati aggiunti, in forma percentuale, i costi della sicurezza, le somme a disposizione e gli oneri di investimento allo scopo di ottenere il costo complessivo della singola alternativa.

Lotto Var. Sanremo	Importo opere	Totale investimento
Alt. A	€ 178.467.020,00	€ 247.440.953,89
Alt. A-var	€ 170.634.530,00	€ 236.581.363,15
Alt. B	€ 210.694.845,00	€ 292.124.188,70
Alt. C	€ 198.340.245,00	€ 274.994.782,89
Alt. D	€ 221.147.170,00	€ 306.616.128,26

# Cronoprogramma

Opere ex art. 4 DL 32/2019 - INFRASTRUTTURA STRADALE																		
Cronoprogramma Attività per 4 fasi e per trimestri																		
CUP * F41B22000120001		S.S.1 "Aurelia" Completamento della Variante a Sanremo.																
N. FASE	ATTIVITA'	giu-22	set-22	dic-22	mar-23	giu-23	set-23	dic-23	mar-24	giu-24	set-24	dic-24	mar-25	giu-25	set-25	dic-25	.....	
1	Redazione e approvazione progetto di fattibilità tecnico economica (PFTE)	█																
2	Redazione e approvazione progetto definitivo ( PD)					█												
3	Redazione e approvazione progetto esecutivo per appalto-procedure di appalto									█								
4	Consegna lavori (CL)												█					



**Grazie**



